

調查月報 2011/12

www.japan.org.tw

台北市日本工商会

調査月報2011/12

www.mizuhocbk.com/taiwan/jp/index.html

目次

A.台湾経済	1.景気	01	2.物価	01	3.失業率	01		
	4.通関貿易	02	5.鉱工業生産	02	6.小売業売上高	02		
B.トピックス	台湾 GDP 成長率 2011 年第 3 四半期 産業面の実績					03		
C.経済統計	台湾主要経済指標	04	物価指数	06	雇用概況	06	貿易統計	07
	鉱工業生産指数	10	商業売上高伸び率	10	為替相場	11	対台・対外投資統計	13

みずほコーポレート銀行
台北支店/台中支店/高雄支店

1.景気 2011年10月

a.景気総合判断点数

M1B、鉱工業生産指数、非農業部門就業人数、商業売上高の低下と、通関輸出額、製造業売上高の上昇と相互に影響しあい、前月より1点下落し20点となった。景気対策信号は3カ月連続の冷え込み注意を示す「黄青ランプ」を維持している。

b.景気動向指数

①景気一致指数(当面の景気動向を示す指数)

機械・電機設備輸入額、鉱工業生産指数、商工業電力使用量、商業売上高、製造業出荷額、通関輸出額、非農業部門就業人数が軒並み減少したことから、前月比下落した。

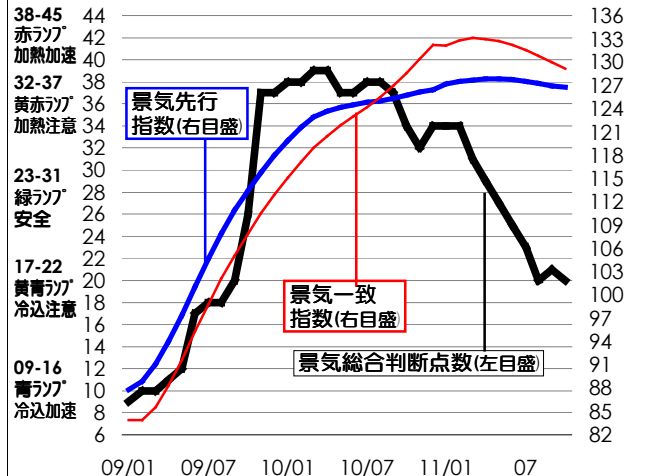
②景気先行指数(数カ月先の景気動向を示す指数)

商工業残業時間数、株価指数、SEMI 半導体 B/B レンズ、輸出受注、建物着工面積、MIB が軒並み下落したため、前月比下落した。

(※マネーサプライ M1B=現金通貨+普通預金+個人向け普通貯蓄預金+当座預金)

(※SEMI=国際半導体製造装置材料協会)

図 A1.景気総合判断点数と景気動向指数の推移 出所:経建会



2.物価 2011年10月

a.卸売物価

石油化学、化学材料等の原材料の価格上昇から、引き続き増加基調を維持している。

b.消費者物価

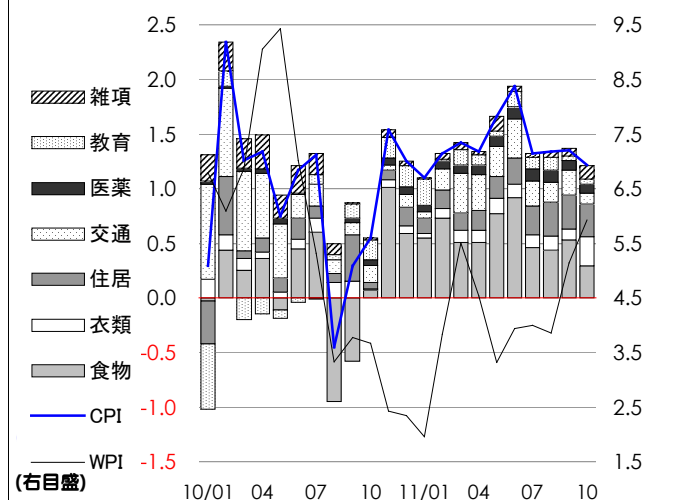
①衣類が既製服、黄金、貴金属の値上げにより上昇したこと

②雑項類がタバコの値上げにより上昇したこと

③住居類がガス、家賃、寝具、家具等の値上げにより上昇したこと

等から、増加傾向を維持している。

図 A2.物価指数上昇率の推移 前年比ベース 単位:% 出所:主計処



3.失業率 2011年10月

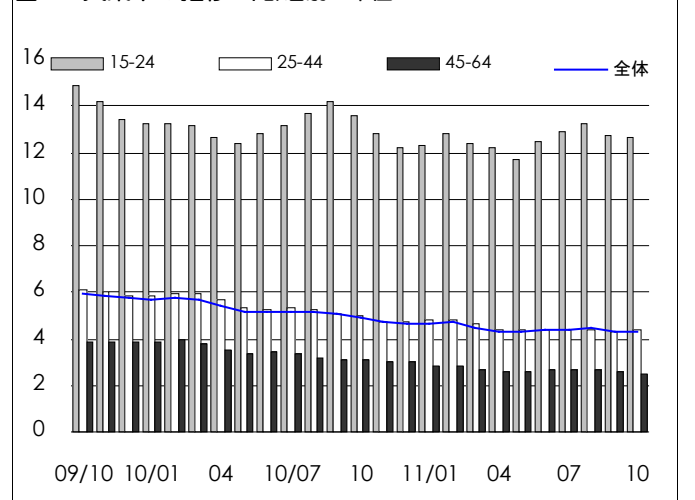
a.失業率:4.30%

景気減速に伴う事業活動の縮小等による25-44歳年齢層の失業率が上昇したことで、先月より0.02ポイント上昇した。失業者数は前月より3千人増加した。うち、職場の業務縮小・休業等による失業者などは5千人増加し、初めて職探しをする失業者などは3千人減少した。

b.就業

就業者数は、前年同月比+1.94%の1,076.5万人。業種別では、製造業は前年同月比+2.12%の296万人、第三次産業は同+1.88%の631万人となっている。産業別就業者数の構成比を見ると、製造業 27.53%、第三次産業 58.63%、その他(一次産業+製造業を除く二次産業)13.84%となっている。

図 A3.失業率の推移 年齢層別 単位:% 出所:主計処



4.通関貿易 2011年10月

a.輸出

対中(電機機械の増勢鈍化、プラスチックの減少)、対欧州(電機機械の減少)は減速傾向が続いているが、対アセアン(鉱物の大幅増)、対中東(鉱物の大幅増)は活況を呈したほか、対米国(基本金属の活況)も堅調な増加をみせたため、前年比では2桁台成長を回復し、前月比では3カ月ぶりに増加に転じた。

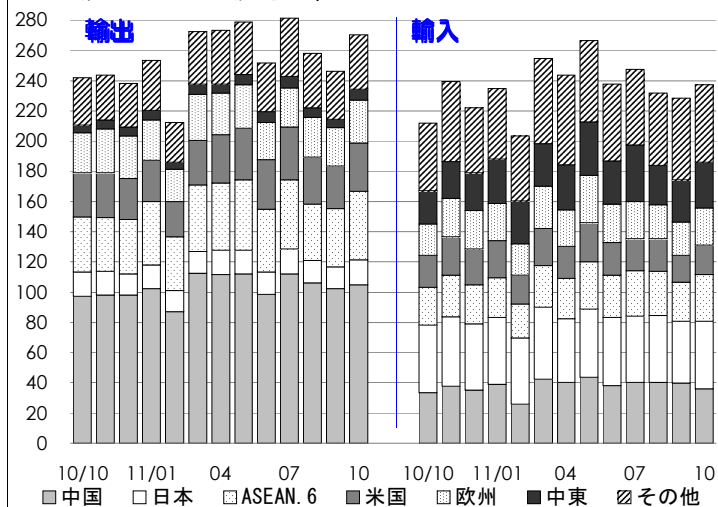
b.輸入

中国(電機機械や基本金属の大幅減速)が急減速し、米国(電機機械の大幅減)、韓国(電機機械の減少)、日本(電機機械の減少幅拡大)等が減少したが、中東(鉱物の堅調)、アセアン(鉱物の大幅増)、欧州(輸送設備の活況)等が軒並み活況を呈したことで前年比では10%前後で推移し、前月比では3カ月ぶりに増加に転じた。

c.収支

黒字額は対中、対アセアン、対米が増加し、対欧州が減少した。赤字額は対日本が減少した。

図 A4.輸出入 国別実績 億 US\$ 出所:財政部



5.鉱工業生産 2011年10月

a.鉱工業生産全般

大手業者の工場稼働再開に伴い、化学の減少幅が縮小傾向にあるが、欧米諸国の財政・経済不安に伴う需要の伸び悩みによる電子情報の減速傾向、民生の低迷等を受け、伸びは09年9月以来の最低記録となった。

b.製造業4大産業別

①金属機械

世界景気減速で機械設備の需要が減少に転じ、大手業者の工場定期修理等から、微増にとどまった。

②電子情報

欧米の財政・経済不安で半導体・パネルの受注減で減速継続。ただ、パソコン・電子・光学は、ノートブックや携帯等新製品の生産で20%近い伸びで推移した。

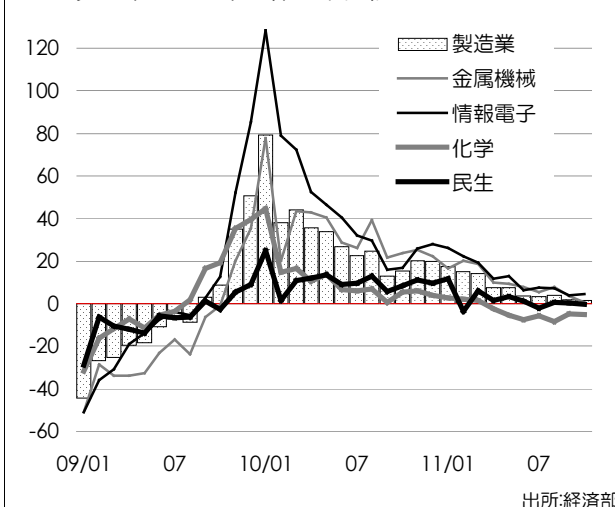
③化学

大手業者の一部の工場稼働再開による石油製品の生産回復で減少幅が縮小している。

④民生

飲料、繊維、既製服、家具等の減少でマイナスに転じた。

図 A5.製造業4大産業別伸び率推移 単位%、前年比ベース 出所:經濟部



6.小売業売上高 2011年10月

a.小売業全般

売上高は前月比、前年比で増加した。総合小売業、自動車関連、燃料、家庭用品等は軒並み堅調。

b.総合小売業

百貨店の創業祭好調、コンビニの売上増加、スーパー、量販店も軒並み増加した。

①百貨店 創業祭セール等の販促キャンペーンにより堅調維持

②スーパー 卵、乳類食品等の値上げで堅調な伸びとなった

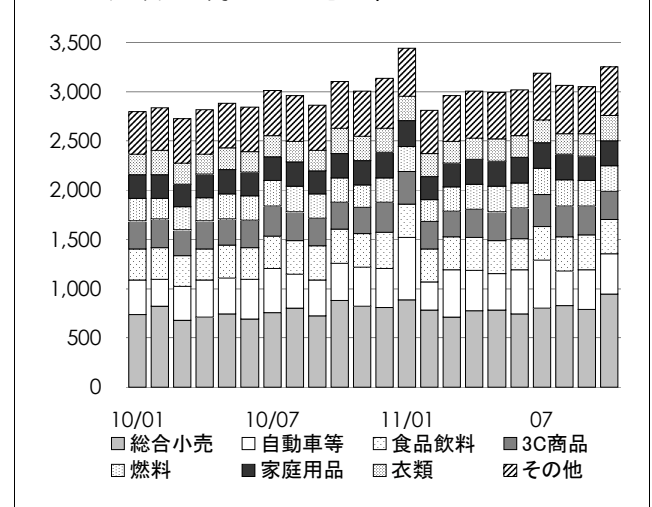
③コンビニ 気温低下に伴う防寒商品、おでん等の販促好調で増加基調

④量販店 先月より減少したが、前年比で暖房器具等の販売好調で増加した

c.外食業

訪台旅行者数(観光・商用含む)の成長や結婚披露宴の件数増加等から、引き続き2桁台で推移している。

図 A6.小売業売上高 業別別 億 NT\$ 出所:經濟部



台湾 GDP 成長率 2011 年第 3 四半期 産業面の実績

行政院主計処 2011 年 11 月時点発表

行政院主計処は 11 月 24 日、7-9 月期の実質 GDP 成長率は+3.42%(前年同期比)と発表した。産業面の状況は以下のとおりである。

a. 第二次産業

主に製造業の減速や營造業の減少を受けて、全体として増勢鈍化の動きが続いている。

① 製造業

欧州債務問題懸念の強まりに伴う半導体、パネル等の増勢鈍化、金属、自動車、機械設備等の需要減があったほか、前年同期の比較的高い伸びの反動もあり、7-9 月期は前四半期から一桁台の伸びにとどまった。GDP 成長率に対する寄与度は 1.15 ポイント。

② 他の第二次産業(建設・鉱業・水道光熱等)

鉱業が石油製品の生産回復で増加に転じたほか、

水道光熱はプラスで推移した。一方、建築市場は贅沢税の施行や景気減速懸念を受けて減少に転じた。

b. 第三次産業

卸売・小売業、金融・保険等の堅調な伸び率により、第三次産業全体は+2.58%の伸びを示している。

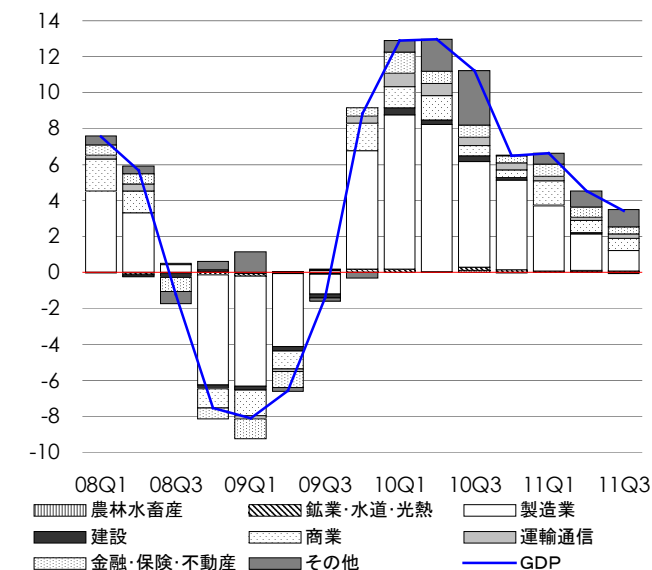
① 卸売・小売業

主として家庭用品や自動車関連の販売好調から、堅調な伸びを維持している。GDP 成長率に 0.69 ポイント寄与し、第三次産業でもっとも寄与した産業である。

② 金融・保険

利息収支の増加と、証券・先物業売上高等の減少と相互に影響しあい、堅調な伸び率を維持している。

図 B1. GDP 成長率と各産業の寄与度 四半期ベース



産業別 実質 GDP 伸び率の 推移 単位%	GDP 伸び率	第一次産業							第二次産業							第三次産業						
		農林水畜産	全体	鉱業	製造業	水道・光熱	建設業	全体	卸売・小売	運輸・倉庫	情報・通信	金融・保険	不動産	公共行政	教育事業	その他						
2007	5.98	-2.42	9.02	20.39	9.82	6.57	1.53	4.43	5.94	4.57	3.64	6.14	5.33	-1.16	2.65	4.75						
2008	0.73	0.10	0.24	-11.23	0.99	-0.61	-5.55	1.06	2.21	0.50	4.97	-2.20	0.70	0.79	0.72	0.93						
Q1	7.55	-0.79	15.66	-19.29	18.98	5.05	-1.15	4.76	9.29	1.60	5.04	5.08	1.97	0.04	0.52	4.85						
Q2	5.66	-1.62	9.85	-8.56	12.55	-3.12	-5.14	4.07	7.06	3.38	8.05	3.69	3.36	0.12	0.30	3.43						
Q3	-1.23	-2.86	0.67	9.15	1.40	-0.84	-7.03	-1.14	-0.26	-0.36	2.84	-9.81	-0.83	0.93	1.21	-0.69						
Q4	-7.53	5.15	-18.84	-28.69	-20.40	-2.93	-8.91	-3.01	-6.00	-2.35	4.27	-6.98	-1.45	2.06	0.79	-3.40						
2009	-1.81	-3.00	-4.15	4.44	-4.30	0.13	-6.84	-0.53	-1.01	-3.47	4.25	-7.72	1.87	0.84	2.44	0.09						
Q1	-8.12	-4.21	-21.00	-1.80	-23.39	-6.81	-8.20	-4.91	-7.30	-8.01	2.76	-14.84	-0.65	2.02	1.61	-5.64						
Q2	-6.58	-3.57	-13.17	27.38	-14.54	-1.93	-9.85	-3.38	-5.53	-6.56	2.32	-11.30	-0.77	1.15	2.25	-2.46						
Q3	-1.41	-5.16	-3.92	-15.44	-3.79	1.81	-7.88	1.00	0.60	-2.92	4.09	-4.19	3.78	2.30	2.44	1.33						
Q4	8.82	0.23	22.42	19.41	25.45	6.45	-0.23	5.13	8.33	3.46	7.61	0.34	4.95	-2.13	3.46	7.06						
2010	10.72	1.19	23.01	11.19	25.38	5.61	11.33	5.40	4.77	7.65	8.34	6.28	3.27	3.14	1.01	8.35						
Q1	12.90	0.51	34.35	9.66	39.05	8.57	14.73	6.73	6.14	12.41	8.67	9.15	6.08	2.17	1.73	9.03						
Q2	12.96	-0.76	28.12	-12.17	31.94	5.72	10.21	6.38	7.54	10.76	8.79	5.49	3.04	3.07	1.39	9.06						
Q3	11.24	8.52	18.83	26.11	20.26	4.59	12.86	4.86	3.48	5.67	7.63	8.17	1.62	3.24	0.41	8.35						
Q4	6.50	-1.99	15.54	23.57	16.71	4.22	7.09	3.83	2.32	2.60	8.35	2.62	2.54	4.05	0.61	7.10						
2011																						
Q1	6.62	1.00	11.84	10.88	13.43	2.19	1.62	5.03	7.32	2.36	5.21	6.19	3.23	1.00	0.88	6.41						
Q2	4.52	3.11	6.35	-0.48	6.88	4.05	2.02	3.07	3.98	1.66	3.43	5.77	2.42	-0.13	1.37	3.26						
Q3	3.42	1.39	3.11	6.95	3.67	1.02	-2.92	2.58	4.32	2.92	3.83	4.97	1.08	-0.10	0.92	1.79						

C. 経済統計 台湾主要経済指標

年 月	実質 GDP 伸び率 % (2006年価格)						一人当 たりの GNP US\$	景気 対策 信号	景気指数		物 価 指 数 2006=100		失業率 %	通 関 貿 易					年 月		
	GDP	個人 消費	民間 投資	公共 支出	財貨サービス				先 行	一 致	卸 売 物 価 指 数	消費者物価 年増率		指 数	年増率	金 額 輸出	MUS\$ 輸入	収支		年 増 率 % 輸出	輸入
2005	4.70	2.90	1.53	2.02	7.78	3.16	16,449	22	95.8	97.2	94.67	0.62	99.41	2.31	4.13	198,432	182,614	15,817	8.8	8.2	2005
2006	5.44	1.49	3.31	-3.64	11.41	4.57	16,911	22	102.1	102.4	100.00	5.63	100.00	0.60	3.91	224,017	202,698	21,319	12.9	11.0	2006
2007	5.98	2.08	1.36	0.81	9.55	2.98	17,596	25	107.4	108.1	106.47	6.47	101.80	1.80	3.91	246,677	219,252	27,425	10.1	8.2	2007
2008	0.73	-0.93	-15.58	0.62	0.87	-3.71	17,833	19	100.0	105.7	111.95	5.15	105.39	3.53	4.14	255,629	240,448	15,181	3.6	9.7	2008
2009	-1.81	0.76	-18.15	5.97	-8.68	-13.10	16,901	19	102.8	97.5	102.17	-8.74	104.47	-0.87	5.85	203,675	174,371	29,304	-20.3	-27.5	2009
2010	10.72	3.67	33.84	0.53	25.56	28.23	19,175	37	124.0	123.8	107.75	5.46	105.48	0.96	5.21	274,601	251,236	23,364	34.8	44.1	2010
1								38	118.4	114.9	105.95	6.80	104.70	0.26	5.68	21,738	19,250	2,488	75.8	115.4	1
2	12.90	3.09	42.47	-0.81	39.02	49.51	4,655	38	119.7	116.9	106.42	6.09	105.25	2.34	5.76	16,689	15,799	891	32.6	45.8	2
3								39	120.6	118.6	107.01	6.87	104.25	1.26	5.67	23,358	21,835	1,523	50.1	80.1	3
4								39	121.0	120.0	108.51	9.06	105.13	1.34	5.39	21,929	19,390	2,539	47.7	52.7	4
5	12.96	4.40	40.97	4.49	32.85	33.68	4,657	37	121.2	121.2	108.90	9.43	104.97	0.76	5.14	25,475	22,386	3,089	57.5	72.1	5
6								37	121.2	122.2	108.22	7.02	105.32	1.19	5.16	22,716	21,176	1,540	34.1	39.4	6
7								38	121.1	123.2	107.80	5.32	105.65	1.31	5.20	23,899	21,750	2,149	38.5	42.7	7
8	11.24	4.60	36.46	-1.47	20.31	21.40	4,844	38	121.1	124.2	108.19	3.33	105.66	-0.47	5.17	24,051	21,792	2,259	26.6	28.0	8
9								37	121.1	125.5	108.48	3.77	105.77	0.29	5.05	22,397	20,630	1,767	17.5	25.0	9
10								34	121.3	127.0	107.78	3.69	106.46	0.56	4.92	24,193	21,211	2,982	21.9	27.9	10
11	6.50	2.65	18.74	0.07	15.03	15.44	5,019	32	121.5	128.7	107.78	2.46	106.67	1.52	4.73	24,371	23,960	411	21.8	33.8	11
12								33	121.8	130.6	107.95	2.24	105.88	1.25	4.67	23,813	22,225	1,587	19.0	21.4	12
2011	4.51	3.40	-2.75	-0.66	5.42	0.49	20,848														2011
1								34	127.2	132.1	105.85	1.10	108.04	1.97	4.64	25,333	23,457	1,876	16.6	21.9	1
2	6.62	4.61	10.55	-0.61	11.20	7.55	5,187	34	127.5	132.8	106.65	1.33	110.54	3.87	4.69	21,226	20,324	902	27.2	28.7	2
3								31	127.7	133.1	105.71	1.40	113.24	5.82	4.48	27,225	25,477	1,749	16.6	16.7	3
4								29	127.9	133.0	106.51	1.31	113.57	4.66	4.29	27,311	24,363	2,948	24.6	25.7	4
5	4.52	3.04	4.76	-1.97	4.94	1.78	5,125	27	127.9	132.7	106.71	1.66	112.62	3.42	4.27	27,870	26,659	1,210	9.5	19.3	5
6								25	127.8	132.2	107.37	1.95	112.43	3.89	4.35	25,165	23,789	1,376	10.8	12.5	6
7								23	127.5	131.6	107.05	1.33	112.16	4.04	4.41	28,124	24,752	3,372	17.7	13.9	7
8	3.42	3.14	-11.90	0.19	2.09	-3.92	5,285	20	127.3	130.8	107.08	1.34	112.60	4.08	4.45	25,788	23,161	2,627	7.2	6.4	8
9								21	127.0	130.0	107.22	1.37	114.05	5.13	4.28	24,614	22,839	1,775	9.9	10.8	9
10								20	126.8	129.2	107.76	1.22	114.14	5.93	4.30	27,030	23,709	3,321	11.7	11.8	10
11	3.69	2.83	-12.10	-0.36	4.20	-2.70	5,251														11
12																					12
資料	行 政 院 主 計 処							経 済 建 設 委 員 会					行 政 院 主 計 処					財 政 統 処	部 計	資料	

注:公共支出=政府消費+政府投資+公営事業投資、年増率=対前年(同期、同月)伸び率%、GDPは2011年11月24日発表のもの、輸出入は国連の2004年「国際商品貿易統計(トランプ)」の新制度を採択(輸出入=輸出入+再輸出入)。

台湾主要経済指標 (続1)

年 月	鉱工業 生産指数		小売業 売上額		株価	株式売	マネーサプライ		預金総額 期末値		貸出総額 期末値		外貨	金 利 水 準 %			手形不渡比率		年 月	
	指数	年増率	金 額	年増率	指数	買代金	M2日平均値	金額	年増率	金額	年増率	準備高	公定	貸出基	コール	枚数比率	金額比率			
	点	%	億NT\$	%	1966=100	10億NT\$	10億NT\$	年増率	10億NT\$	%	10億NT\$	年増率	億US\$	歩合	本金利	レート	%	%		
2005	95.51	3.76	30,939	5.66	6,092	18,819	23,591	6.22	24,710	6.25	19,360	7.77	2,533	2.250	3.845	1.312	0.40	0.58	2005	
2006	100.00	4.70	31,471	1.72	6,842	23,900	25,057	6.22	25,942	4.99	20,154	4.10	2,661	2.750	4.115	1.552	0.49	0.64	2006	
2007	107.77	7.77	32,629	3.68	8,510	33,044	26,123	4.25	26,209	1.03	20,627	2.35	2,703	3.375	4.313	1.998	0.43	0.64	2007	
2008	105.85	-1.78	32,302	-1.00	7,024	26,115	26,820	2.67	27,978	6.75	21,332	3.42	2,917	2.000	4.205	2.014	0.38	0.66	2008	
2009	97.30	-8.08	32,815	1.59	6,460	29,680	28,753	7.21	29,556	5.64	21,491	0.75	3,482	1.250	2.563	0.109	0.30	0.53	2009	
2010	122.97	26.38	34,970	6.57	7,950	28,219	30,074	4.59	31,089	5.19	22,820	6.19	3,820	1.625	2.676	0.239	0.19	0.33	2010	
1	112.37	70.08	2,798	-7.08	8,099	2,983	29,572	5.40	29,763	6.45	21,554	0.98	3,507	1.250	2.564	0.108	0.21	0.35	1	
2	96.92	35.48	2,835	17.02	7,432	1,307	29,703	5.10	29,637	4.85	21,612	2.02	3,527	1.250	2.564	0.104	0.18	0.35	2	
3	120.55	39.49	2,725	7.05	7,775	2,325	29,701	4.58	29,694	4.13	21,514	1.45	3,550	1.250	2.564	0.130	0.19	0.34	3	
4	121.44	32.03	2,813	8.94	8,052	2,569	29,831	4.18	29,811	3.99	21,661	2.08	3,576	1.250	2.568	0.164	0.20	0.34	4	
5	124.73	30.99	2,880	7.76	7,526	1,985	29,859	3.54	29,869	3.69	21,834	3.03	3,601	1.250	2.568	0.174	0.19	0.31	5	
6	126.07	24.69	2,841	7.36	7,383	1,674	29,841	3.81	29,942	3.74	21,883	3.73	3,624	1.375	2.568	0.183	0.20	0.36	6	
7	128.86	20.93	3,014	8.82	7,639	2,236	29,967	4.12	30,132	4.01	22,002	4.63	3,701	1.375	2.592	0.196	0.20	0.34	7	
8	128.58	23.74	2,961	7.09	7,884	2,725	30,187	4.60	30,217	4.53	22,208	5.68	3,721	1.375	2.628	0.203	0.18	0.31	8	
9	123.79	12.21	2,861	8.32	8,040	2,630	30,254	4.66	30,376	4.59	22,185	5.29	3,805	1.500	2.628	0.210	0.18	0.35	9	
10	126.37	14.39	3,103	7.90	8,210	2,387	30,450	4.80	30,593	4.63	22,345	5.96	3,838	1.500	2.648	0.226	0.18	0.30	10	
11	130.34	19.37	3,007	5.73	8,350	2,324	30,684	5.20	30,735	4.99	22,542	6.34	3,793	1.500	2.672	0.231	0.17	0.33	11	
12	135.72	18.18	3,132	3.07	8,777	3,073	30,843	5.14	31,089	5.19	22,820	6.19	3,820	1.625	2.676	0.239	0.17	0.28	12	
2011																				2011
1	133.39	17.44	3,439	22.90	8,971	2,621	31,226	5.59	31,192	4.80	23,203	7.65	3,871	1.625	2.688	0.257	0.15	0.26	1	
2	110.32	12.93	2,808	-0.94	8,743	1,909	31,522	6.12	31,338	5.74	23,262	7.63	3,907	1.625	2.718	0.262	0.14	0.24	2	
3	138.78	13.73	2,962	8.69	8,575	2,633	31,474	5.97	31,312	5.45	23,276	8.20	3,926	1.625	2.718	0.274	0.16	0.32	3	
4	131.39	7.18	3,005	6.81	8,861	2,130	31,586	5.88	31,499	5.63	23,362	7.86	3,995	1.750	2.730	0.296	0.18	0.29	4	
5	134.63	7.56	2,994	3.93	8,911	2,173	31,691	6.14	31,471	5.36	23,531	7.77	3,987	1.750	2.766	0.319	0.16	0.35	5	
6	131.14	3.84	3,019	6.24	8,749	2,068	31,627	5.99	31,586	5.49	23,527	7.51	4,003	1.750	2.784	0.344	0.17	0.57	6	
7	133.73	3.63	3,186	5.70	8,681	2,435	31,820	6.18	31,867	5.76	23,618	7.35	4,008	1.875	2.807	0.375	0.18	0.32	7	
8	133.44	3.97	3,061	3.38	7,763	2,925	32,048	6.16	31,798	5.23	23,831	7.31	4,003	1.875	2.855	0.388	0.16	0.34	8	
9	125.93	1.84	3,053	6.70	7,385	2,136	32,024	5.85	31,920	5.08	23,947	7.94	3,892	1.875	2.855	0.394	0.18	0.38	9	
10	128.16	1.41	3,251	4.79	7,345	1,819	32,138	5.54	32,004	4.61	24,001	7.41	3,933	1.875	2.882	0.395	0.19	0.42	10	
11																				11
12																				12
資料	経 済 部 統 計 処				台湾証券取引所		中 央 銀 行				経 済 研 究 処				資料					

注：公定歩合は年末値を指す。貸出基本金利：台湾銀行、合作金庫、第一銀行、華南銀行、彰化銀行5行の平均金利
但し、貸出基本金利の中止により、2006年から、同5行の基準金利(新規貸出金利)を採択。コールレート：コールオーバーナイトレートを指す。

物價指數 單位：點、% 2006年=100

出所：行政院主計處

年 月	卸壳物價		消費者物價		食 物		衣 類		住 居		交 通		醫 療 保 險		教 育 娛 樂		雜 項		輸 入 物 價		輸 出 物 價		年 月
	指數	伸比率	指數	伸比率	指數	伸比率	指數	伸比率	指數	伸比率	指數	伸比率	指數	伸比率	指數	伸比率	指數	伸比率	指數	伸比率	指數	伸比率	
2005	94.67	0.62	99.41	2.31	100.64	7.25	102.47	-0.07	99.16	0.38	98.35	1.29	96.80	3.99	99.83	-0.23	95.76	-0.33	91.90	2.43	97.57	-2.46	2005
2006	100.00	5.63	100.00	0.60	100.00	-0.64	100.00	-2.41	100.00	0.85	100.00	1.68	100.00	3.30	100.00	0.17	100.00	4.43	100.00	8.81	100.00	2.49	2006
2007	106.47	6.47	101.80	1.80	102.85	2.85	103.01	3.01	100.94	0.94	101.72	1.72	103.91	3.91	100.61	0.61	101.90	1.90	108.95	8.95	103.56	3.56	2007
2008	111.95	5.15	105.39	3.53	111.65	8.55	104.88	1.82	102.39	1.44	104.10	2.34	106.17	2.18	101.93	1.31	103.50	1.58	118.58	8.84	101.34	-2.14	2008
2009	102.17	-8.74	104.47	-0.87	111.16	-0.44	104.81	-0.07	102.05	-0.33	99.93	-4.00	106.81	0.60	100.11	-1.78	106.46	2.85	107.19	-9.61	94.65	-6.60	2009
2010	107.75	5.46	105.48	0.96	111.84	0.62	107.32	2.40	102.55	0.48	102.71	2.78	107.50	0.65	100.06	-0.05	109.38	2.74	114.74	7.04	96.57	2.03	2010
2011																							2011
1	105.85	1.10	108.04	1.97	112.52	2.00	107.05	1.02	102.31	0.48	104.24	0.46	108.41	1.32	100.46	1.42	108.48	0.23	116.38	4.01	93.21	-2.89	1
2	106.65	1.33	110.54	3.87	112.76	2.71	103.48	2.15	104.32	0.63	104.49	1.41	108.59	1.51	101.57	0.15	110.05	0.77	120.24	7.01	95.38	-1.37	2
3	105.71	1.40	113.24	5.82	111.82	1.86	101.64	2.68	102.52	0.57	105.32	2.55	108.90	1.62	99.94	0.83	110.65	1.01	123.78	9.35	97.63	0.58	3
4	106.51	1.31	113.57	4.66	112.57	1.85	113.47	2.19	102.66	0.65	105.39	2.33	109.41	1.83	100.02	0.54	111.14	0.56	124.65	7.85	97.00	0.11	4
5	106.71	1.66	112.62	3.42	113.47	2.79	114.93	3.29	102.79	0.74	105.07	2.03	109.47	1.94	99.71	0.28	110.45	2.11	122.91	6.79	96.17	-1.78	5
6	107.37	1.95	112.43	3.89	114.47	3.34	112.31	3.09	104.15	0.87	104.79	2.61	109.70	2.24	100.28	0.89	111.35	0.81	123.21	7.53	95.87	-2.05	6
7	107.05	1.33	112.16	4.04	113.57	1.67	109.11	3.21	104.07	0.96	103.66	1.65	109.68	2.38	101.82	0.65	110.89	0.53	123.35	7.41	95.86	-1.44	7
8	107.08	1.34	112.60	4.08	114.44	1.59	105.49	3.21	104.17	1.15	103.55	1.36	109.80	2.36	101.46	0.70	110.74	0.77	123.64	6.92	96.42	-0.75	8
9	107.22	1.37	114.05	5.13	115.53	1.88	103.63	2.62	104.46	1.12	103.59	1.72	109.91	1.78	100.69	0.34	110.27	1.09	125.98	8.21	98.29	1.28	9
10	107.76	1.22	114.14	5.93	116.38	1.02	120.60	6.23	103.21	1.14	103.37	0.76	109.80	1.69	100.71	0.30	110.22	2.01	126.77	9.62	99.04	3.65	10
11																							11
12																							12

雇用概況 出所：行政院主計處

	就 業 狀 況 千人 %							失 業 狀 況 千人 %					賃 金 狀 況 (平 均 賃 金) NT\$ %										
	15歲以上人口	勞働力 人数	就業 人数	產 業 別 就 業 構 造				失業 人数	失業率 全体	年 齡 別			二次+三次產業		二次產業		製造業		三次產業				
				一次	二次	製造業	三次			15-24	25-44	45-64	金額	年增率	金額	年增率	金額	年增率	金額	年增率			
																						金額	年增率
2005	17,949	10,371	9,942	5.94	36.40	27.47	57.67	428	4.13	10.59	3.78	2.79	43,163	1.12	41,908	2.61	41,858	2.95	44,290	-0.24	2005		
2006	18,166	10,522	10,111	5.48	36.59	27.46	57.92	411	3.91	10.31	3.79	2.31	43,493	0.76	42,507	1.43	42,393	1.28	44,359	0.16	2006		
2007	18,392	10,713	10,294	5.28	36.80	27.61	57.92	419	3.91	10.65	3.86	2.24	44,414	2.12	43,302	1.87	43,169	1.83	45,380	2.30	2007		
2008	18,623	10,853	10,403	5.14	36.84	27.74	58.02	450	4.14	11.81	4.02	2.54	44,424	0.02	43,233	-0.16	43,105	-0.15	45,450	0.15	2008		
2009	18,855	10,917	10,279	5.28	35.85	27.15	58.87	639	5.85	14.49	5.93	3.90	42,176	-5.06	40,032	-7.40	39,152	-9.17	43,914	-3.38	2009		
2010	19,062	11,070	10,493	5.24	35.92	27.27	58.84	577	5.21	13.09	5.35	3.39	44,430	5.34	42,869	7.09	42,420	8.35	45,720	4.11	2010		
2011																							2011
1	19,169	11,140	10,623	5.14	36.22	27.34	58.63	517	4.64	12.27	4.81	2.85	82,456	53.23	77,036	42.54	77,819	42.81	86,959	62.17	1		
2	19,183	11,123	10,601	5.11	36.28	27.45	58.61	522	4.69	12.85	4.83	2.85	45,939	-31.53	46,559	-25.49	47,107	-25.4	45,423	-35.87	2		
3	19,198	11,128	10,629	5.07	36.31	27.48	58.63	499	4.48	12.42	4.62	2.68	40,943	0.49	38,695	0.64	38,202	0.87	42,823	0.46	3		
4	19,213	11,126	10,648	5.09	36.31	27.58	58.60	477	4.29	12.21	4.40	2.57	40,762	1.20	38,601	0.59	38,154	0.72	42,573	1.74	4		
5	19,228	11,146	10,670	5.04	36.50	27.74	58.47	476	4.27	11.73	4.42	2.59	42,062	2.26	40,714	4.52	39,765	4.30	43,191	0.60	5		
6	19,244	11,183	10,696	5.05	36.52	27.76	58.43	486	4.35	12.48	4.40	2.67	41,711	0.42	39,936	-1.38	39,524	-1.65	43,199	1.88	6		
7	19,260	11,248	10,752	5.04	36.37	27.59	58.58	496	4.41	12.91	4.39	2.69	42,625	2.63	41,768	0.24	41,716	3.44	43,344	4.64	7		
8	19,276	11,284	10,782	5.02	36.29	27.50	58.68	502	4.45	13.27	4.38	2.67	42,266	4.59	42,222	6.58	41,247	5.06	42,304	3.00	8		
9	19,291	11,231	10,750	5.03	36.33	27.56	58.65	481	4.28	12.75	4.29	2.54	43,304	0.46	41,332	1.82	40,868	1.47	44,944	-0.55	9		
10	19,309	11,249	10,765	5.04	36.33	27.53	58.63	484	4.30	12.65	4.36	2.53										10	
11																							11
12																							12

貿易統計 1.国・地域別 単位：百万 US\$, % 出所：財政部統計処

年 月	合 計					ア		シ		ア		日		本		年 月
	輸出金額	輸入金額	収 支	輸出伸び率	輸入伸び率	輸出金額	輸入金額	収 支	輸出伸び率	輸入伸び率	輸出金額	輸入金額	収 支	輸出伸び率	輸入伸び率	
2005	198,432	182,614	15,817	8.8	8.2	129,053	106,140	22,913	12.1	7.8	15,111	46,053	-30,943	9.4	5.3	2005
2006	224,017	202,698	21,319	12.9	11	146,759	116,020	30,739	13.7	9.3	16,300	46,284	-29,984	7.9	0.5	2006
2007	246,677	219,252	27,425	10.1	8.2	164,346	121,072	43,274	12.0	4.4	15,934	45,937	-30,003	-2.2	-0.8	2007
2008	255,629	240,448	15,181	3.6	9.7	169,521	125,022	44,500	3.1	3.3	17,556	46,508	-28,952	10.2	1.2	2008
2009	203,675	174,371	29,304	-20.3	-27.5	140,108	98,471	41,637	-17.4	-21.2	14,502	36,220	-21,718	-17.4	-22.1	2009
2010	274,601	251,236	23,364	34.8	44.1	190,791	142,926	47,865	36.2	45.1	18,006	51,917	-33,911	24.2	43.3	2010
2011																2011
1	25,333	23,457	1,876	16.6	21.9	17,704	13,389	4,315	15.3	25.4	1,588	4,444	-2,855	8.4	20.5	1
2	21,226	20,324	902	27.2	28.7	15,091	11,439	3,652	32.6	23.3	1,372	4,398	-3,026	14.8	21.6	2
3	27,225	25,477	1,749	16.6	16.7	18,769	14,456	4,313	13.7	18.0	1,456	4,793	-3,338	-3.1	1.0	3
4	27,311	24,363	2,948	24.6	25.7	19,102	13,818	5,284	22.1	26.9	1,633	4,250	-2,617	15.5	2.4	4
5	27,870	26,659	1,210	9.5	19.3	19,228	14,667	4,561	5.1	17.5	1,581	4,536	-2,955	0.8	-1.0	5
6	25,165	23,789	1,376	10.8	12.5	17,089	13,402	3,687	8.8	14.0	1,445	4,545	-3,100	1.8	4.0	6
7	28,124	24,752	3,372	17.7	13.9	19,218	13,535	5,683	15.3	14.1	1,679	4,393	-2,714	4.1	3.6	7
8	25,788	23,161	2,627	7.2	6.4	17,473	13,747	3,726	6.6	6.8	1,486	4,440	-2,953	-9.3	-5.9	8
9	24,614	22,839	1,775	9.9	10.8	17,003	12,727	4,276	9.8	6.5	1,459	4,107	-2,648	-8.4	-4.8	9
10	27,030	23,709	3,321	11.7	11.8	18,422	13,411	5,011	11.3	7.1	1,625	4,470	-2,845	0.0	-0.3	10
11																11
12																12

年 月	中 国 + 香 港					中 国					香 港					年 月
	輸出金額	輸入金額	収 支	輸出伸び率	輸入伸び率	輸出金額	輸入金額	収 支	輸出伸び率	輸入伸び率	輸出金額	輸入金額	収 支	輸出伸び率	輸入伸び率	
2005	77,679	22,203	55,476	12.2	16.2	43,644	20,094	23,550	20.1	19.7	34,036	2,110	31,926	3.5	-8.6	2005
2006	89,190	26,664	62,526	14.8	20.1	51,809	24,783	27,025	18.7	23.3	37,381	1,881	35,501	9.8	-10.9	2006
2007	100,396	29,840	70,557	12.6	11.9	62,417	28,015	34,402	20.5	13	37,980	1,825	36,155	1.6	-3	2007
2008	99,573	32,884	66,689	-0.8	10.2	66,884	31,391	35,492	7.2	12.1	32,690	1,493	31,197	-13.9	-18.2	2008
2009	83,694	25,546	58,148	-15.9	-22.3	54,249	24,423	29,825	-18.9	-22.2	29,445	1,123	28,323	-9.9	-24.8	2009
2010	114,742	37,574	77,169	37.1	47.1	76,935	35,946	40,989	41.8	47.2	37,807	1,628	36,179	28.4	45	2010
2011																2011
1	10,220	3,899	6,321	7.1	36.5	7,011	3,724	3,287	10.6	38.9	3,209	175	3,034	0.3	-1.3	1
2	8,724	2,578	6,145	31.8	22.1	6,248	2,489	3,759	37.1	22.7	2,476	90	2,386	20.1	3.7	2
3	11,243	4,227	7,016	9.6	44.7	7,659	4,078	3,581	9.7	47.1	3,584	149	3,435	9.4	0.7	3
4	11,157	4,006	7,151	15.0	44.4	7,522	3,886	3,635	14.8	46.8	3,636	120	3,516	15.4	-5.7	4
5	11,196	4,349	6,847	0.2	28.0	7,706	4,189	3,516	2.2	28.7	3,491	160	3,331	-4.1	12.0	5
6	9,873	3,792	6,081	4.6	20.7	6,671	3,658	3,012	7.8	21.1	3,203	134	3,069	-1.5	11.6	6
7	11,194	4,030	7,164	15.1	27.9	7,556	3,889	3,668	14.8	29.6	3,638	141	3,496	15.6	-5.7	7
8	10,605	4,020	6,585	8.3	20.4	7,213	3,882	3,331	7.9	20.8	3,392	138	3,254	9.3	10.0	8
9	10,225	3,960	6,265	12.0	22.4	6,455	3,820	2,635	9.6	23.3	3,770	139	3,630	16.4	2.7	9
10	10,504	3,604	6,900	8.2	7.6	7,166	3,455	3,711	12.4	7.3	3,338	149	3,189	0.1	16.7	10
11																11
12																12

貿易統計

1.国・地域別(続1)

単位：百万 US\$, % 出所：財政部統計処

年 月	韓 国					ア ン ※					米 国					年 月
	輸出金額	輸入金額	収 支	輸出伸び率	輸入伸び率	輸出金額	輸入金額	収 支	輸出伸び率	輸入伸び率	輸出金額	輸入金額	収 支	輸出伸び率	輸入伸び率	
2005	5,877	13,239	-7,362	4.4	13.5	26,931	21,104	5,828	13.8	3.8	29,114	21,171	7,943	1.3	-2.8	2005
2006	7,154	15,000	-7,845	21.7	13.3	30,651	23,304	7,347	13.8	10.4	32,361	22,664	9,696	11.2	7.1	2006
2007	7,794	15,158	-7,364	8.9	1.1	35,784	23,693	12,091	16.7	1.7	32,077	26,508	5,569	-0.9	17	2007
2008	8,706	13,168	-4,463	11.7	-13.1	38,389	25,582	12,807	7.3	8.0	30,791	26,327	4,464	-4	-0.7	2008
2009	7,303	10,507	-3,204	-16.1	-20.2	30,148	19,762	10,386	-21.5	-22.8	23,553	18,154	5,399	-23.5	-31	2009
2010	10,682	16,059	-5,377	46.3	52.8	41,358	28,783	12,575	37.2	45.6	31,466	25,379	6,087	33.6	39.8	2010
2011																2011
1	1,076	1,582	-505	36.0	32.6	4,170	2,625	1,545	32.1	20.5	2,779	2,426	354	25.7	22.7	1
2	936	1,364	-428	35.2	43.1	3,554	2,265	1,288	41.5	23.4	2,358	1,896	462	24.5	12.2	2
3	1,027	1,666	-639	17.3	22.0	4,380	2,740	1,640	30.0	11.4	2,962	2,464	498	21.2	10.9	3
4	1,183	1,633	-450	39.4	36.0	4,406	2,649	1,757	37.6	24.6	3,233	2,130	1,103	39.7	10.5	4
5	1,026	1,783	-758	10.1	36.7	4,657	3,112	1,545	14.7	23.3	3,438	2,608	830	29.9	26.9	5
6	974	1,451	-478	12.0	10.8	4,171	2,785	1,386	20.0	22.5	3,292	2,144	1,148	14.9	7.8	6
7	1,164	1,520	-355	25.1	17.9	4,548	2,994	1,553	16.6	13.3	3,530	2,132	1,398	22.5	0.8	7
8	1,046	1,441	-395	14.6	-7.3	3,740	2,934	806	5.4	14.5	3,115	2,135	980	6.2	-4.2	8
9	969	1,408	-439	2.6	4.2	3,835	2,586	1,249	14.9	8.2	2,827	1,784	1,042	3.8	-15.1	9
10	1,102	1,466	-364	6.7	-7.4	4,532	3,090	1,441	23.8	24.5	3,228	1,960	1,268	11.9	-8.3	10
11																11
12																12

※ アセアン：ここではインドネシア、マレーシア、フィリピン、シンガポール、タイ、ベトナムの6カ国

年 月	欧 州					中 東					年 月
	輸出金額	輸入金額	収 支	輸出伸び率	輸入伸び率	輸出金額	輸入金額	収 支	輸出伸び率	輸入伸び率	
2005	23,627	21,895	1,731	-0.8	3.0	4,157	19,153	-14,996	13.3	36.5	2005
2006	26,111	21,452	4,659	10.5	-2.0	4,462	24,916	-20,454	7.3	30.1	2006
2007	28,635	23,567	5,068	9.7	9.9	5,563	27,826	-22,263	24.7	11.7	2007
2008	29,948	24,451	5,497	4.6	3.8	5,715	38,933	-33,218	2.7	39.9	2008
2009	22,577	19,456	3,121	-24.6	-20.4	4,583	22,513	-17,930	-19.8	-42.2	2009
2010	29,372	26,005	3,367	30.1	33.7	6,226	31,389	-25,164	35.8	39.4	2010
2011											2011
1	2,660	2,475	186	9.8	30.8	621	2,961	-2,340	41.1	1.6	1
2	2,152	2,051	101	11.4	27.0	430	2,832	-2,402	9.2	39.5	2
3	3,056	2,782	275	25.1	26.2	690	2,829	-2,139	32.6	-11.9	3
4	2,737	2,382	355	24.8	15.6	619	3,040	-2,421	29.1	12.7	4
5	2,869	3,110	-241	15.2	34.3	646	3,560	-2,913	4.2	10.0	5
6	2,447	2,565	-118	9.6	14.8	716	2,863	-2,147	39.6	5.2	6
7	2,586	2,438	147	7.5	13.5	747	3,777	-3,030	36.0	15.0	7
8	2,613	2,253	360	6.2	-0.7	635	2,612	-1,977	-2.0	30.3	8
9	2,538	2,215	323	8.8	2.2	552	2,755	-2,203	22.6	29.9	9
10	2,842	2,447	396	6.1	18.0	709	3,023	-2,314	44.9	38.1	10
11											11
12											12

貿易統計 2.主要輸出製品別 単位：百万 US\$ % 出所：財政部統計処

	合計		鉱物		化学		プラスチック・ゴム		紡織		金属		電子		機械		電機		情報通信		その他電子電機		輸送機器		光学機器		
	金額	伸び率	金額	伸び率	金額	伸び率	金額	伸び率	金額	伸び率	金額	伸び率	金額	伸び率	金額	伸び率	金額	伸び率	金額	伸び率	金額	伸び率	金額	伸び率	金額	伸び率	
2005	198,432	8.8	9,174	62.1	10,126	27.1	14,733	16.5	11,840	-5.8	20,468	11.1	51,008	11.9	13,397	6.4	9,450	12.4	10,974	-16.9	13,439	-10.4	7,308	11.9	14,347	17.4	2005
2006	224,017	12.9	11,122	21.2	11,269	11.3	15,908	8.0	11,789	-0.4	24,011	17.3	62,823	23.2	14,269	6.5	10,883	15.2	9,884	-9.9	13,733	2.2	7,378	1.0	18,362	28.0	2006
2007	246,677	10.1	14,140	27.1	14,867	31.9	18,925	19.0	11,623	-1.4	27,752	15.6	65,551	4.3	15,539	8.9	14,424	32.5	9,552	-3.4	12,966	-5.6	8,029	8.8	19,916	8.5	2007
2008	255,629	3.6	19,208	35.8	17,241	16.0	19,674	4.0	10,900	-6.2	28,221	1.7	63,456	-3.2	16,038	3.2	13,248	-8.2	10,168	6.4	11,337	-12.6	9,095	13.3	21,809	9.5	2008
2009	203,675	-20.3	11,697	-39.1	13,930	-19.2	16,523	-16.0	9,344	-14.3	19,359	-31.4	56,664	-10.7	10,987	-31.5	9,317	-29.7	9,192	-9.6	9,055	-20.1	7,727	-15.0	16,087	-26.2	2009
2010	274,601	34.8	14,846	26.9	19,227	38.0	22,255	34.7	11,301	20.9	25,884	33.7	77,306	36.4	16,725	52.2	11,282	21.1	14,095	53.3	11,868	31.1	9,333	20.8	23,624	46.8	2010
2011																											2011
1	25,333	16.6	1,477	-1.6	1,890	21.4	2,048	17.2	1,027	23.9	2,502	23.3	7,206	18.0	1,617	39.8	796	-16.2	1,432	50.0	953	3.5	900	15.1	1,979	7.1	1
2	21,226	27.2	1,317	33.8	1,930	60.5	1,847	45.9	869	45.7	1,952	25.5	5,859	20.6	1,275	30.0	624	-9.2	1,249	102.5	733	-8.4	615	6.4	1,731	6.1	2
3	27,225	16.6	1,650	40.1	2,235	14.6	2,331	16.7	1,239	21.1	2,718	20.3	7,020	11.3	1,794	36.6	803	-23.2	1,493	55.8	993	-6.1	907	17.1	2,196	2.2	3
4	27,311	24.6	1,672	67.9	2,187	38.1	2,278	21.7	1,197	21.7	2,656	28.8	7,329	19.6	1,803	42.4	807	-17.4	1,790	71.3	904	-1.6	853	12.6	2,021	-2.0	4
5	27,870	9.5	1,598	0.9	2,125	14.7	2,276	9.8	1,159	3.6	2,744	10.6	7,226	9.2	1,919	30.8	829	-25.0	1,986	74.8	916	-14.5	895	-2.3	2,162	-9.7	5
6	25,165	10.8	1,561	25.7	1,687	6.9	2,003	14.3	1,020	7.0	2,442	12.2	6,728	8.5	1,719	23.6	794	-13.9	1,862	56.6	888	-8.9	771	13.5	1,998	-4.0	6
7	28,124	17.7	1,792	11.1	1,799	8.3	2,405	29.3	1,084	14.9	2,763	27.3	7,695	14.7	1,805	19.8	880	-12.4	2,044	76.3	946	-4.6	862	21.3	2,260	0.4	7
8	25,788	7.2	825	-30.9	1,861	17.0	2,139	6.3	1,038	10.9	2,676	18.0	7,116	3.6	1,855	18.0	861	-15.7	1,571	39.0	868	-19.1	925	-2.2	2,099	-0.5	8
9	24,614	9.9	999	11.5	1,667	13.0	1,927	10.3	1,030	13.7	2,438	15.7	7,012	3.0	1,631	18.4	755	-19.2	1,476	21.0	856	-10.3	792	11.6	1,837	1.6	9
10	27,030	11.7	1,824	72.1	1,830	22.2	2,036	4.1	1,125	10.8	2,582	14.9	7,383	1.8	1,741	12.4	849	-11.6	1,912	29.8	886	-13.3	975	6.8	2,033	23.0	10
11																											11
12																											12

貿易統計 3.主要輸入製品別 単位：百万 US\$ % 出所：財政部統計処

	合計		鉱物		化学		プラスチック・ゴム		紡織		金属		電子		機械		電機		情報通信		その他電子電機		輸送機器		光学機器		
	金額	伸び率	金額	伸び率	金額	伸び率	金額	伸び率	金額	伸び率	金額	伸び率	金額	伸び率	金額	伸び率	金額	伸び率	金額	伸び率	金額	伸び率	金額	伸び率	金額	伸び率	
2005	182,614	8.2	29,859	30.0	19,495	10.8	5,212	13.7	2,635	-2.9	18,808	1.8	33,346	7.9	17,305	-2.1	6,633	5.7	5,546	-0.1	6,003	-7.1	6,977	31.1	11,335	-10.0	2005
2006	202,698	11.0	38,809	30.0	22,468	15.3	5,607	7.6	2,730	3.6	23,159	23.1	36,773	10.3	17,907	3.5	6,631	-0.0	4,957	-10.6	6,272	4.5	4,950	-29.1	12,376	9.2	2006
2007	219,252	8.2	45,897	18.3	24,835	10.5	5,914	5.5	2,674	-2.1	26,623	15.0	36,332	-1.2	17,687	-1.2	7,249	9.3	4,852	-2.1	6,408	2.2	5,391	8.9	13,008	5.1	2007
2008	240,448	9.7	65,245	42.2	26,591	7.1	5,962	0.8	2,702	1.1	28,922	8.6	35,086	-3.4	17,657	-0.2	6,930	-4.4	5,073	4.6	5,828	-9.0	4,380	-18.8	10,819	-16.8	2008
2009	174,371	-27.5	39,335	-39.7	20,425	-23.2	5,114	-14.2	2,190	-18.9	15,195	-47.5	31,286	-10.8	14,645	-17.1	4,705	-32.1	4,546	-10.4	3,823	-34.4	4,175	-4.7	7,465	-31.0	2009
2010	251,236	44.1	55,326	40.7	29,339	43.6	7,315	43.0	2,902	32.5	24,352	60.3	42,719	36.5	26,325	79.8	6,933	47.3	5,719	25.8	4,827	26.3	6,133	46.9	10,858	45.5	2010
2011																											2011
1	23,457	21.9	5,057	10.7	2,848	26.7	724	30.4	325	41.1	2,352	37.6	3,845	12.8	2,369	49.8	655	39.0	603	42.2	432	12.1	565	27.8	844	12.3	1
2	20,324	28.7	5,023	52.8	2,601	26.6	587	24.9	207	21.8	1,986	29.6	3,300	12.7	2,057	39.8	528	45.1	389	12.1	297	4.0	539	50.2	773	3.2	2
3	25,477	16.7	5,688	12.8	3,320	36.6	747	11.1	321	38.2	2,568	25.1	4,051	11.3	2,430	-2.6	682	28.3	602	30.5	488	15.3	609	33.5	1,120	12.7	3
4	24,363	25.7	6,346	44.3	2,998	36.8	735	28.0	300	37.3	2,494	31.4	3,679	11.2	1,938	-6.2	692	20.6	496	17.4	432	11.8	503	17.5	992	14.3	4
5	26,659	19.3	6,301	18.7	3,183	29.5	779	16.4	300	26.5	2,629	9.6	4,157	18.0	2,798	26.9	725	9.3	577	30.1	479	4.0	638	23.6	1,162	14.4	5
6	23,789	12.5	5,676	19.3	2,830	13.8	722	14.6	254	16.5	2,254	0.4	3,733	5.5	2,209	9.9	816	37.0	638	47.8	433	4.4	583	21.1	947	-1.0	6
7	24,752	13.9	6,612	22.1	2,924	18.4	699	11.9	272	16.4	2,185	9.0	3,918	9.5	1,953	-11.9	724	21.6	585	33.8	466	9.3	597	31.8	1,036	12.0	7
8	23,161	6.4	5,024	22.2	3,025	17.6	657	1.8	312	15.0	2,440	7.9	3,689	-8.2	1,879	-23.3	708	11.3	597	23.0	445	5.4	596	44.3	936	-8.8	8
9	22,839	10.8	5,967	42.1	2,804	15.2	656	13.2	308	28.6	2,074	7.7	3,582	-3.2	1,713	-31.9	637	4.2	575	-1.0	390	2.0	573	31.1	807	-11.0	9
10	23,709	11.8	5,963	43.0	2,905	15.0	690	18.3	355	32.1	2,181	6.8	3,826	-0.1	1,662	-28.6	674	9.7	624	19.8	432	12.1	632	36.5	930	4.0	10
11																											11
12																											12

鉱工業生産指数 単位：点、% 2006年=100 出所：經濟部統計処

年 月	鉱工業		鉱業		製造業		金属機械		電子情報		化学		民生		光熱		水道		建設		年 月
	指数	伸び率	指数	伸び率	指数	伸び率	指数	伸び率	指数	伸び率	指数	伸び率	指数	伸び率	指数	伸び率	指数	伸び率	指数	伸び率	
2005	95.51	3.76	105.28	-9.40	95.69	3.66	98.24	-0.90	88.16	15.36	101.02	-0.87	102.22	-3.40	97.72	4.25	97.25	0.55	91.73	11.38	2005
2006	100.00	4.70	100.00	-5.02	100.00	4.50	100.00	1.79	100.00	13.43	100.00	-1.01	100.00	-2.17	100.00	2.33	100.00	2.83	100.00	9.02	2006
2007	107.77	7.77	82.96	-17.04	108.34	8.34	101.78	1.78	117.66	17.66	106.37	6.37	99.68	-0.32	102.97	2.97	100.29	0.29	99.52	-0.48	2007
2008	105.85	-1.78	79.07	-4.69	106.65	-1.56	94.42	-7.23	125.68	6.82	98.44	-7.46	93.90	-5.80	101.11	-1.81	98.50	-1.78	90.30	-9.26	2008
2009	97.30	-8.08	72.43	-8.40	98.15	-7.97	76.43	-19.05	119.05	-5.28	98.01	-0.44	87.35	-6.98	97.83	-3.24	96.26	-2.27	73.07	-19.08	2009
2010	123.50	26.38	83.25	14.94	126.22	28.60	100.92	32.04	165.88	39.34	111.63	10.3	96.59	10.57	102.81	5.09	97.56	1.35	65.90	-9.81	2010
2011																					2011
1	133.39	17.44	91.45	14.99	136.20	17.52	108.65	16.49	182.57	26.34	112.64	2.59	106.40	11.64	98.69	1.96	99.90	2.27	89.07	43.18	1
2	110.32	12.93	70.22	2.54	113.62	15.06	89.87	20.31	157.78	22.18	95.12	1.95	72.38	-3.60	88.84	1.97	89.23	2.18	32.71	-58.96	2
3	138.78	13.73	82.06	3.76	142.94	14.26	118.80	18.81	193.52	19.20	113.64	1.40	103.20	5.93	101.60	1.76	98.44	0.65	55.72	2.67	3
4	131.39	7.18	80.83	-1.31	135.06	7.44	110.26	9.80	183.29	11.63	108.39	-2.43	99.04	1.37	97.17	2.01	95.69	1.27	59.85	1.66	4
5	134.63	7.56	77.89	-5.85	137.99	7.48	110.51	9.29	191.42	12.82	107.50	-5.50	99.89	3.27	103.59	-1.71	97.70	-1.48	71.54	41.33	5
6	131.14	3.84	76.43	-9.00	133.83	3.74	109.07	7.79	185.83	6.34	101.49	-7.41	96.90	1.31	112.03	5.23	97.13	1.08	78.51	12.70	6
7	133.73	3.63	77.69	-6.68	136.57	3.40	109.90	5.53	191.30	7.61	104.19	-5.67	99.66	-2.02	117.46	-0.37	100.86	-0.14	72.53	36.08	7
8	133.44	3.97	75.17	-11.66	136.30	3.93	111.99	7.79	189.34	7.34	99.65	-8.55	102.01	0.62	117.80	0.35	100.74	-0.40	71.26	20.01	8
9	125.93	1.84	81.58	-5.44	128.74	2.21	106.77	3.74	175.68	4.04	97.15	-4.92	96.71	0.39	109.25	0.24	97.58	-0.46	62.65	-14.62	9
10	128.16	1.41	81.37	-7.10	131.01	1.34	108.50	0.57	178.28	4.55	101.79	-5.15	97.18	-0.19	105.38	1.67	100.09	-0.95	69.77	7.64	10
11																					11
12																					12

商業売上高伸び率 単位：% 出所：經濟部統計処

年 月	商業		卸売業	飲食業	小売業	総合小売					食品 飲料等	衣類	家庭 用品	化粧品 薬品	文教 娯楽品	建材	燃料	3C 商品	自動車 バイク等	その他 専門小売	無店舗	年 月
	商業	卸売業				百貨店	スーパー	コンビニ	量販店	その他 総合小売												
2005	6.35	6.61	6.69	5.66	2.99	5.30	2.16	9.03	0.29	-5.11	5.36	-1.19	6.98	4.74	-1.16	2.30	10.18	7.06	10.59	5.42	14.85	2005
2006	6.62	8.67	4.58	1.72	2.96	-0.91	1.88	8.80	1.53	3.14	5.44	-2.53	3.61	2.46	8.08	9.36	9.12	4.89	-8.75	4.36	-3.29	2006
2007	6.64	7.84	4.37	3.68	4.42	6.42	7.71	2.02	3.67	3.12	3.82	4.07	4.49	6.39	2.61	1.18	7.09	3.92	-2.34	-1.51	11.95	2007
2008	2.32	3.55	1.82	-1.00	2.35	-0.17	9.29	1.12	5.93	-0.90	3.12	1.11	-0.85	3.73	-0.16	1.69	1.67	-1.36	-20.19	0.45	13.75	2008
2009	-3.18	-4.94	0.04	1.59	2.29	3.18	4.51	0.03	1.83	2.88	3.52	0.29	-0.22	0.05	-0.69	-3.29	-3.62	-7.44	13.86	-6.01	10.05	2009
2010	9.59	10.80	7.12	6.56	7.10	8.26	5.31	8.66	5.89	5.67	2.38	4.73	6.27	4.86	4.45	6.65	8.25	2.48	14.64	0.63	8.48	2010
2011																						2011
1	13.26	9.65	15.48	22.90	19.90	27.04	14.37	4.93	38.88	13.07	9.41	19.17	7.57	10.42	11.98	14.21	9.97	17.39	79.45	11.10	14.98	1
2	4.74	7.22	2.45	-0.94	-5.02	-1.22	-0.36	3.06	-22.60	-5.07	2.54	-4.94	-2.30	3.33	-2.48	-1.99	5.03	-2.10	5.60	-1.93	3.77	2
3	7.74	7.55	3.80	8.69	4.94	2.22	14.90	1.22	8.71	2.42	4.95	0.41	5.50	6.69	3.57	3.25	7.12	-0.12	39.66	3.95	3.63	3
4	4.87	4.09	8.22	6.81	9.59	13.37	10.03	7.17	8.70	7.33	5.36	7.47	6.67	7.48	2.16	5.59	7.02	1.18	7.87	5.72	6.85	4
5	4.18	4.21	5.87	3.93	5.37	5.68	6.87	5.70	5.94	2.48	3.28	2.25	2.83	4.85	5.60	8.10	2.44	6.95	0.21	3.08	6.57	5
6	5.25	4.80	8.80	6.24	7.78	10.11	4.52	8.44	6.58	7.58	-1.22	6.85	6.35	3.28	4.41	6.54	2.75	11.97	10.45	0.18	3.05	6
7	4.26	3.59	8.79	5.70	6.90	7.85	9.83	4.17	10.30	3.80	3.86	6.67	6.29	3.77	3.29	6.52	4.05	7.92	6.13	1.51	2.63	7
8	4.72	5.18	5.47	3.38	3.34	3.99	3.49	4.56	0.29	4.20	2.90	1.41	1.48	2.53	1.21	3.86	3.44	6.45	1.75	3.72	10.96	8
9	4.42	3.48	10.09	6.70	8.35	9.60	3.59	10.36	10.31	5.55	1.27	8.83	5.02	4.74	1.15	6.29	5.42	5.81	11.84	3.97	8.83	9
10	1.79	0.40	11.70	4.79	7.27	8.47	6.21	9.69	2.30	6.31	1.57	-1.51	4.99	4.59	0.66	4.90	6.15	2.31	7.67	3.96	6.05	10
11																						11
12																						12

為替相場(みずほコーポレート銀行公示レート)

1.2011年10月の為替レート

日	US\$/¥	US\$/NT\$	¥/NT\$	日	US\$/¥	US\$/NT\$	¥/NT\$	日	US\$/¥	US\$/NT\$	¥/NT\$	日	US\$/¥	US\$/NT\$	¥/NT\$
別	仲 値	仲 値	仲 値	別	仲 値	仲 値	仲 値	別	仲 値	仲 値	仲 値	別	仲 値	仲 値	仲 値
1	土曜日			9	日曜日			17	77.20	30.13	0.3903	25	76.20	30.08	0.3948
2	日曜日			10	国慶日			18	76.85	30.10	0.3917	26	76.05	30.16	0.3966
3	77.10	30.65	0.3975	11	76.65	30.30	0.3953	19	76.70	30.12	0.3927	27	76.05	30.10	0.3958
4	76.75	30.67	0.3996	12	76.65	30.36	0.3961	20	76.80	30.26	0.3940	28	75.85	29.88	0.3939
5	76.70	30.64	0.3995	13	77.10	30.35	0.3936	21	76.80	30.32	0.3948	29	土曜日		
6	76.75	30.56	0.3982	14	76.85	30.32	0.3945	22	土曜日			30	日曜日		
7	76.65	30.50	0.3979	15	土曜日			23	日曜日			31	79.40	29.94	0.3771
8	土曜日			16	日曜日			24	76.25	30.13	0.3951	MID	76.77	30.28	0.3945

2. 1996年以降 US\$対 NT\$相場推移(月間仲値平均)

	1996年	1997年	1998年	1999年	2000年	2001年	2002年	2003年	2004年	2005年	2006年	2007年	2008年	2009年	2010年	2011年	
1月	27.41	27.44	33.81	32.25	30.78	32.70	35.03	34.59	33.68	31.91	32.09	32.74	32.36	33.29	31.86	29.04	1月
2月	27.48	27.54	32.81	32.53	30.71	32.31	35.05	34.77	33.21	31.49	32.34	32.95	31.58	34.22	32.05	29.30	2月
3月	27.41	27.53	32.46	33.12	30.70	32.59	35.01	34.71	33.30	31.14	32.48	33.01	30.59	34.33	31.83	29.51	3月
4月	27.18	27.61	32.98	32.89	30.49	32.91	34.90	34.81	32.99	31.51	32.30	33.14	30.33	33.66	31.47	28.97	4月
5月	27.33	27.76	33.45	32.76	30.74	33.19	34.44	34.71	33.51	31.29	31.75	33.26	30.58	32.88	31.82	28.73	5月
6月	27.67	27.88	34.48	32.48	30.81	34.28	33.98	34.62	33.63	31.35	32.47	32.95	30.36	32.77	32.18	28.82	6月
7月	27.55	27.96	34.38	32.28	30.94	34.78	33.39	34.40	33.89	31.90	32.61	32.80	30.40	32.89	32.12	28.82	7月
8月	27.49	28.71	34.69	32.01	31.08	34.60	33.96	34.32	34.11	32.09	32.78	32.96	31.21	32.86	31.89	28.97	8月
9月	27.49	28.61	34.59	31.80	31.20	34.57	34.59	33.99	33.91	32.91	32.90	32.99	31.96	32.59	31.72	29.74	9月
10月	27.51	29.39	33.01	31.77	31.81	34.55	34.95	33.86	33.80	33.48	33.19	32.54	32.68	32.30	30.80	30.28	10月
11月	27.50	31.59	32.52	31.73	32.43	34.48	34.70	34.04	32.76	33.57	32.81	32.33	33.09	32.32	30.32		11月
12月	27.50	32.35	32.29	31.61	33.09	34.70	34.85	34.05	32.19	33.29	32.51	32.42	33.12	32.26	29.89		12月
年平均	27.46	28.69	33.46	32.27	31.23	33.81	34.57	34.41	33.42	32.16	32.52	32.84	31.52	33.03	31.77	29.22	年平均

3. 1996年以降のUS\$対¥相場推移(月間仲値平均)

	1996年	1997年	1998年	1999年	2000年	2001年	2002年	2003年	2004年	2005年	2006年	2007年	2008年	2009年	2010年	2011年	
1月	105.69	117.83	130.44	113.40	105.18	116.71	132.53	118.72	106.44	103.29	115.32	120.27	107.90	90.61	91.17	82.56	1月
2月	105.87	122.91	125.78	116.64	109.58	116.14	133.54	119.36	106.50	104.73	117.87	120.69	107.31	92.36	90.09	82.88	2月
3月	105.75	122.48	128.77	119.67	106.73	121.22	131.15	118.57	108.60	105.24	117.24	117.29	100.71	97.68	90.53	81.78	3月
4月	107.32	125.69	131.72	119.55	105.46	123.76	130.91	119.78	107.46	107.18	117.10	118.77	102.59	98.77	93.39	83.19	4月
5月	106.27	118.85	134.77	121.79	108.11	121.81	126.42	117.26	111.96	106.65	117.71	120.67	104.16	96.59	92.07	81.18	5月
6月	108.87	114.39	140.34	120.92	106.28	122.03	123.52	118.17	109.50	108.58	114.46	122.50	106.90	96.64	90.88	80.51	6月
7月	109.32	115.06	140.53	119.56	107.90	124.55	118.00	118.65	109.30	111.92	115.62	121.54	106.64	94.45	87.66	79.43	7月
8月	107.80	117.77	144.57	113.43	108.13	121.63	118.95	118.82	110.39	110.70	115.82	116.65	109.24	94.80	85.40	77.15	8月
9月	109.67	120.90	134.45	107.55	106.80	118.93	120.77	115.06	109.98	111.08	117.02	115.03	106.69	91.45	84.41	76.78	9月
10月	112.11	121.15	121.00	105.85	108.38	121.26	123.85	109.63	109.08	114.80	118.67	115.70	100.40	90.23	81.86	76.77	10月
11月	112.28	125.26	120.05	104.91	108.80	122.33	121.45	109.26	104.84	118.36	117.22	111.10	96.93	89.16	82.44		11月
12月	113.85	129.61	117.36	102.65	112.14	127.51	121.90	107.81	103.79	118.54	117.25	112.34	91.20	89.75	83.29		12月
年平均	108.73	120.99	130.82	113.83	107.79	121.49	125.25	115.92	108.15	110.09	116.78	117.71	103.39	93.54	87.77	80.22	年平均

4. 1996年以降の¥対NT\$相場推移(月間仲値平均)

	1996年	1997年	1998年	1999年	2000年	2001年	2002年	2003年	2004年	2005年	2006年	2007年	2008年	2009年	2010年	2011年	
1月	0.2593	0.2330	0.2593	0.2844	0.2927	0.2802	0.2643	0.2914	0.3164	0.3090	0.2783	0.2723	0.3000	0.3675	0.3495	0.3504	1月
2月	0.2596	0.2241	0.2609	0.2791	0.2802	0.2782	0.2625	0.2914	0.3119	0.3007	0.2744	0.2730	0.2943	0.3707	0.3558	0.3536	2月
3月	0.2592	0.2248	0.2521	0.2768	0.2877	0.2689	0.2670	0.2928	0.3068	0.2959	0.2771	0.2814	0.3038	0.3515	0.3517	0.3609	3月
4月	0.2532	0.2196	0.2504	0.2752	0.2891	0.2659	0.2667	0.2907	0.3071	0.2940	0.2758	0.2790	0.2957	0.3409	0.3370	0.3483	4月
5月	0.2571	0.2339	0.2482	0.2690	0.2844	0.2726	0.2725	0.2960	0.2994	0.2934	0.2843	0.2756	0.2936	0.3405	0.3457	0.3539	5月
6月	0.2540	0.2438	0.2458	0.2687	0.2899	0.2810	0.2751	0.2929	0.3071	0.2887	0.2837	0.2690	0.2841	0.3391	0.3541	0.3579	6月
7月	0.2521	0.2431	0.2447	0.2701	0.2868	0.2792	0.2830	0.2899	0.3100	0.2850	0.2821	0.2699	0.2851	0.3483	0.3664	0.3629	7月
8月	0.2550	0.2439	0.2400	0.2822	0.2875	0.2845	0.2855	0.2889	0.3090	0.2899	0.2831	0.2827	0.2857	0.3467	0.3734	0.3755	8月
9月	0.2506	0.2366	0.2573	0.2958	0.2921	0.2907	0.2865	0.2955	0.3080	0.2963	0.2811	0.2868	0.2996	0.3564	0.3758	0.3874	9月
10月	0.2453	0.2426	0.2735	0.3001	0.2935	0.2849	0.2822	0.3089	0.3100	0.2916	0.2797	0.2813	0.3259	0.3580	0.3763	0.3945	10月
11月	0.2449	0.2522	0.2710	0.3025	0.2981	0.2819	0.2857	0.3115	0.3125	0.2837	0.2799	0.2911	0.3415	0.3625	0.3679		11月
12月	0.2415	0.2496	0.2752	0.3080	0.2951	0.2722	0.2859	0.3159	0.3102	0.2809	0.2773	0.2887	0.3633	0.3596	0.3588		12月
年平均	0.2527	0.2372	0.2565	0.2843	0.2898	0.2784	0.2764	0.2972	0.3090	0.2924	0.2797	0.2792	0.3061	0.3535	0.3594	0.3645	年平均

1. 対台投資

単位：百万 US\$, 資料：經濟部投資審議委員会

※NIES.3=香港+韓国+シンガポール ※ASEAN.5=マレーシア、インドネシア、タイ、フィリピン、ベトナム

年 月	A. 対台投資合計		日 本		NIES.3		ASEAN.5		米 国		欧 州		中 南 米		B. 中 国		A+B 合計		年 月
	件数	金額	件数	金額	件数	金額	件数	金額	件数	金額	件数	金額	件数	金額	件数	金額	件数	金額	
2005	1,131	4,228	214	724	181	450	55	72	138	804	123	685	224	1,202	2009/07 より 中国の対台 投資を開放		1,131	4,228	2005
2006	1,846	13,969	313	1,591	295	1,122	109	324	275	883	201	7,510	409	2,188			1,846	13,969	2006
2007	2,267	15,361	358	1,000	366	415	94	513	308	3,148	236	7,096	556	2,651			2,267	15,361	2007
2008	1,845	8,237	300	440	378	781	93	280	283	2,857	195	2,139	299	1,309			1,845	8,237	2008
2009	1,711	4,798	266	239	322	363	168	299	281	264	136	2,085	276	1,199	23	37	1,734	4,835	2009
2010	2,042	3,812	340	400	414	315	220	112	235	319	173	1,231	271	1,097	79	94	2,121	3,906	2010
2011																			2011
1	175	346	22	11	29	33	19	134	36	10	15	173	22	88	10	5	185	351	1
2	142	475	20	21	28	327	14	3	26	14	14	21	17	60	8	2	150	477	2
3	216	239	85	38	34	48	23	12	18	6	14	10	18	105	10	7	226	246	3
4	174	330	34	30	36	59	19	2	20	16	14	56	18	136	3	0	177	330	4
5	180	338	33	25	37	43	17	2	17	9	11	136	30	89	14	5	194	344	5
6	165	539	27	27	40	211	16	1	15	231	14	9	23	49	9	2	174	541	6
7	153	352	31	39	20	9	12	0	13	102	17	27	30	166	10	7	163	359	7
8	183	328	31	100	44	27	22	19	13	61	13	8	29	87	8	2	191	330	8
9	189	402	42	17	37	24	17	5	16	53	16	50	27	101	8	4	197	406	9
10	190	278	35	27	38	56	15	1	14	53	16	19	35	105	3	3	193	281	10
11																			11
12																			12

2. 台湾対外投資統計

単位、資料：同 1.

注：対中国投資は、法令の修正により 1997 年、1998 年、2002 年、2003 年、2008 年当局事前認可なしの過去の投資案の追認申請を含む

年 月	A. 対外投資合計		日 本		NIES.3		ASEAN.5		米 国		欧 州		中 南 米		B. 中 国		A+B 合計		年 月
	件数	金額	件数	金額	件数	金額	件数	金額	件数	金額	件数	金額	件数	金額	件数	金額	件数	金額	
2005	521	2,447	22	43	61	209	74	166	155	315	33	299	105	1,300	1,297	6,007	1,818	8,454	2005
2006	478	4,315	22	11	79	1,094	54	259	127	485	31	464	109	1,849	1,090	7,642	1,568	11,958	2006
2007	464	6,470	29	19	69	1,395	48	900	94	1,346	20	418	112	1,817	996	9,971	1,460	16,441	2007
2008	387	4,466	23	52	74	1,270	43	682	67	400	35	138	72	1,715	643	10,691	1,030	15,158	2008
2009	251	3,006	20	103	63	288	26	365	49	1,114	16	100	39	845	590	7,143	841	10,148	2009
2010	247	2,823	22	41	62	281	25	1,050	39	491	13	51	40	784	914	14,618	1,161	17,441	2010
2011																			2011
1	12	158	3	2	0	3	2	6	1	88	1	0	0	43	96	854	108	1,012	1
2	17	65	2	1	9	33	0	6	1	3	3	1	2	18	49	1,094	66	1,159	2
3	37	455	1	230	4	34	3	48	8	18	3	9	7	100	78	1,940	115	2,395	3
4	27	278	2	3	8	53	5	107	5	23	1	0	5	88	72	910	99	1,188	4
5	27	228	3	5	7	15	3	66	1	100	1	19	7	18	72	1,107	99	1,335	5
6	29	221	1	1	6	28	4	9	7	11	1	0	9	170	93	1,889	122	2,110	6
7	29	263	2	3	7	93	1	52	3	12	1	2	9	82	57	1,298	86	1,561	7
8	29	218	0	1	11	80	2	6	1	3	1	3	8	78	90	1,329	119	1,547	8
9	27	159	21	0.4	7	17	2	83	7	26	2	1	2	26	75	1,119	102	1,278	9
10	21	972	1	0.5	7	325	2	229	3	32	0	1	4	371	67	696	88	1,668	10
11																			11
12																			12

台北市日本工商会

台北市中山北路 2 段 57-1 号 7 楼

TEL (02)2522-2163 FAX (02)2561-9767

E-Mail jccit@ms27.hinet.net