

# 調查月報 2011/08

[www.japan.org.tw](http://www.japan.org.tw)

台北市日本工商会

# 調査月報2011/08

[www.mizuhocbk.com/taiwan/jp/index.html](http://www.mizuhocbk.com/taiwan/jp/index.html)

## 目次

<b>A.台湾経済</b>	1.景気	01	2.物価	01	3.失業率	01		
	4.通関貿易	02	5.鉱工業生産	02	6.小売業売上高	02		
<b>B.トピックス</b>	台湾 GDP 成長率 2011 年第 2 四半期 産業面の実績							
<b>C.経済統計</b>	台湾主要経済指標	04	物価指数	06	雇用概	06	貿易統計	07
	鉱工業生産指数	10	商業売上高伸び率	10	為替相	11	対台・対外投資統計	13

みずほコーポレート銀行  
台北支店/台中支店/高雄支店

# 1.景気 2011年6月

## a.景気総合判断点数

製造業売上高の上昇と、機械・電機設備輸入変動率、鉱工業生産指数などの低下と拮抗して、前月より1点下落し26点となった。景気対策信号は4カ月連続の安全を示す「緑フラ」を維持している。

## b.景気動向指数

### ①景気一致指数(当面の景気動向を示す指数)

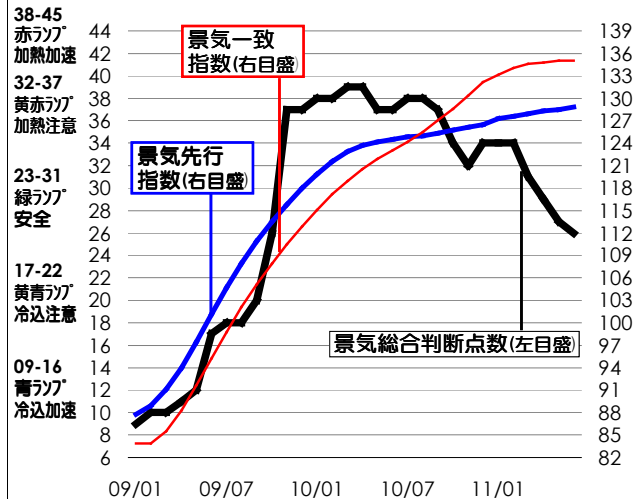
鉱工業生産指数の落ち込み、通関輸出額、機械・電機設備輸入、電力使用量が減少したが、製造業売上高、商業売上高、非農業部門就業人数が軒並み増加したことから、やや上昇した。

### ②景気先行指数(数カ月先の景気動向を示す指数)

輸出受注、株価指数、SEMI 半導体 B/B の下落があったが、建物着工面積、商工業残業時間数、マネーサプライ M1B が上昇したことから、前月比やや上昇水準。

(※SEMI=国際半導体製造装置材料協会)

図 A1.景気総合判断点数と景気動向指数の推移 出所:経建会



# 2.物価 2011年6月

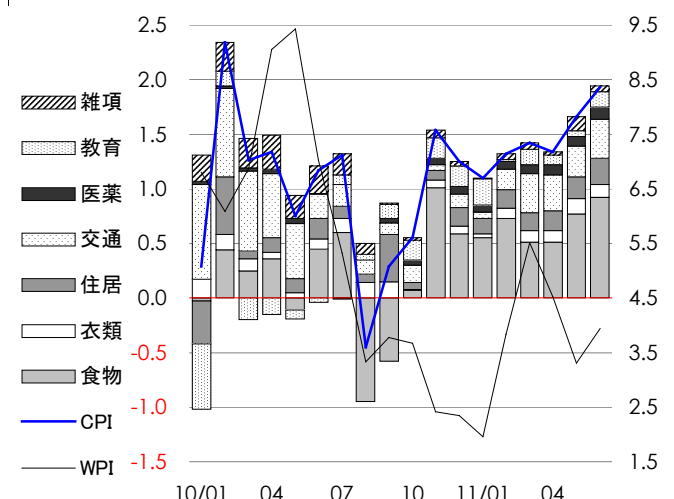
## a.卸売物価

化学材料、石油化学、金属等原材料の値上げを主因に上昇傾向を示しているほか、輸入物価値上げ幅の上昇で、上昇幅はやや拡大。

## b.消費者物価

- ①可塑剤入り乳化剤問題による果物に需要増、卵、水産、穀類、食用油、肉類の値上げによる食品類の上昇
- ②ガソリンの値上げによる交通類の上昇
- ③海外ツアー値上げによる教育娯楽類の上昇
- ④家賃、家具などの値上げ等から、上昇傾向を示している。

図 A2.物価指数上昇率の推移 前年比ベース 単位:% 出所:主計処



# 3.失業率 2011年6月

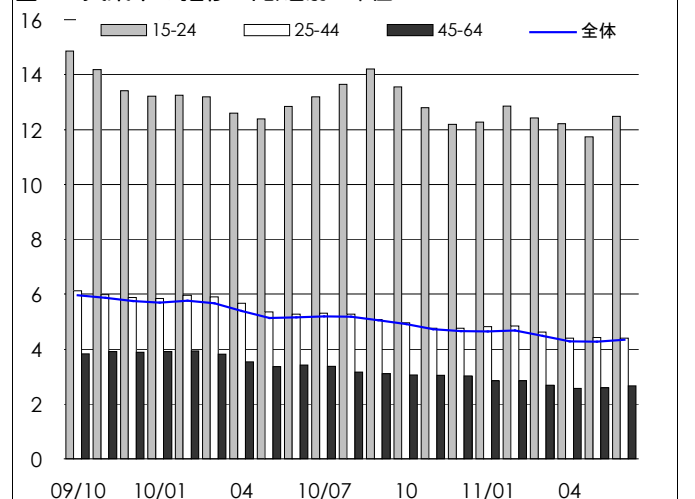
## a.失業率:4.27%

新卒者の就職活動による労働市場の影響を主因に、先月より0.08ポイント小幅上昇に転じた。失業者数は前月より1万人増加した。うち、職場の業務縮小・休業による失業者は5千人減少したが、初めて職探しをする失業者などは1万5千人増加した。

## b.就業

就業者数は、前年同月比+2.03%の1,070万人。業種別では、製造業は前年同月比+3.70%の297万人、第三次産業は同+1.55%の625万人となっている。産業別就業者数の構成比を見ると、製造業27.76%、第三次産業58.43%、その他(一次産業+製造業を除く二次産業)13.81%となっている。

図 A3.失業率の推移 年齢層別 単位:% 出所:主計処



## 4.通関貿易 2011年6月

### a.輸出

主に以下の理由から対前年比+11%と減速した

- ①対中国(含む香港)向けでは、化学、ゴム・プラスチック、金属が減速したほか、精密機械、電機も対前年割れになったこと
- ②対アセアン向けでは、鉱製品、金属、化学が対前年比で軒並み減速したこと

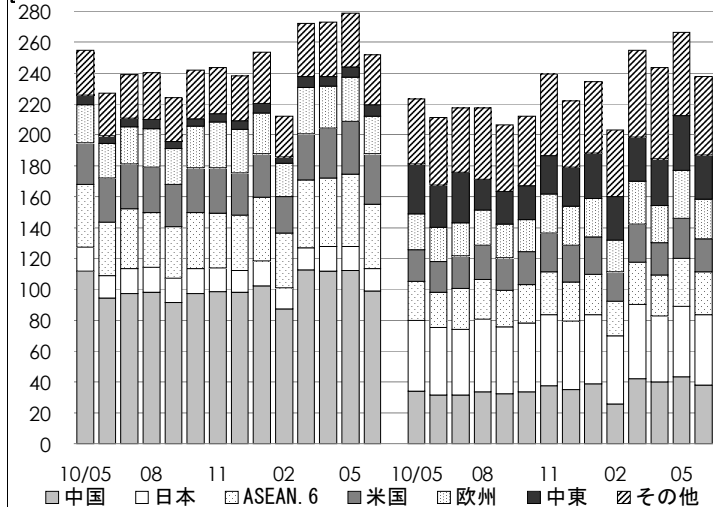
### b.輸入

対中国向けの金属、電機機械、化学の減速及び鉱製品の減少や、対米国向けの電機機械、化学、金属、輸送機の低調な伸びに加え、対日本向けの精密機械、金属、鉱製品などの減少により押し下げられ、上昇幅が縮小した。

### c.収支

黒字額は対中国、対米が増加、対中が減少した。赤字額は対日本、欧州が増加した。

図 A4 輸出入 別国別実績 単位：億 NT\$



## 5.鉱工業生産 2011年6月

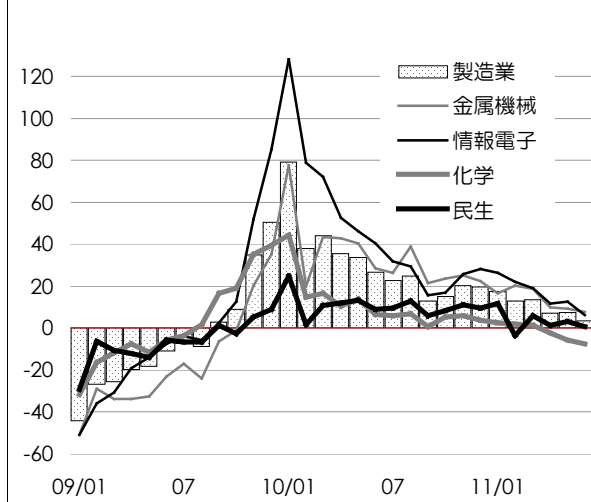
### a.鉱工業生産全般

電子情報を中心とした急減速に加え、民生の低迷、化学の悪化などから、前年同月伸び率は2年ぶりの低水準になった。

### b.製造業4大産業別

- ①金属機械  
機械や自動車の需要増があったものの、鉄鋼の供給過剰による購入マインドの低下、機械設備の需要減で減速。
- ②電子情報  
次期 iPhone5 の発売を控えて調達の端境期にあったことに加え、太陽光市況の衰退で減速。
- ③化学  
大手業者の継続的な工場稼働停止による石油製品の減産で低迷。
- ④民生  
主として繊維や既製服の減産を受けて、伸び悩む傾向が持続する。

図 A5 製造業4大産業別伸び率推移 単位%、前年比ベース



## 6.小売業売上高 2011年6月

### a.小売業全般

売上高は前月、前年同月より増加した。前年比では、自動車・二輪、3C 製品と家電(クーラー、扇風機)、燃料などの需要が増加した。

### b.総合小売業

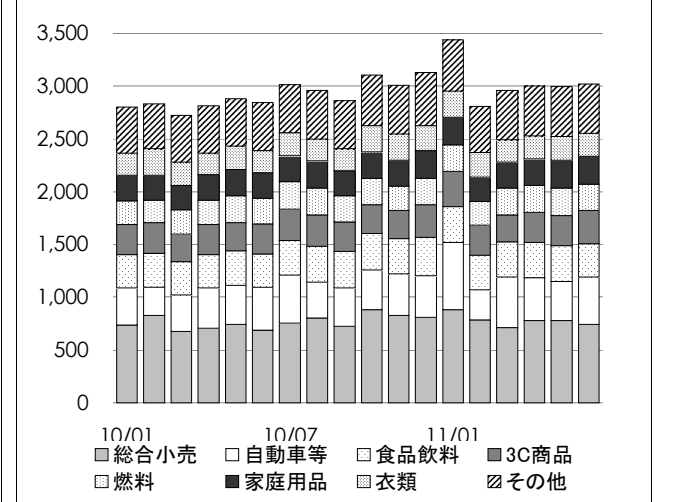
前年比増加したが、上昇幅が可塑剤混入事件影響で4月と比べ共に縮小基調。

- ①百貨店 化粧品等の販促キャンペーン終了により上昇幅は縮小
- ②スーパー 果物や小麦・砂糖など農産品、食品価格の引上げより増加した
- ③コンビニ 夏の軽食、コヒー等の販促キャンペーンにより前年比増加基調
- ④量販店 調製食品の値上げより前年比増加

### c.外食業

例年以上の高温、卒業シーズンや端午節に伴うレストランの業績成長等で増加となった。

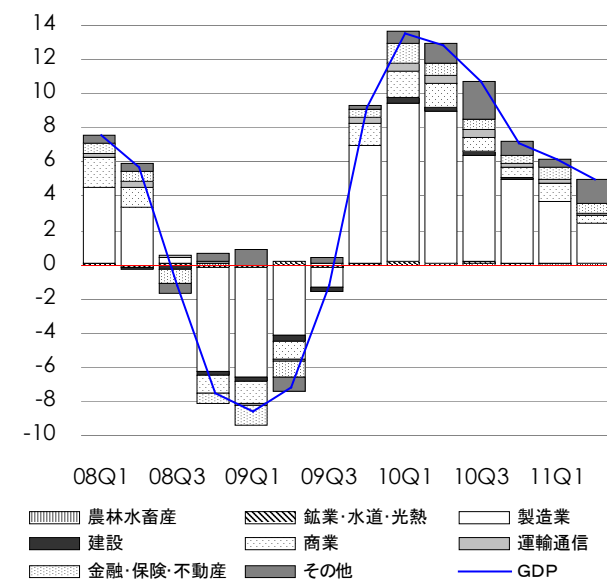
図 A6 小売業売上高 業別別 億 NT\$



# 台湾 GDP 成長率 2011 年第 2 四半期 産業面の実績

行政院主計処 2011 年 8 月時点発表

図 B1. GDP 成長率と各産業の寄与度 四半期ベース



行政院主計処は 8 月 18 日、4-6 月期の実質 GDP 成長率は+5.02%(前年同期比)と発表した。産業面の状況は以下のとおりである。

## a. 第二次産業

主に製造業の若干の減速を受けて、全体として増勢はやや鈍化傾向をみせている。

### ①製造業

ハイテク新製品発表の需要喚起による半導体、IC 等が増産したが、自動車の減産、機械設備、金属等の需要減等があったほか、前年同期の比較的高い伸びの反動もあり、4-6 月期は一桁の成長率となった。GDP 成長率に対する寄与度は 2.30 ㊦ ㊦。

### ②他の第二次産業(建設・鉱業・水道光熱等)

建築市場は低調ながらも堅調に推移し、水道光熱は引き続き 7 ㊦ ㊦成長となった。一方、鉱業が石化産業の減産影響で下落の一途を辿った。

## b. 第三次産業

卸売・小売業、金融・保険の堅調な伸び率により、第三次産業全体は+2.7%の伸びを示している。

### ①卸売・小売業

対外貿易の活況、雇用環境の改善による消費マインドの回復などから、堅調な伸びを維持している。GDP 成長率に 0.43 ㊦ ㊦寄与し、第三次産業でもっとも寄与した産業である。

### ②金融・保険

利息収支、証券・先物業売上高等の増加から、堅調な伸び率を維持している。

### ③運輸業

陸運、海運等の輸送量は増加したが、空運量の減少でやや低調な伸び率に止まった。

産業別 実績 GDP 伸び率の 推移 単位%	GDP 伸び率	第一次産業							第二次産業							第三次産業						
		農林水畜産	全体	鉱業	製造業	水道・光熱	建設業	全体	卸売・小売	運輸・倉庫	情報・通信	金融・保険	不動産	公共行政	教育事業	その他						
2007	5.98	-2.42	9.02	20.39	9.82	6.57	1.53	4.43	5.94	4.57	3.64	6.14	5.33	-1.16	2.65	4.75						
2008	0.73	0.10	0.24	-11.23	0.99	-0.61	-5.55	1.06	2.21	0.50	4.97	-2.20	0.70	0.79	0.72	0.93						
Q1	7.55	-0.79	15.66	-19.29	18.98	5.05	-1.15	4.76	9.29	1.60	5.04	5.08	1.97	0.04	0.52	4.85						
Q2	5.66	-1.62	9.85	-8.56	12.55	-3.12	-5.14	4.07	7.06	3.38	8.05	3.69	3.36	0.12	0.30	3.43						
Q3	-1.23	-2.86	0.67	9.15	1.40	-0.84	-7.03	-1.14	-0.26	-0.36	2.84	-9.81	-0.83	0.93	1.21	-0.69						
Q4	-7.53	5.15	-18.84	-28.69	-20.40	-2.93	-8.91	-3.01	-6.00	-2.35	4.27	-6.98	-1.45	2.06	0.79	-3.40						
2009	-1.93	-3.00	-4.30	4.41	-4.40	0.69	-8.04	-0.66	-1.26	-3.69	3.43	-7.66	1.81	0.84	2.55	0.02						
Q1	-8.56	-4.21	-21.79	-1.84	-24.50	-2.51	-9.31	-4.73	-6.72	-8.01	2.48	-14.88	-0.69	1.96	1.92	-5.55						
Q2	-7.23	-3.57	-12.97	27.32	-14.75	7.21	-10.95	-3.54	-5.79	-7.15	1.65	-11.34	-0.82	1.10	2.54	-2.56						
Q3	-1.21	-5.16	-4.42	-15.53	-3.99	-2.35	-8.98	0.84	0.49	-3.31	3.39	-4.22	3.71	2.24	2.49	1.07						
Q4	9.24	0.23	22.96	19.53	26.60	1.19	-1.79	4.74	7.12	3.54	6.05	0.73	4.87	-1.98	3.24	7.07						
2010	10.88	-0.77	24.07	9.25	26.71	5.21	10.86	5.52	5.64	6.69	6.05	6.82	2.77	2.93	1.19	8.68						
Q1	13.59	-1.18	37.07	8.09	42.59	8.08	14.40	6.95	7.30	8.81	6.16	9.42	5.67	2.93	1.49	9.81						
Q2	12.86	-3.60	30.17	-13.37	34.53	5.60	10.00	6.32	7.68	8.17	7.72	6.44	2.42	2.29	1.85	9.58						
Q3	10.69	4.69	19.72	24.80	21.32	3.46	13.21	5.02	4.64	7.04	5.24	8.22	1.11	2.69	0.60	8.53						
Q4	7.13	-1.95	15.01	19.54	16.23	4.15	5.16	3.97	3.28	3.23	5.23	3.46	2.07	3.86	0.94	7.04						
2011																						
Q1	6.16	1.47	11.57	12.56	13.05	2.73	1.62	4.58	5.43	2.72	5.97	6.76	2.46	1.76	0.89	6.27						
Q2	5.02	2.80	6.89	1.06	7.48	4.14	2.00	2.66	2.47	1.47	3.24	5.85	1.33	0.50	1.37	3.60						

### C. 経済統計 台湾主要経済指標

年 月	実質 GDP 伸び率 % (2006年価格)						一人当 たりの GNP US\$	景気 対策 信号	景気指数		物価指数 2006=100		失業率 %	通 関 貿 易					年 月		
	GDP	個人 消費	民間 投資	公共 支出	財貨サービス				先 行	一 致	卸 売 物 価 指 数	消費者物価 年増率		指 数	年増率	金 額 MUS\$				年 増 率 %	
					輸出	輸入							輸出	輸入	収支	輸出	輸入				
2005	4.70	2.90	1.53	2.02	7.78	3.16	16,449	22	95.8	97.2	94.67	0.62	99.41	2.31	4.13	198,432	182,614	15,817	8.8	8.2	2005
2006	5.44	1.49	3.31	-3.64	11.41	4.57	16,911	22	102.1	102.4	100.00	5.63	100.00	0.60	3.91	224,017	202,698	21,319	12.9	11.0	2006
2007	5.98	2.08	1.36	0.81	9.55	2.98	17,596	25	107.4	108.1	106.47	6.47	101.80	1.80	3.91	246,677	219,252	27,425	10.1	8.2	2007
2008	0.73	-0.93	-15.58	0.62	0.87	-3.71	17,833	19	100.0	105.7	111.95	5.15	105.39	3.53	4.14	255,629	240,448	15,181	3.6	9.7	2008
2009	-1.93	1.08	-17.91	5.95	-8.71	-12.83	16,895	19	102.8	97.5	102.17	-8.74	104.47	-0.87	5.85	203,675	174,371	29,304	-20.3	-27.5	2009
2010	10.88	3.65	32.51	1.74	25.65	28.20	19,155	37	124.0	123.8	107.75	5.46	105.48	0.96	5.21	274,601	251,236	23,364	34.8	44.1	2010
1								38	118.4	114.9	105.95	6.80	104.70	0.26	5.68	21,738	19,250	2,488	75.8	115.4	1
2	13.59	3.02	42.29	-0.21	39.11	49.32	4,647	38	119.7	116.9	106.42	6.09	105.25	2.34	5.76	16,689	15,799	891	32.6	45.8	2
3								39	120.6	118.6	107.01	6.87	104.25	1.26	5.67	23,358	21,835	1,523	50.1	80.1	3
4								39	121.0	120.0	108.51	9.06	105.13	1.34	5.39	21,929	19,390	2,539	47.7	52.7	4
5	12.86	4.32	39.22	5.07	32.89	34.04	4,621	37	121.2	121.2	108.90	9.43	104.97	0.76	5.14	25,475	22,386	3,089	57.5	72.1	5
6								37	121.2	122.2	108.22	7.02	105.32	1.19	5.16	22,716	21,176	1,540	34.1	39.4	6
7								38	121.1	123.2	107.80	5.32	105.65	1.31	5.20	23,899	21,750	2,149	38.5	42.7	7
8	10.69	4.63	35.57	-0.90	20.45	22.31	4,814	38	121.1	124.2	108.19	3.33	105.66	-0.47	5.17	24,051	21,792	2,259	26.6	28.0	8
9								37	121.1	125.5	108.48	3.77	105.77	0.29	5.05	22,397	20,630	1,767	17.5	25.0	9
10								34	121.3	127.0	107.78	3.69	106.46	0.56	4.92	24,193	21,211	2,982	21.9	27.9	10
11	7.13	2.68	16.78	2.75	15.13	14.26	5,073	32	121.5	128.7	107.78	2.46	106.67	1.52	4.73	24,371	23,960	411	21.8	33.8	11
12								33	121.8	130.6	107.95	2.24	105.88	1.25	4.67	23,813	22,225	1,587	19.0	21.4	12
2011	4.81	3.55	-0.52	-1.82	6.18	1.24	21,280														2011
1								34	127.3	133.1	108.04	1.97	105.85	1.10	4.64	25,333	23,457	1,876	16.6	21.9	1
2	6.16	4.38	11.40	-0.69	11.18	7.40	5,176	34	127.6	134.0	110.54	3.87	105.65	1.33	4.69	21,226	20,324	902	27.2	28.7	2
3								31	127.9	134.6	113.24	5.82	105.72	1.40	4.48	27,225	25,477	1,749	16.6	16.7	3
4								29	128.3	134.8	113.54	4.54	106.51	1.31	4.29	27,311	24,363	2,948	24.6	25.7	4
5	5.02	3.12	5.66	-2.78	4.39	0.90	5,156	27	128.5	135.0	112.58	3.38	106.70	1.55	4.27	27,875	26,651	1,224	9.5	19.3	5
6								26	128.8	135.0	112.48	3.94	107.35	1.93	4.35	25,172	23,795	1,378	10.8	12.5	6
7																					7
8	3.48	3.09	-9.91	1.25	4.04	-2.12	5,338														8
9																					9
10																					10
11	4.71	3.61	-6.76	-4.34	5.70	-0.59	5,610														11
12																					12
資料	行政院主計処							経済建設委員会	行政院主計処					財政統処	部計	資料					

注:公共支出=政府消費+政府投資+公営事業投資、年増率=対前年(同期、同月)伸び率%、GDP は 2011 年 5 月 19 日発表のもの、輸出入は国連の 2004 年「国際商品貿易統計(HOT)」の新制度を採択(輸出入=輸出入+再輸出入)。

## 台湾主要経済指標 (続1)

年	鉱工業 生産指数		小売業 売上額		株価	株式売	マネーサプライ		預金総額 期末値		貸出総額 期末値		外貨	金利 水準 %			手形不渡比率		年	
	指数	年増率	金額	年増率	指数	買代金	M2日平均値	金額	年増率	金額	年増率	準備高	公定	貸出基	コール	枚数比率	金額比率			
月	点	%	億NT\$	%	1966=100	10億NT\$	10億NT\$	年増率	10億NT\$	%	10億NT\$	年増率	億US\$	歩合	本金利	レート	%	%	月	
2005	95.51	3.76	30,939	5.66	6,092	18,819	23,591	6.22	24,710	6.25	19,360	7.77	2,533	2.250	3.845	1.312	0.40	0.58	2005	
2006	100.00	4.70	31,471	1.72	6,842	23,900	25,057	6.22	25,942	4.99	20,154	4.10	2,661	2.750	4.115	1.552	0.49	0.64	2006	
2007	107.77	7.77	32,629	3.68	8,510	33,044	26,123	4.25	26,209	1.03	20,627	2.35	2,703	3.375	4.313	1.998	0.43	0.64	2007	
2008	105.85	-1.78	32,302	-1.00	7,024	26,115	26,820	2.67	27,978	6.75	21,332	3.42	2,917	2.000	4.205	2.014	0.38	0.66	2008	
2009	97.30	-8.08	32,815	1.59	6,460	29,680	28,753	7.21	29,556	5.64	21,491	0.75	3,482	1.250	2.563	0.109	0.30	0.53	2009	
2010	122.97	26.38	34,970	6.57	7,950	28,219	30,074	4.59	31,089	5.19	22,820	6.19	3,820	1.625	2.676	0.239	0.19	0.33	2010	
1	112.37	70.08	2,798	-7.08	8,099	2,983	29,572	5.40	29,763	6.45	21,554	0.98	3,507	1.250	2.564	0.108	0.21	0.35	1	
2	96.92	35.48	2,835	17.02	7,432	1,307	29,703	5.10	29,637	4.85	21,612	2.02	3,527	1.250	2.564	0.104	0.18	0.35	2	
3	120.55	39.49	2,725	7.05	7,775	2,325	29,701	4.58	29,694	4.13	21,514	1.45	3,550	1.250	2.564	0.130	0.19	0.34	3	
4	121.44	32.03	2,813	8.94	8,052	2,569	29,831	4.18	29,811	3.99	21,661	2.08	3,576	1.250	2.568	0.164	0.20	0.34	4	
5	124.73	30.99	2,880	7.76	7,526	1,985	29,859	3.54	29,869	3.69	21,834	3.03	3,601	1.250	2.568	0.174	0.19	0.31	5	
6	126.07	24.69	2,841	7.36	7,383	1,674	29,841	3.81	29,942	3.74	21,883	3.73	3,624	1.375	2.568	0.183	0.20	0.36	6	
7	128.86	20.93	3,014	8.82	7,639	2,236	29,967	4.12	30,132	4.01	22,002	4.63	3,701	1.375	2.592	0.196	0.20	0.34	7	
8	128.58	23.74	2,961	7.09	7,884	2,725	30,187	4.60	30,217	4.53	22,208	5.68	3,721	1.375	2.628	0.203	0.18	0.31	8	
9	123.79	12.21	2,861	8.32	8,040	2,630	30,254	4.66	30,376	4.59	22,185	5.29	3,805	1.500	2.628	0.210	0.18	0.35	9	
10	126.37	14.39	3,103	7.90	8,210	2,387	30,450	4.80	30,593	4.63	22,345	5.96	3,838	1.500	2.648	0.226	0.18	0.30	10	
11	130.34	19.37	3,007	5.73	8,350	2,324	30,684	5.20	30,735	4.99	22,542	6.34	3,793	1.500	2.672	0.231	0.17	0.33	11	
12	135.72	18.18	3,132	3.07	8,777	3,073	30,843	5.14	31,089	5.19	22,820	6.19	3,820	1.625	2.676	0.239	0.17	0.28	12	
2011																				2011
1	133.39	17.44	3,439	22.90	8,971	2,621	31,226	5.59	31,192	4.80	23,203	7.65	3,871	1.625	2.688	0.257	0.15	0.26	1	
2	110.32	12.93	2,808	-0.94	8,743	1,909	31,522	6.12	31,338	5.74	23,262	7.63	3,907	1.625	2.718	0.262	0.14	0.24	2	
3	138.78	13.73	2,962	8.69	8,575	2,633	31,474	5.97	31,312	5.45	23,276	8.20	3,926	1.625	2.718	0.274	0.16	0.32	3	
4	131.39	7.18	3,005	6.81	8,861	2,130	31,586	5.88	31,499	5.63	23,362	7.86	3,995	1.750	2.730	0.296	0.18	0.29	4	
5	134.63	7.56	2,994	3.93	8,911	2,173	31,691	6.14	31,471	5.36	23,531	7.77	3,987	1.750	2.766	0.319	0.16	0.35	5	
6	130.85	3.61	3,019	6.24	8,749	2,068	31,627	5.99	31,586	5.49	23,520	7.48	4,003	1.750	2.784	0.344	0.17	0.57	6	
7																				7
8																				8
9																				9
10																				10
11																				11
12																				12
資料	經濟部 統計 処				台湾証券取引所		中央 銀行				経済 研究 処				資料					

注：公定歩合は年末値を指す。貸出基本金利：台湾銀行、合作金庫、第一銀行、華南銀行、彰化銀行5行の平均金利  
但し、貸出基本金利の中止により、2006年から、同5行の基準金利(新規貸出金利)を採択。コールレート：コールオーバーナイトレートを指す。

物價指數 單位：點、% 2006年=100

出所：行政院主計處

年 月	卸壳物價		消費者物價		食 物		衣 類		住 居		交 通		醫 療 保 險		教 育 娛 樂		雜 項		輸 入 物 價		輸 出 物 價		年 月
	指數	伸び率	指數	伸び率	指數	伸び率	指數	伸び率	指數	伸び率	指數	伸び率	指數	伸び率	指數	伸び率	指數	伸び率	指數	伸び率	指數	伸び率	
2005	94.67	0.62	99.41	2.31	100.64	7.25	102.47	-0.07	99.16	0.38	98.35	1.29	96.80	3.99	99.83	-0.23	95.76	-0.33	91.90	2.43	97.57	-2.46	2005
2006	100.00	5.63	100.00	0.60	100.00	-0.64	100.00	-2.41	100.00	0.85	100.00	1.68	100.00	3.30	100.00	0.17	100.00	4.43	100.00	8.81	100.00	2.49	2006
2007	106.47	6.47	101.80	1.80	102.85	2.85	103.01	3.01	100.94	0.94	101.72	1.72	103.91	3.91	100.61	0.61	101.90	1.90	108.95	8.95	103.56	3.56	2007
2008	111.95	5.15	105.39	3.53	111.65	8.55	104.88	1.82	102.39	1.44	104.10	2.34	106.17	2.18	101.93	1.31	103.50	1.58	118.58	8.84	101.34	-2.14	2008
2009	102.17	-8.74	104.47	-0.87	111.16	-0.44	104.81	-0.07	102.05	-0.33	99.93	-4.00	106.81	0.60	100.11	-1.78	106.46	2.85	107.19	-9.61	94.65	-6.60	2009
2010	107.75	5.46	105.48	0.96	111.84	0.62	107.32	2.40	102.55	0.48	102.71	2.78	107.50	0.65	100.06	-0.05	109.38	2.74	114.74	7.04	96.57	2.03	2010
2011																							2011
1	108.04	1.97	105.85	1.10	112.52	2.00	107.05	1.02	102.31	0.48	104.24	0.46	108.41	1.32	100.46	1.42	108.48	0.23	116.38	4.01	93.21	-2.89	1
2	110.54	3.87	105.65	1.33	112.76	2.71	103.48	2.15	104.32	0.63	104.49	1.41	108.59	1.51	101.57	0.15	110.05	0.77	120.24	7.01	95.38	-1.37	2
3	113.24	5.82	105.72	1.40	111.82	1.86	101.64	2.68	102.52	0.57	105.32	2.55	108.90	1.62	99.94	0.83	110.65	1.01	123.78	9.35	97.63	0.58	3
4	113.54	4.54	106.51	1.31	112.57	1.85	113.47	2.19	102.66	0.65	105.39	2.33	109.41	1.83	100.02	0.54	111.14	0.56	124.57	7.78	96.99	0.10	4
5	112.58	3.38	106.70	1.55	113.47	2.79	114.62	3.01	102.80	0.74	105.07	2.03	109.47	1.94	99.71	0.28	110.45	2.11	122.82	6.72	96.14	-1.81	5
6	112.48	3.94	107.35	1.93	114.47	3.34	112.01	2.82	104.15	0.87	104.81	2.63	109.70	2.24	100.28	0.89	111.34	0.80	122.90	7.26	96.03	-1.89	6
7																							7
8																							8
9																							9
10																							10
11																							11
12																							12

雇用概況 出所：行政院主計處

	就 業 状 况 千人 %							失 業 状 况 千人 %					賃 金 状 况 (平 均 賃 金) NT\$ %										
	15 歲以 上人口	勞働力 人数	就業 人数	産 業 別 就 業 構 造				失業 人数	失業率 全体	年 齡 別			二次+三次産業		二次産業		製造業		三次産業				
				一次	二次	製造業	三次			15-24	25-44	45-64	金額	年増率	金額	年増率	金額	年増率	金額	年増率			
																						金額	年増率
2005	17,949	10,371	9,942	5.94	36.40	27.47	57.67	428	4.13	10.59	3.78	2.79	43,163	1.12	41,908	2.61	41,858	2.95	44,290	-0.24	2005		
2006	18,166	10,522	10,111	5.48	36.59	27.46	57.92	411	3.91	10.31	3.79	2.31	43,493	0.76	42,507	1.43	42,393	1.28	44,359	0.16	2006		
2007	18,392	10,713	10,294	5.28	36.80	27.61	57.92	419	3.91	10.65	3.86	2.24	44,414	2.12	43,302	1.87	43,169	1.83	45,380	2.30	2007		
2008	18,623	10,853	10,403	5.14	36.84	27.74	58.02	450	4.14	11.81	4.02	2.54	44,424	0.02	43,233	-0.16	43,105	-0.15	45,450	0.15	2008		
2009	18,855	10,917	10,279	5.28	35.85	27.15	58.87	639	5.85	14.49	5.93	3.90	42,176	-5.06	40,032	-7.40	39,152	-9.17	43,914	-3.38	2009		
2010	19,062	11,070	10,493	5.24	35.92	27.27	58.84	577	5.21	13.09	5.35	3.39	44,430	5.34	42,869	7.09	42,420	8.35	45,720	4.11	2010		
2011																							2011
1	19,169	11,140	10,623	5.14	36.22	27.34	58.63	517	4.64	12.27	4.81	2.85	82,456	53.23	77,036	42.54	77,819	42.81	86,959	62.17	1		
2	19,183	11,123	10,601	5.11	36.28	27.45	58.61	522	4.69	12.85	4.83	2.85	45,939	-31.53	46,559	-25.49	47,107	-25.4	45,423	-35.87	2		
3	19,198	11,128	10,629	5.07	36.31	27.48	58.63	499	4.48	12.42	4.62	2.68	40,943	0.49	38,695	0.64	38,202	0.87	42,823	0.46	3		
4	19,213	11,126	10,648	5.09	36.31	27.58	58.60	477	4.29	12.21	4.40	2.57	40,762	1.20	38,601	0.59	38,154	0.72	42,573	1.74	4		
5	19,228	11,146	10,670	5.04	36.50	27.74	58.47	476	4.27	11.73	4.42	2.59	42,062	2.26	40,714	4.52	39,765	4.30	43,191	0.60	5		
6	19,244	11,183	10,696	5.05	36.52	27.76	58.43	486	4.35	12.48	4.40	2.67										6	
7																							7
8																							8
9																							9
10																							10
11																							11
12																							12

貿易統計 1.国・地域別 単位：百万 US\$, % 出所：財政部統計処

年 月	合 計					ア		シ		ア		日		本		年 月
	輸出金額	輸入金額	収 支	輸出伸び率	輸入伸び率	輸出金額	輸入金額	収 支	輸出伸び率	輸入伸び率	輸出金額	輸入金額	収 支	輸出伸び率	輸入伸び率	
2005	198,432	182,614	15,817	8.8	8.2	129,053	106,140	22,913	12.1	7.8	15,111	46,053	-30,943	9.4	5.3	2005
2006	224,017	202,698	21,319	12.9	11	146,759	116,020	30,739	13.7	9.3	16,300	46,284	-29,984	7.9	0.5	2006
2007	246,677	219,252	27,425	10.1	8.2	164,346	121,072	43,274	12.0	4.4	15,934	45,937	-30,003	-2.2	-0.8	2007
2008	255,629	240,448	15,181	3.6	9.7	169,521	125,022	44,500	3.1	3.3	17,556	46,508	-28,952	10.2	1.2	2008
2009	203,675	174,371	29,304	-20.3	-27.5	140,108	98,471	41,637	-17.4	-21.2	14,502	36,220	-21,718	-17.4	-22.1	2009
2010	274,601	251,236	23,364	34.8	44.1	190,791	142,926	47,865	36.2	45.1	18,006	51,917	-33,911	24.2	43.3	2010
2011																2011
1	25,333	23,457	1,876	16.6	21.9	17,704	13,389	4,315	15.3	25.6	1,588	4,444	-2,855	8.5	20.5	1
2	21,226	20,324	902	27.2	28.7	15,091	11,439	3,652	32.8	23.3	1,372	4,398	-3,026	14.8	21.5	2
3	27,225	25,477	1,749	16.6	16.7	18,769	14,456	4,313	13.7	18.0	1,456	4,793	-3,338	-2.5	1.0	3
4	27,311	24,363	2,948	24.6	25.7	19,102	13,818	5,284	22.1	26.8	1,633	4,250	-2,617	15.5	2.4	4
5	27,875	26,651	1,224	9.5	19.3	19,228	14,667	4,561	5.1	17.5	1,581	4,536	-2,955	0.9	-1.0	5
6	25,172	23,795	1,378	10.8	12.5	17,094	13,407	3,687	8.8	14.0	1,447	4,545	-3,099	1.9	4.0	6
7																7
8																8
9																9
10																10
11																11
12																12

年 月	中 国 + 香 港					中 国					香 港					年 月
	輸出金額	輸入金額	収 支	輸出伸び率	輸入伸び率	輸出金額	輸入金額	収 支	輸出伸び率	輸入伸び率	輸出金額	輸入金額	収 支	輸出伸び率	輸入伸び率	
2005	77,679	22,203	55,476	12.2	16.2	43,644	20,094	23,550	20.1	19.7	34,036	2,110	31,926	3.5	-8.6	2005
2006	89,190	26,664	62,526	14.8	20.1	51,809	24,783	27,025	18.7	23.3	37,381	1,881	35,501	9.8	-10.9	2006
2007	100,396	29,840	70,557	12.6	11.9	62,417	28,015	34,402	20.5	13	37,980	1,825	36,155	1.6	-3	2007
2008	99,573	32,884	66,689	-0.8	10.2	66,884	31,391	35,492	7.2	12.1	32,690	1,493	31,197	-13.9	-18.2	2008
2009	83,694	25,546	58,148	-15.9	-22.3	54,249	24,423	29,825	-18.9	-22.2	29,445	1,123	28,323	-9.9	-24.8	2009
2010	114,742	37,574	77,169	37.1	47.1	76,935	35,946	40,989	41.8	47.2	37,807	1,628	36,179	28.4	45	2010
2011																2011
1	10,220	3,899	6,321	7.1	36.5	7,011	3,724	3,287	10.6	39.0	3,209	175	3,034	0.3	-1.3	1
2	8,724	2,578	6,145	31.8	22.1	6,248	2,489	3,759	37.1	22.9	2,476	90	2,386	20.2	3.7	2
3	11,243	4,227	7,016	9.6	44.7	7,659	4,078	3,581	9.7	47.1	3,584	149	3,435	9.4	0.7	3
4	11,157	4,006	7,151	15.0	44.4	7,522	3,886	3,635	14.8	46.8	3,636	120	3,516	15.4	-5.7	4
5	11,196	4,349	6,847	0.2	28.0	7,706	4,189	3,516	2.2	28.7	3,491	160	3,331	-4.0	12.0	5
6	9,875	3,792	6,083	4.6	20.7	6,671	3,659	3,013	7.8	21.1	3,204	134	3,070	-1.5	11.6	6
7																7
8																8
9																9
10																10
11																11
12																12

## 貿易統計

## 1.国・地域別(続1)

単位：百万 US\$, % 出所：財政部統計処

年 月	韓 国					ア セ ア ン ※					米 国					年 月
	輸出金額	輸入金額	収 支	輸出伸び率	輸入伸び率	輸出金額	輸入金額	収 支	輸出伸び率	輸入伸び率	輸出金額	輸入金額	収 支	輸出伸び率	輸入伸び率	
2005	5,877	13,239	-7,362	4.4	13.5	26,931	21,104	5,828	13.8	3.8	29,114	21,171	7,943	1.3	-2.8	2005
2006	7,154	15,000	-7,845	21.7	13.3	30,651	23,304	7,347	13.8	10.4	32,361	22,664	9,696	11.2	7.1	2006
2007	7,794	15,158	-7,364	8.9	1.1	35,784	23,693	12,091	16.7	1.7	32,077	26,508	5,569	-0.9	17	2007
2008	8,706	13,168	-4,463	11.7	-13.1	38,389	25,582	12,807	7.3	8.0	30,791	26,327	4,464	-4	-0.7	2008
2009	7,303	10,507	-3,204	-16.1	-20.2	30,148	19,762	10,386	-21.5	-22.8	23,553	18,154	5,399	-23.5	-31	2009
2010	10,682	16,059	-5,377	46.3	52.8	41,358	28,783	12,575	37.2	45.6	31,466	25,379	6,087	33.6	39.8	2010
2011																2011
1	1,076	1,582	-505	36.0	32.6	4,170	2,625	1,545	32.14	21.1	2,779	2,426	354	26.3	22.6	1
2	936	1,364	-428	35.2	43.0	3,554	2,265	1,288	42.4	23.4	2,358	1,896	462	24.5	12.2	2
3	1,027	1,666	-639	17.3	22.0	4,380	2,740	1,640	30.0	11.5	2,962	2,464	498	21.3	10.9	3
4	1,183	1,633	-450	39.5	36.0	4,406	2,649	1,757	37.6	24.4	3,233	2,130	1,103	39.7	10.5	4
5	1,026	1,783	-758	10.1	36.7	4,657	3,112	1,545	14.7	23.2	3,438	2,606	832	29.9	26.9	5
6	974	1,452	-478	12.0	10.8	4,172	2,789	1,383	20.0	22.7	3,292	2,144	1,148	14.9	7.8	6
7																7
8																8
9																9
10																10
11																11
12																12

※ アセアン：ここではインドネシア、マレーシア、フィリピン、シンガポール、タイ、ベトナムの6カ国

年 月	欧 州					中 東					年 月
	輸出金額	輸入金額	収 支	輸出伸び率	輸入伸び率	輸出金額	輸入金額	収 支	輸出伸び率	輸入伸び率	
2005	23,627	21,895	1,731	-0.8	3.0	4,157	19,153	-14,996	13.3	36.5	2005
2006	26,111	21,452	4,659	10.5	-2.0	4,462	24,916	-20,454	7.3	30.1	2006
2007	28,635	23,567	5,068	9.7	9.9	5,563	27,826	-22,263	24.7	11.7	2007
2008	29,948	24,451	5,497	4.6	3.8	5,715	38,933	-33,218	2.7	39.9	2008
2009	22,577	19,456	3,121	-24.6	-20.4	4,583	22,513	-17,930	-19.8	-42.2	2009
2010	29,372	26,005	3,367	30.1	33.7	6,226	31,389	-25,164	35.8	39.4	2010
2011											2011
1	2,660	2,475	186	9.8	30.8	621	2,961	-2,340	41.1	1.5	1
2	2,152	2,051	101	11.4	27.0	430	2,832	-2,402	9.2	39.5	2
3	3,056	2,782	275	25.1	26.2	690	2,829	-2,139	32.6	-11.9	3
4	2,737	2,382	355	24.8	15.6	619	3,040	-2,421	29.1	12.7	4
5	2,869	3,110	-241	15.2	34.2	646	3,560	-2,913	4.2	10.1	5
6	2,448	2,565	-117	9.7	14.8	716	2,863	-2,147	39.6	5.2	6
7											7
8											8
9											9
10											10
11											11
12											12

貿易統計 2.主要輸出製品別 単位：百万 US\$ % 出所：財政部統計処

	合計		鉱物		化学		プラスチック・ゴム		紡織		金属		電子		機械		電機		情報通信		その他電子電機		輸送機器		光学機器		
	金額	伸び率	金額	伸び率	金額	伸び率	金額	伸び率	金額	伸び率	金額	伸び率	金額	伸び率	金額	伸び率	金額	伸び率	金額	伸び率	金額	伸び率	金額	伸び率	金額	伸び率	
2005	198,432	8.8	9,174	62.1	10,126	27.1	14,733	16.5	11,840	-5.8	20,468	11.1	51,008	11.9	13,397	6.4	9,450	12.4	10,974	-16.9	13,439	-10.4	7,308	11.9	14,347	17.4	2005
2006	224,017	12.9	11,122	21.2	11,269	11.3	15,908	8.0	11,789	-0.4	24,011	17.3	62,823	23.2	14,269	6.5	10,883	15.2	9,884	-9.9	13,733	2.2	7,378	1.0	18,362	28.0	2006
2007	246,677	10.1	14,140	27.1	14,867	31.9	18,925	19.0	11,623	-1.4	27,752	15.6	65,551	4.3	15,539	8.9	14,424	32.5	9,552	-3.4	12,966	-5.6	8,029	8.8	19,916	8.5	2007
2008	255,629	3.6	19,208	35.8	17,241	16.0	19,674	4.0	10,900	-6.2	28,221	1.7	63,456	-3.2	16,038	3.2	13,248	-8.2	10,168	6.4	11,337	-12.6	9,095	13.3	21,809	9.5	2008
2009	203,675	-20.3	11,697	-39.1	13,930	-19.2	16,523	-16.0	9,344	-14.3	19,359	-31.4	56,664	-10.7	10,987	-31.5	9,317	-29.7	9,192	-9.6	9,055	-20.1	7,727	-15.0	16,087	-26.2	2009
2010	274,601	34.8	14,846	26.9	19,227	38.0	22,255	34.7	11,301	20.9	25,884	33.7	77,306	36.4	16,725	52.2	11,282	21.1	14,095	53.3	11,868	31.1	9,333	20.8	23,624	46.8	2010
2011																											2011
1	25,333	16.6	1,477	-1.6	1,890	21.4	2,048	17.2	1,027	23.9	2,502	23.3	7,206	18.0	1,617	39.8	796	-16.2	1,432	50.0	953	3.5	900	15.1	1,979	7.1	1
2	21,226	27.2	1,317	33.8	1,930	60.5	1,847	45.9	869	45.7	1,952	25.5	5,859	20.6	1,275	30.0	624	-9.2	1,249	102.5	733	-8.4	615	6.4	1,731	6.1	2
3	27,225	16.6	1,650	40.1	2,235	14.6	2,331	16.7	1,239	21.1	2,718	20.3	7,020	11.3	1,794	36.6	803	-23.2	1,493	55.8	993	-6.1	907	17.1	2,196	2.2	3
4	27,311	24.6	1,672	67.9	2,187	38.1	2,278	21.7	1,197	21.7	2,656	28.8	7,329	19.6	1,803	42.4	807	-17.4	1,790	71.3	904	-1.6	853	12.6	2,021	-2.0	4
5	27,875	9.5	1,598	0.9	2,125	14.7	2,276	9.8	1,159	3.6	2,744	10.5	7,226	9.2	1,919	30.8	829	-25.0	1,986	74.8	916	-14.5	897	-2.3	2,162	-9.7	5
6	25,172	10.8	1,562	25.7	1,687	6.9	2,004	14.3	1,020	7.0	2,443	12.3	6,728	8.5	1,720	23.7	794	-13.8	1,862	56.6	888	-8.8	774	14.0	1,998	-4.0	6
7																											7
8																											8
9																											9
10																											10
11																											11
12																											12

貿易統計 3.主要輸入製品別 単位：百万 US\$ % 出所：財政部統計処

	合計		鉱物		化学		プラスチック・ゴム		紡織		金属		電子		機械		電機		情報通信		その他電子電機		輸送機器		光学機器		
	金額	伸び率	金額	伸び率	金額	伸び率	金額	伸び率	金額	伸び率	金額	伸び率	金額	伸び率	金額	伸び率	金額	伸び率	金額	伸び率	金額	伸び率	金額	伸び率	金額	伸び率	
2005	182,614	8.2	29,859	30.0	19,495	10.8	5,212	13.7	2,635	-2.9	18,808	1.8	33,346	7.9	17,305	-2.1	6,633	5.7	5,546	-0.1	6,003	-7.1	6,977	31.1	11,335	-10.0	2005
2006	202,698	11.0	38,809	30.0	22,468	15.3	5,607	7.6	2,730	3.6	23,159	23.1	36,773	10.3	17,907	3.5	6,631	-0.0	4,957	-10.6	6,272	4.5	4,950	-29.1	12,376	9.2	2006
2007	219,252	8.2	45,897	18.3	24,835	10.5	5,914	5.5	2,674	-2.1	26,623	15.0	36,332	-1.2	17,687	-1.2	7,249	9.3	4,852	-2.1	6,408	2.2	5,391	8.9	13,008	5.1	2007
2008	240,448	9.7	65,245	42.2	26,591	7.1	5,962	0.8	2,702	1.1	28,922	8.6	35,086	-3.4	17,657	-0.2	6,930	-4.4	5,073	4.6	5,828	-9.0	4,380	-18.8	10,819	-16.8	2008
2009	174,371	-27.5	39,335	-39.7	20,425	-23.2	5,114	-14.2	2,190	-18.9	15,195	-47.5	31,286	-10.8	14,645	-17.1	4,705	-32.1	4,546	-10.4	3,823	-34.4	4,175	-4.7	7,465	-31.0	2009
2010	251,236	44.1	55,326	40.7	29,339	43.6	7,315	43.0	2,902	32.5	24,352	60.3	42,719	36.5	26,325	79.8	6,933	47.3	5,719	25.8	4,827	26.3	6,133	46.9	10,858	45.5	2010
2011																											2011
1	23,457	21.9	5,057	10.7	2,848	26.7	724	30.4	325	41.1	2,352	37.6	3,845	12.8	2,369	49.8	655	39.0	603	42.2	432	12.1	565	27.8	844	12.3	1
2	20,324	28.7	5,023	52.8	2,601	26.6	587	24.9	207	21.8	1,986	29.6	3,300	12.7	2,057	39.8	528	45.1	389	12.1	297	4.0	539	50.2	773	3.2	2
3	25,477	16.7	5,688	12.8	3,320	36.6	747	11.1	321	38.2	2,568	25.1	4,051	11.3	2,430	-2.6	682	28.3	602	30.5	488	15.3	609	33.5	1,120	12.7	3
4	24,363	25.7	6,346	44.3	2,998	36.8	735	28.0	300	37.3	2,494	31.4	3,679	11.1	1,938	-6.2	692	20.6	496	17.3	432	11.8	503	17.5	992	14.3	4
5	26,651	19.3	6,301	18.7	3,183	29.5	779	16.4	300	26.5	2,629	9.6	4,157	18.0	2,798	26.9	725	9.3	577	30.1	479	4.0	638	23.6	1,162	14.4	5
6	23,795	12.5	5,681	19.4	2,830	13.8	722	14.6	254	16.5	2,256	0.4	3,732	5.4	2,206	9.8	816	37.0	639	48.0	437	5.3	583	21.2	947	-1.0	6
7																											7
8																											8
9																											9
10																											10
11																											11
12																											12

鉱工業生産指数 単位：点、% 2006年=100 出所：經濟部統計処

年 月	鉱工業		鉱業		製造業		金属機械		電子情報		化学		民生		光熱		水道		建設		年 月
	指数	伸び率	指数	伸び率	指数	伸び率	指数	伸び率	指数	伸び率	指数	伸び率	指数	伸び率	指数	伸び率	指数	伸び率	指数	伸び率	
2005	95.51	3.76	105.28	-9.40	95.69	3.66	98.24	-0.90	88.16	15.36	101.02	-0.87	102.22	-3.40	97.72	4.25	97.25	0.55	91.73	11.38	2005
2006	100.00	4.70	100.00	-5.02	100.00	4.50	100.00	1.79	100.00	13.43	100.00	-1.01	100.00	-2.17	100.00	2.33	100.00	2.83	100.00	9.02	2006
2007	107.77	7.77	82.96	-17.04	108.34	8.34	101.78	1.78	117.66	17.66	106.37	6.37	99.68	-0.32	102.97	2.97	100.29	0.29	99.52	-0.48	2007
2008	105.85	-1.78	79.07	-4.69	106.65	-1.56	94.42	-7.23	125.68	6.82	98.44	-7.46	93.90	-5.80	101.11	-1.81	98.50	-1.78	90.30	-9.26	2008
2009	97.30	-8.08	72.43	-8.40	98.15	-7.97	76.43	-19.05	119.05	-5.28	98.01	-0.44	87.35	-6.98	97.83	-3.24	96.26	-2.27	73.07	-19.08	2009
2010	123.50	26.38	83.25	14.94	126.22	28.60	100.92	32.04	165.88	39.34	111.63	10.3	96.59	10.57	102.81	5.09	97.56	1.35	65.90	-9.81	2010
2011																					2011
1	133.39	17.44	91.45	14.99	136.20	17.52	108.65	16.49	182.57	26.34	112.64	2.59	106.40	11.64	98.69	1.96	99.90	2.27	89.07	43.18	1
2	110.32	12.93	70.22	2.54	113.63	15.06	89.87	20.31	157.78	22.18	95.12	1.95	72.38	-3.60	88.84	1.97	89.23	2.18	32.71	-58.96	2
3	138.78	13.73	82.06	3.76	142.94	14.26	118.80	18.81	193.52	19.20	113.64	1.40	103.20	5.93	101.60	1.76	98.44	0.65	55.72	2.67	3
4	131.39	7.18	80.83	-1.31	135.06	7.44	110.26	9.80	183.29	11.63	108.39	-2.43	99.04	1.37	97.17	2.01	95.69	1.27	59.85	1.66	4
5	134.63	7.56	77.89	-5.85	137.99	7.48	110.51	9.29	191.42	12.82	107.50	-5.50	99.89	3.27	103.59	-1.71	97.70	-1.48	71.54	41.33	5
6	130.85	3.61	77.04	-8.28	133.54	3.52	108.45	7.79	185.64	6.34	101.63	-7.41	96.31	0.69	111.35	4.59	94.35	-1.82	77.95	11.90	6
7																					7
8																					8
9																					9
10																					10
11																					11
12																					12

商業売上高伸び率 単位：% 出所：經濟部統計処

年 月	商業		卸売業	飲食業	小売業	総合小売					食品 飲料等	衣類	家庭 用品	化粧品 薬品	文教 娯楽品	建材	燃料	3C 商品	自動車 バイク等	その他 専門小売	無店舗	年 月
	商業	卸売業				百貨店	スーパー	コンビニ	量販店	その他 総合小売												
2005	6.35	6.61	6.69	5.66	2.99	5.30	2.16	9.03	0.29	-5.11	5.36	-1.19	6.98	4.74	-1.16	2.30	10.18	7.06	10.59	5.42	14.85	2005
2006	6.62	8.67	4.58	1.72	2.96	-0.91	1.88	8.80	1.53	3.14	5.44	-2.53	3.61	2.46	8.08	9.36	9.12	4.89	-8.75	4.36	-3.29	2006
2007	6.64	7.84	4.37	3.68	4.42	6.42	7.71	2.02	3.67	3.12	3.82	4.07	4.49	6.39	2.61	1.18	7.09	3.92	-2.34	-1.51	11.95	2007
2008	2.32	3.55	1.82	-1.00	2.35	-0.17	9.29	1.12	5.93	-0.90	3.12	1.11	-0.85	3.73	-0.16	1.69	1.67	-1.36	-20.19	0.45	13.75	2008
2009	-3.18	-4.94	0.04	1.59	2.29	3.18	4.51	0.03	1.83	2.88	3.52	0.29	-0.22	0.05	-0.69	-3.29	-3.62	-7.44	13.86	-6.01	10.05	2009
2010	9.59	10.80	7.12	6.56	7.10	8.26	5.31	8.66	5.89	5.67	2.38	4.73	6.27	4.86	4.45	6.65	8.25	2.48	14.64	0.63	8.48	2010
2011																						2011
1	13.26	9.65	15.48	22.90	19.90	27.04	14.37	4.93	38.88	13.07	9.41	19.17	7.57	10.42	11.98	14.21	9.97	17.39	79.45	11.10	14.98	1
2	4.74	7.22	2.45	-0.94	-5.02	-1.22	-0.36	3.06	-22.60	-5.07	2.54	-4.94	-2.30	3.33	-2.48	-1.99	5.03	-2.10	5.60	-1.93	3.77	2
3	7.74	7.55	3.80	8.69	4.94	2.22	14.90	1.22	8.71	2.42	4.95	0.41	5.50	6.69	3.57	3.25	7.12	-0.12	39.66	3.95	3.63	3
4	4.87	4.09	8.22	6.81	9.59	13.37	10.03	7.17	8.70	7.33	5.36	7.47	6.67	7.48	2.16	5.59	7.02	1.18	7.87	5.72	6.85	4
5	4.18	4.21	5.87	3.93	5.37	5.68	6.87	5.70	5.94	2.48	3.28	2.25	2.83	4.85	5.60	8.10	2.44	6.95	0.21	3.08	6.57	5
6	5.25	4.80	8.80	6.24	7.78	10.11	4.52	8.44	6.58	7.58	-1.22	6.85	6.35	3.28	4.41	6.54	2.75	11.97	10.45	0.18	3.05	6
7																						7
8																						8
9																						9
10																						10
11																						11
12																						12

## 為替相場(みずほコーポレート銀行公示レート)

### 1.2011年6月の為替レート

日	US\$/¥	US\$/NT\$	¥/NT\$	日	US\$/¥	US\$/NT\$	¥/NT\$	日	US\$/¥	US\$/NT\$	¥/NT\$	日	US\$/¥	US\$/NT\$	¥/NT\$
別	仲 値	仲 値	仲 値	別	仲 値	仲 値	仲 値	別	仲 値	仲 値	仲 値	別	仲 値	仲 値	仲 値
1	81.30	28.62	0.3520	9	80.10	28.75	0.3589	17	80.65	28.93	0.3587	25	土曜日		
2	81.20	28.62	0.3525	10	80.10	28.78	0.3593	18	土曜日			26	日曜日		
3	80.75	28.68	0.3552	11	土曜日			19	日曜日			27	80.70	28.95	0.3587
4	土曜日			12	日曜日			20	80.15	28.92	0.3608	28	80.75	28.90	0.3579
5	日曜日			13	80.45	28.84	0.3585	21	80.15	28.97	0.3614	29	81.05	28.90	0.3566
6	端午			14	80.20	28.79	0.3590	22	80.20	28.90	0.3603	30	80.45	28.72	0.3570
7	80.20	28.72	0.3581	15	80.45	28.82	0.3582	23	80.55	28.87	0.3584	MID	80.51	28.82	0.3579
8	79.95	28.68	0.3587	16	80.95	28.90	0.3570	24	80.50	28.90	0.3590				

### 2. 1996年以降 US\$対 NT\$相場推移(月間仲値平均)

	1996年	1997年	1998年	1999年	2000年	2001年	2002年	2003年	2004年	2005年	2006年	2007年	2008年	2009年	2010年	2011年	
1月	27.41	27.44	33.81	32.25	30.78	32.70	35.03	34.59	33.68	31.91	32.09	32.74	32.36	33.29	31.86	29.04	1月
2月	27.48	27.54	32.81	32.53	30.71	32.31	35.05	34.77	33.21	31.49	32.34	32.95	31.58	34.22	32.05	29.30	2月
3月	27.41	27.53	32.46	33.12	30.70	32.59	35.01	34.71	33.30	31.14	32.48	33.01	30.59	34.33	31.83	29.51	3月
4月	27.18	27.61	32.98	32.89	30.49	32.91	34.90	34.81	32.99	31.51	32.30	33.14	30.33	33.66	31.47	28.97	4月
5月	27.33	27.76	33.45	32.76	30.74	33.19	34.44	34.71	33.51	31.29	31.75	33.26	30.58	32.88	31.82	28.73	5月
6月	27.67	27.88	34.48	32.48	30.81	34.28	33.98	34.62	33.63	31.35	32.47	32.95	30.36	32.77	32.18	28.82	6月
7月	27.55	27.96	34.38	32.28	30.94	34.78	33.39	34.40	33.89	31.90	32.61	32.80	30.40	32.89	32.12		7月
8月	27.49	28.71	34.69	32.01	31.08	34.60	33.96	34.32	34.11	32.09	32.78	32.96	31.21	32.86	31.89		8月
9月	27.49	28.61	34.59	31.80	31.20	34.57	34.59	33.99	33.91	32.91	32.90	32.99	31.96	32.59	31.72		9月
10月	27.51	29.39	33.01	31.77	31.81	34.55	34.95	33.86	33.80	33.48	33.19	32.54	32.68	32.30	30.80		10月
11月	27.50	31.59	32.52	31.73	32.43	34.48	34.70	34.04	32.76	33.57	32.81	32.33	33.09	32.32	30.32		11月
12月	27.50	32.35	32.29	31.61	33.09	34.70	34.85	34.05	32.19	33.29	32.51	32.42	33.12	32.26	29.89		12月
年平均	27.46	28.69	33.46	32.27	31.23	33.81	34.57	34.41	33.42	32.16	32.52	32.84	31.52	33.03	31.77	29.06	年平均

### 3. 1996年以降のUS\$対¥相場推移(月間仲値平均)

	1996年	1997年	1998年	1999年	2000年	2001年	2002年	2003年	2004年	2005年	2006年	2007年	2008年	2009年	2010年	2011年	
1月	105.69	117.83	130.44	113.40	105.18	116.71	132.53	118.72	106.44	103.29	115.32	120.27	107.90	90.61	91.17	82.56	1月
2月	105.87	122.91	125.78	116.64	109.58	116.14	133.54	119.36	106.50	104.73	117.87	120.69	107.31	92.36	90.09	82.88	2月
3月	105.75	122.48	128.77	119.67	106.73	121.22	131.15	118.57	108.60	105.24	117.24	117.29	100.71	97.68	90.53	81.78	3月
4月	107.32	125.69	131.72	119.55	105.46	123.76	130.91	119.78	107.46	107.18	117.10	118.77	102.59	98.77	93.39	83.19	4月
5月	106.27	118.85	134.77	121.79	108.11	121.81	126.42	117.26	111.96	106.65	117.71	120.67	104.16	96.59	92.07	81.18	5月
6月	108.87	114.39	140.34	120.92	106.28	122.03	123.52	118.17	109.50	108.58	114.46	122.50	106.90	96.64	90.88	80.51	6月
7月	109.32	115.06	140.53	119.56	107.90	124.55	118.00	118.65	109.30	111.92	115.62	121.54	106.64	94.45	87.66		7月
8月	107.80	117.77	144.57	113.43	108.13	121.63	118.95	118.82	110.39	110.70	115.82	116.65	109.24	94.80	85.40		8月
9月	109.67	120.90	134.45	107.55	106.80	118.93	120.77	115.06	109.98	111.08	117.02	115.03	106.69	91.45	84.41		9月
10月	112.11	121.15	121.00	105.85	108.38	121.26	123.85	109.63	109.08	114.80	118.67	115.70	100.40	90.23	81.86		10月
11月	112.28	125.26	120.05	104.91	108.80	122.33	121.45	109.26	104.84	118.36	117.22	111.10	96.93	89.16	82.44		11月
12月	113.85	129.61	117.36	102.65	112.14	127.51	121.90	107.81	103.79	118.54	117.25	112.34	91.20	89.75	83.29		12月
年平均	108.73	120.99	130.82	113.83	107.79	121.49	125.25	115.92	108.15	110.09	116.78	117.71	103.39	93.54	87.77	82.02	年平均

### 4. 1996年以降の¥対NT\$相場推移(月間仲値平均)

	1996年	1997年	1998年	1999年	2000年	2001年	2002年	2003年	2004年	2005年	2006年	2007年	2008年	2009年	2010年	2011年	
1月	0.2593	0.2330	0.2593	0.2844	0.2927	0.2802	0.2643	0.2914	0.3164	0.3090	0.2783	0.2723	0.3000	0.3675	0.3495	0.3504	1月
2月	0.2596	0.2241	0.2609	0.2791	0.2802	0.2782	0.2625	0.2914	0.3119	0.3007	0.2744	0.2730	0.2943	0.3707	0.3558	0.3536	2月
3月	0.2592	0.2248	0.2521	0.2768	0.2877	0.2689	0.2670	0.2928	0.3068	0.2959	0.2771	0.2814	0.3038	0.3515	0.3517	0.3609	3月
4月	0.2532	0.2196	0.2504	0.2752	0.2891	0.2659	0.2667	0.2907	0.3071	0.2940	0.2758	0.2790	0.2957	0.3409	0.3370	0.3483	4月
5月	0.2571	0.2339	0.2482	0.2690	0.2844	0.2726	0.2725	0.2960	0.2994	0.2934	0.2843	0.2756	0.2936	0.3405	0.3457	0.3539	5月
6月	0.2540	0.2438	0.2458	0.2687	0.2899	0.2810	0.2751	0.2929	0.3071	0.2887	0.2837	0.2690	0.2841	0.3391	0.3541	0.3579	6月
7月	0.2521	0.2431	0.2447	0.2701	0.2868	0.2792	0.2830	0.2899	0.3100	0.2850	0.2821	0.2699	0.2851	0.3483	0.3664		7月
8月	0.2550	0.2439	0.2400	0.2822	0.2875	0.2845	0.2855	0.2889	0.3090	0.2899	0.2831	0.2827	0.2857	0.3467	0.3734		8月
9月	0.2506	0.2366	0.2573	0.2958	0.2921	0.2907	0.2865	0.2955	0.3080	0.2963	0.2811	0.2868	0.2996	0.3564	0.3758		9月
10月	0.2453	0.2426	0.2735	0.3001	0.2935	0.2849	0.2822	0.3089	0.3100	0.2916	0.2797	0.2813	0.3259	0.3580	0.3763		10月
11月	0.2449	0.2522	0.2710	0.3025	0.2981	0.2819	0.2857	0.3115	0.3125	0.2837	0.2799	0.2911	0.3415	0.3625	0.3679		11月
12月	0.2415	0.2496	0.2752	0.3080	0.2951	0.2722	0.2859	0.3159	0.3102	0.2809	0.2773	0.2887	0.3633	0.3596	0.3588		12月
年平均	0.2527	0.2372	0.2565	0.2843	0.2898	0.2784	0.2764	0.2972	0.3090	0.2924	0.2797	0.2792	0.3061	0.3535	0.3594	0.3542	年平均

### 1.対台投資

単位：百万 US\$, 資料：經濟部投資審議委員会

※NIES.3=香港+韓国+シンガポール ※ASEAN.5=マレーシア、インドネシア、タイ、フィリピン、ベトナム

年 月	A.対台投資合計		日 本		NIES.3		ASEAN.5		米 国		欧 州		中 南 米		B. 中 国		A+B 合計		年 月
	件数	金額	件数	金額	件数	金額	件数	金額	件数	金額	件数	金額	件数	金額	件数	金額	件数	金額	
2005	1,131	4,228	214	724	181	450	55	72	138	804	123	685	224	1,202	2009/07 より 中国の対台 投資を開放	1,131	4,228	2005	
2006	1,846	13,969	313	1,591	295	1,122	109	324	275	883	201	7,510	409	2,188		1,846	13,969	2006	
2007	2,267	15,361	358	1,000	366	415	94	513	308	3,148	236	7,096	556	2,651		2,267	15,361	2007	
2008	1,845	8,237	300	440	378	781	93	280	283	2,857	195	2,139	299	1,309		1,845	8,237	2008	
2009	1,711	4,798	266	239	322	363	168	299	281	264	136	2,085	276	1,199	23	37	1,734	4,835	2009
2010	2,042	3,812	340	400	414	315	220	112	235	319	173	1,231	271	1,097	79	94	2,121	3,906	2010
2011																			2011
1	175	346	22	11	29	33	19	134	36	10	15	173	22	88	10	5	185	351	1
2	142	475	20	21	28	327	14	3	26	14	14	21	17	60	8	2	150	477	2
3	216	239	85	38	34	48	23	12	18	6	14	10	18	105	10	7	226	246	3
4	174	330	34	30	36	59	19	2	20	16	14	56	18	136	3	0	177	330	4
5	180	338	33	25	37	43	17	2	17	9	11	136	30	89	14	5	194	344	5
6	165	539	27	27	40	211	16	1	15	231	14	9	23	49	9	2	174	541	6
7																			7
8																			8
9																			9
10																			10
11																			11
12																			12

### 2.台湾対外投資統計

単位、資料：同 1.

注：対中国投資は、法令の修正により 1997 年、1998 年、2002 年、2003 年、2008 年当局事前認可なしの過去の投資案の追認申請を含む

年 月	A.対外投資合計		日 本		NIES.3		ASEAN.5		米 国		欧 州		中 南 米		B. 中 国		A+B 合計		年 月
	件数	金額	件数	金額	件数	金額	件数	金額	件数	金額	件数	金額	件数	金額	件数	金額	件数	金額	
2005	521	2,447	22	43	61	209	74	166	155	315	33	299	105	1,300	1,297	6,007	1,818	8,454	2005
2006	478	4,315	22	11	79	1,094	54	259	127	485	31	464	109	1,849	1,090	7,642	1,568	11,958	2006
2007	464	6,470	29	19	69	1,395	48	900	94	1,346	20	418	112	1,817	996	9,971	1,460	16,441	2007
2008	387	4,466	23	52	74	1,270	43	682	67	400	35	138	72	1,715	643	10,691	1,030	15,158	2008
2009	251	3,006	20	103	63	288	26	365	49	1,114	16	100	39	845	590	7,143	841	10,148	2009
2010	247	2,823	22	41	62	281	25	1,050	39	491	13	51	40	784	914	14,618	1,161	17,441	2010
2011																			2011
1	12	158	3	2	0	3	2	6	1	88	1	0	0	43	96	854	108	1,012	1
2	17	65	2	1	9	33	0	6	1	3	3	1	2	18	49	1,094	66	1,159	2
3	37	455	1	230	4	34	3	48	8	18	3	9	7	100	78	1,940	115	2,395	3
4	27	278	2	3	8	53	5	107	5	23	1	0	5	88	72	910	99	1,188	4
5	27	228	3	5	7	15	3	66	1	100	1	19	7	18	72	1,107	99	1,335	5
6	29	221	1	1	6	28	4	9	7	11	1	0	9	170	93	1,889	122	2,110	6
7																			7
8																			8
9																			9
10																			10
11																			11
12																			12

# 台北市日本工商会

---

台北市中山北路 2 段 57-1 号 7 楼

TEL (02)2522-2163 FAX (02)2561-9767

E-Mail [jccit@ms27.hinet.net](mailto:jccit@ms27.hinet.net)