

調查月報 2011/07

www.japan.org.tw

台北市日本工商会

調査月報2011/07

www.mizuhocbk.com/taiwan/jp/index.html

目次

A.台湾経済	1.景気	01	2.物価	01	3.失業率	01
	4.通関貿易	02	5.鉱工業生産	02	6.小売業売上高	02

B.トピックス	ECFA 調印一周年について	03
----------------	----------------	----

C.経済統計	台湾主要経済指標	04	物価指数	06	雇用概況	06	貿易統計	07
	鉱工業生産指数	10	商業売上高伸び率	10	為替相場	11	対台・対外投資統計	13

みずほコーポレート銀行
台北支店/台中支店/高雄支店

1.景気 2011年5月

a.景気総合判断点数

通関輸出変動率の減速と機械・電機設備輸入変動率の上昇、株価指数の上昇と拮抗して、前月より1点下落し28点となった。景気対策信号は3か月連続の安全を示す「緑ランプ」を維持している。

b.景気動向指数

①景気一致指数(当面の景気動向を示す指数)

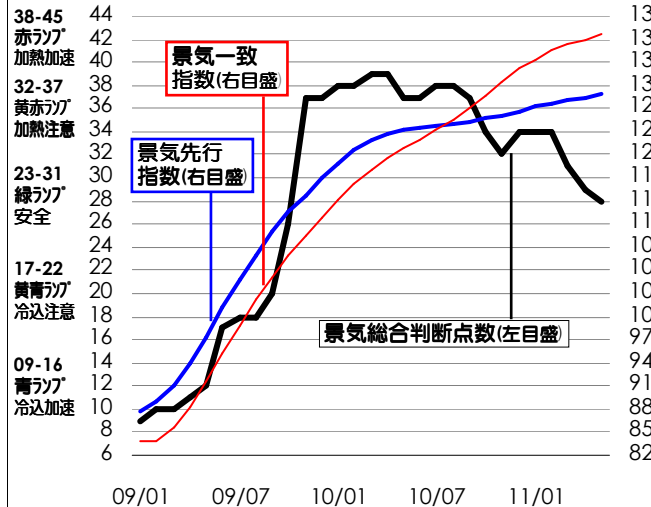
製造業売上げ、商業売上げ、電力使用量、非農業部門就業人数、機械・電機設備輸入などが軒並み増加したことから、上昇した。

②景気先行指数(数カ月先の景気動向を示す指数)

商工業残業時間数、SEMI半導体B/Bレシオ、建物着工面積の下落があったが、輸出受注、株価指数が上昇したことから、前月比やや上昇水準。

(※SEMI=国際半導体製造装置材料協会)

図 A1.景気総合判断点数と景気動向指数の推移 出所:経建会



2.物価 2011年5月

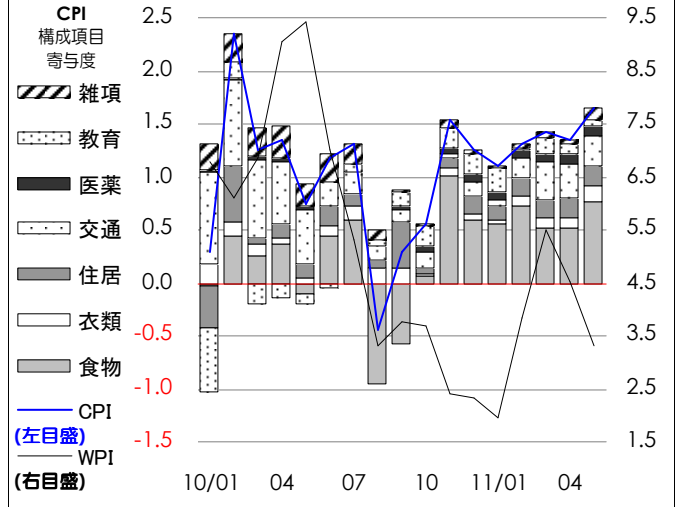
a.卸売物価

石油化学と化学材料等原材料の値上げに加え、紡績品の高騰、基本金属の値上げ、農水産品、食品の値上げを主因に上昇傾向を示しているが、NT\$高に伴い輸入物価上昇率が押下げられ、上昇幅はやや縮小。

b.消費者物価

- ①水産、果物、肉類、穀類の値上げによる食品類の上昇
- ②既製服の値上げによる衣類の上昇
- ③ガソリンの値上げによる交通類の上昇
- ④健康保険料の引上げ、薬品と健康食品の値上げ等から、上昇傾向を示している。

図 A2.物価指数上昇率の推移 前年比ベース 単位:% 出所:主計処



3.失業率 2011年5月

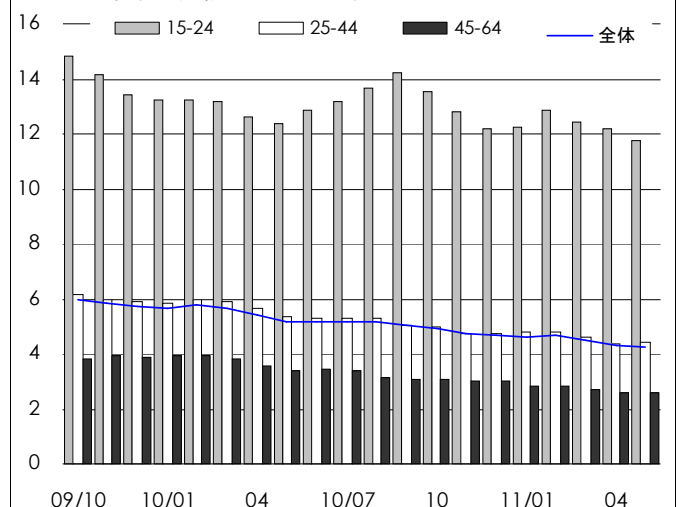
a.失業率:4.27%

先月より0.02ポイント改善。失業者数は前月より1千人減少した。職場の業務縮小・休業による失業者及び初めて職探しをする失業者は11千人減少した。

b.就業

就業者数は、前年同月比+0.20%の1,067万人。業種別では、製造業は前年同月比+3.81%の296万人、第三次産業は同+1.44%の624万人となっている。産業別就業者数の構成比を見ると、製造業 27.74%、第三次産業 58.47%、その他(一次産業+製造業を除く二次産業)13.79%となっている。

図 A3.失業率の推移 年齢層別 単位:% 出所:主計処



4.通関貿易 2011年5月

a.輸出

主に以下の理由から対前年比+9%と大きく減速した

- ①対中国(含む香港)向けでは、電子と化学が対前年比で一桁台の伸びに減速したほか、光学器材、プラスチック・電機も対前年割れになったこと
- ②対アセアン向けでは、電子、機械の大幅増加と、鉱産品、金属の減少と拮抗して10%台の伸びに止まった

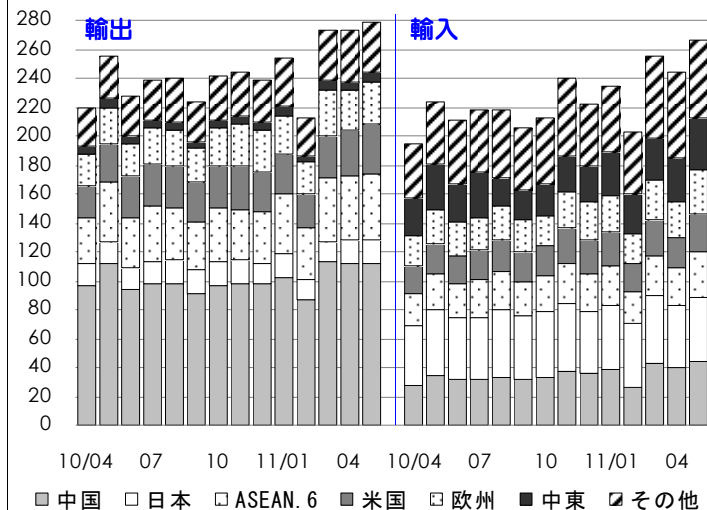
b.輸入

対中国向けの化学、鉱産品、金属、電機機械などの輸入増加や、対米国向けの化学、金属、輸送具等の輸入増加はあったが、対日本向けの輸送具、電機機械、金属等の減少から、上昇幅が縮小した。

c.収支

黒字額は対アセアン、対中、対米、対欧が増加、赤字額は対韓国、中東が増加、対日本が減少した。

図 A4.輸出入 国別実績 億 US\$



5.鉱工業生産 2011年5月

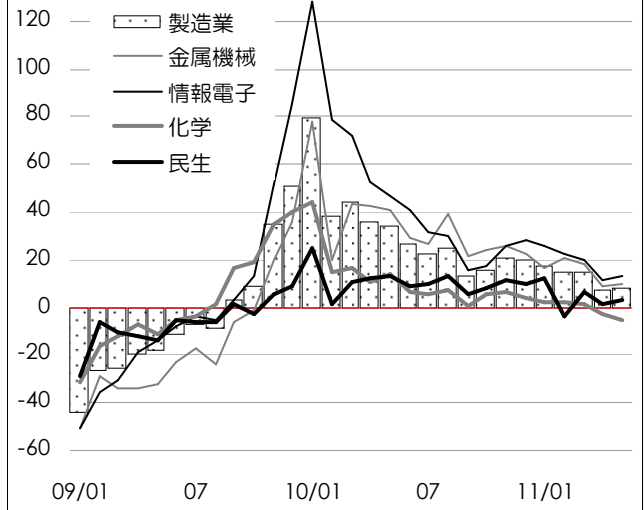
a.鉱工業生産全般

金属機械の減速、化学の低迷はあったものの、電子情報と民生は共に加速したことから、やや増加基調を示している

b.製造業 4大産業別

- ①金属機械
キーパーツ不足で自動車の減産、中国鉄鋼の供給過剰による購入マインドの低下、機械設備の需要減で減速。
- ②電子情報
Ipad・スマートフォンの旺盛需要から IDM 大手による受注増で好調
- ③化学
大手業者の火事に伴う石油製品の減産の影響で低迷
- ④民生
既製服や紡織や家具などが減産したが、窯業・家具の増産、猛暑に伴う飲料の需要増で増加

図 A5.製造業 4大産業別伸び率推移 単位%、前年比ベース



6.小売業売上高 2011年5月

a.小売業全般

売上高は前年より増加したが、薬品・化粧品と3C製品、自動車・二輪などの需要減少で前月より減少。

b.総合小売業

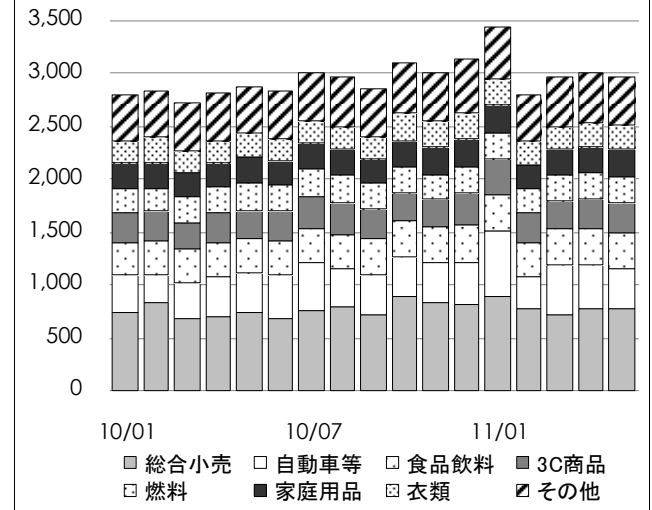
前年比増加したが、上昇幅が可塑剤混入事件の影響で4月と比べ共に縮小基調

- ①百貨店 化粧品や3C製品等の販売減少により上昇幅は4月と比べ縮小した。
- ②スーパー 小麦・砂糖など農産品、食品の値上げにより増加した。
- ③コンビニ コーヒー・お弁当等の販促キャンペーンにより前年比増加基調
- ④量販店 調製食品の値上げより前年比増加

c.外食業

観光客数の増加、株価指数の上昇に伴うレストランの業績成長等で増加となった。

図 A6.小売業売上高 業界別 億 NT\$



ECFA 調印一周年について ECFA(两岸経済協力枠組協定 調査月報 2010/07 号参照)2010/06/29 調印されて一年になり、今般台湾当局から成果が発表された

①通関貿易:中国への更なる一極集中懸念はなし

通関貿易では11年1月～5月台湾対中国(含む香港、以下同)輸出額は、前年同期比+11.1%、同期間で台湾対アセアン6ヶ国は同+29.9%となっている。また対中国輸出の全輸出に占める割合は、昨年1月の43.3%から今年5月の40.7%に低下し、ECFAによる中国への更なる一極集中現象は発生していない(図表 B2.参照)。一方、11年1月～5月 ECFA アーリーハーベスト(図表 B1.参照)の農産品対中輸出額は約4.942万US\$で、10年同期の790万US\$より約6倍拡大した。

②雇用環境は引き続き改善傾向

ECFA 調印後、失業率は引き続き低下し、今年5月失業率は4.27%、33ヶ月来最低のレベルである。また11年1月～4月の平均賃金は約5.2万NT\$, 昨年全年平均賃金より約8千NT\$増加している。

懸念されていた ECFA による雇用環境の悪化は発生していない。

③外資受入 下期に好転見込み

11年1月～5月諸外国(中国を除く)の対台湾投資、件数ベースでは887件で前年同期比+14.6%だが、金額ベースでは、17.3億US\$, 同-14.2%のマイナス成長となった(図表 B3 参照)。

しかし、当局で把握している今年中申請予定の案件では、延べ43件、計15.7億US\$に上っている。うち、日本からの投資(17件、計12.5億US\$)が最多、次が米国(8件、計1.5億US\$)で、業種別では主として、液晶表示ガラス、光学、機械となっている。従って、下期の外資受入は好転する見込みと当局はコメントし、今後も日本もとより、米国やカナダにも赴き、積極的に ECFA 効果をアピールして、外資誘致策を行う予定である。

④各国との動きと今後兩岸の動き

当局はシンガポールと FTA について協議する準備を進めているほか、フィリピン、インド、インドネシア等の国々も台湾との FTA 締結の可能性について検討している。

一方、年2回定期的に行われる江・陳会談について、11年前半に予定されていた会談は取り消されたが、今般協議される投資保障協定と兩岸原子力安全協力問題は夏季に合意を達成し、今年の後半に予定される江・陳会談で調印される予定となっている。

図表 B1-1. ECFA 商品貿易アーリーハーベストの概要

主要産業	台湾側 (中国が関税引下)			中国側 (台湾が関税引下)		
	品目数	09年台湾対中輸出金額億US\$	構成比%	品目数	09年中国対台輸出金額億US\$	構成比%
石化	88	59.44	6.93	42	3.29	1.21
紡織	136	15.88	1.85	22	1.16	0.46
機械	107	11.43	1.33	69	4.74	1.75
輸送機器	50	1.48	0.18	17	4.09	1.51
その他※1	140	49.97	5.84	117	15.30	5.61
農漁業※2	18	0.16	0.02	—	—	—
合計	539	138.38	16.14	267	28.58	10.53

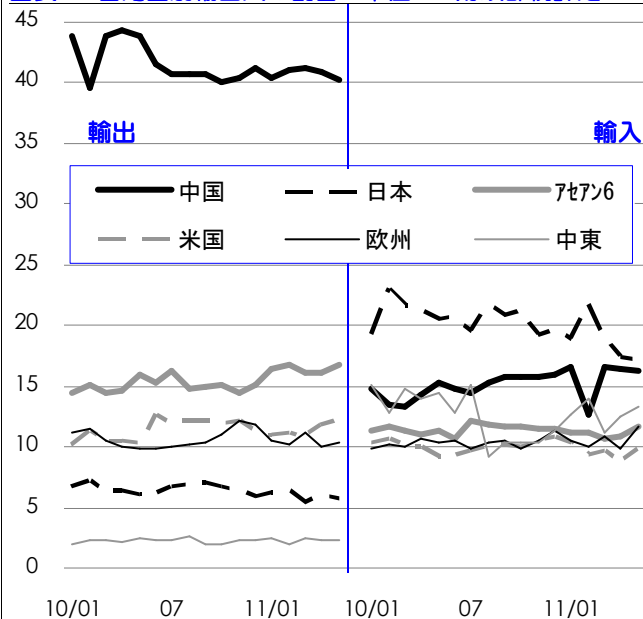
※1.台湾側:鉄鋼、金属製品、電機等; 中国側:化学品、電子、電機等
 ※2.中国から輸入を禁止している(830項)農産品を開放せず、すでに開放している(1,415項)農産品についても関税引下なし

図表 B1-2. 関税引下のスケジュール

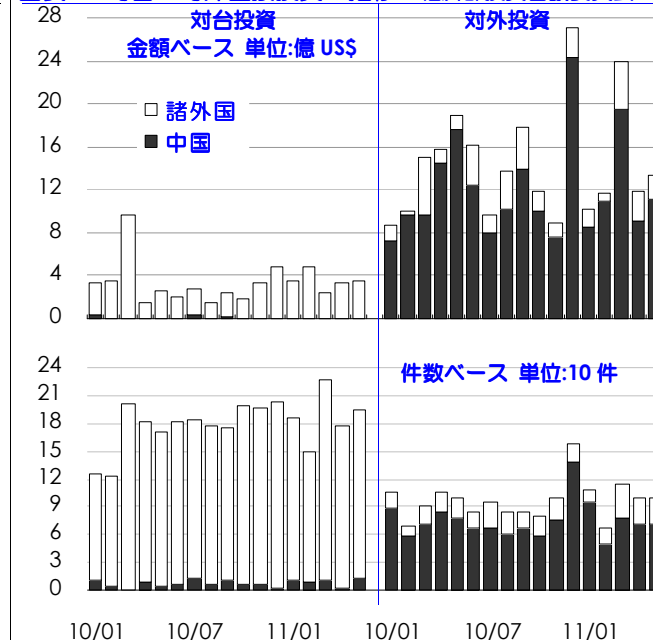
台湾側 中国が関税引下	09年輸入税率 X%	早期実施		
		1年目 11.1.1	2年目 12.1.1	3年目 13.1.1
0 < X ≤ 5	0	—	—	—
5 < X ≤ 15	5	0	—	—
X > 15	10	5	0	—

中国側 台湾が関税引下	09年輸入税率 X%	早期実施		
		1年目 11.1.1	2年目 12.1.1	3年目 13.1.1
0 < X ≤ 2.5	0	—	—	—
2.5 < X ≤ 7.5	2.5	0	—	—
X > 7.5	5	2.5	0	—

図表 B2. 台湾国別輸出入の割合 単位% 財政部統計処



図表 B3. 対台・対外直接投資の推移 經濟部投資審議委員会



C. 経済統計 台湾主要経済指標

年 月	実質 GDP 伸び率 % (2006年価格)						一人当 たりの GNP US\$	景気 対策 信号	景気指数		物価指数 2006=100		失業率 %	通 関 貿 易					年 月		
	GDP	個人 消費	民間 投資	公共 支出	財貨サービス				先 行	一 致	卸 売 物 価 指 数	消費者物価 年増率		指 数	年増率	金 額 輸出	MUS\$ 輸入	収支		年 増 率 % 輸出	輸入
2005	4.70	2.90	1.53	2.02	7.78	3.16	16,449	22	95.8	97.2	94.67	0.62	99.41	2.31	4.13	198,432	182,614	15,817	8.8	8.2	2005
2006	5.44	1.49	3.31	-3.64	11.41	4.57	16,911	22	102.1	102.4	100.00	5.63	100.00	0.60	3.91	224,017	202,698	21,319	12.9	11.0	2006
2007	5.98	2.08	1.36	0.81	9.55	2.98	17,596	25	107.4	108.1	106.47	6.47	101.80	1.80	3.91	246,677	219,252	27,425	10.1	8.2	2007
2008	0.73	-0.93	-15.58	0.62	0.87	-3.71	17,833	19	100.0	105.7	111.95	5.15	105.39	3.53	4.14	255,629	240,448	15,181	3.6	9.7	2008
2009	-1.93	1.08	-17.91	5.95	-8.71	-12.83	16,895	19	102.8	97.5	102.17	-8.74	104.47	-0.87	5.85	203,675	174,371	29,304	-20.3	-27.5	2009
2010	10.88	3.65	32.51	1.74	25.65	28.20	19,155	37	124.0	123.8	107.75	5.46	105.48	0.96	5.21	274,601	251,236	23,364	34.8	44.1	2010
1								38	118.4	114.9	105.95	6.80	104.70	0.26	5.68	21,738	19,250	2,488	75.8	115.4	1
2	13.59	3.02	42.29	-0.21	39.11	49.32	4,647	38	119.7	116.9	106.42	6.09	105.25	2.34	5.76	16,689	15,799	891	32.6	45.8	2
3								39	120.6	118.6	107.01	6.87	104.25	1.26	5.67	23,358	21,835	1,523	50.1	80.1	3
4								39	121.0	120.0	108.51	9.06	105.13	1.34	5.39	21,929	19,390	2,539	47.7	52.7	4
5	12.86	4.32	39.22	5.07	32.89	34.04	4,621	37	121.2	121.2	108.90	9.43	104.97	0.76	5.14	25,475	22,386	3,089	57.5	72.1	5
6								37	121.2	122.2	108.22	7.02	105.32	1.19	5.16	22,716	21,176	1,540	34.1	39.4	6
7								38	121.1	123.2	107.80	5.32	105.65	1.31	5.20	23,899	21,750	2,149	38.5	42.7	7
8	10.69	4.63	35.57	-0.90	20.45	22.31	4,814	38	121.1	124.2	108.19	3.33	105.66	-0.47	5.17	24,051	21,792	2,259	26.6	28.0	8
9								37	121.1	125.5	108.48	3.77	105.77	0.29	5.05	22,397	20,630	1,767	17.5	25.0	9
10								34	121.3	127.0	107.78	3.69	106.46	0.56	4.92	24,193	21,211	2,982	21.9	27.9	10
11	7.13	2.68	16.78	2.75	15.13	14.26	5,073	32	121.5	128.7	107.78	2.46	106.67	1.52	4.73	24,371	23,960	411	21.8	33.8	11
12								33	121.8	130.6	107.95	2.24	105.88	1.25	4.67	23,813	22,225	1,587	19.0	21.4	12
2011	5.06	3.96	-0.62	-1.01	6.87	1.89	21,548														2011
1								34	127.3	133.4	107.69	1.64	105.86	1.11	4.64	25,352	23,467	1,884	16.6	22.0	1
2	6.55	5.01	12.40	-0.52	10.87	6.61	5,188	34	127.7	134.6	110.10	3.46	106.65	1.33	4.69	21,249	20,327	922	27.3	28.7	2
3								31	128.1	135.4	112.91	5.51	105.72	1.41	4.48	27,248	25,477	1,772	16.7	16.7	3
4								29	128.5	136.0	113.43	4.53	106.54	1.34	4.29	27,317	24,361	2,956	24.6	25.7	4
5	4.64	3.72	-0.49	-1.94	6.09	1.13	5,160	28	128.9	136.7	112.51	3.31	106.71	1.66	4.27	27,875	26,651	1,224	9.5	19.3	5
6																					6
7																					7
8	4.02	3.26	-7.57	1.73	4.65	-0.33	5,481														8
9																					9
10																					10
11	5.12	3.86	-4.87	-2.85	6.35	0.61	5,719														11
12																					12
資料	行政院 主 計 処							經濟部 主 計 処		行政院 主 計 処		財政 統 処		貿 易 部		計 資 料					

注:公共支出=政府消費+政府投資+公営事業投資、年増率=対前年(同期、同月)伸び率%、GDP は 2011 年 5 月 19 日発表のもの、輸出入は国連の 2004 年「国際商品貿易統計(HOT)」の新制度を採択(輸出入=輸出入+再輸出入)。

台湾主要経済指標 (続 1)

年 月	鉱工業 生産指数		小売業 売上額		株価	株式売	マネーサプライ		預金総額 期末値		貸出総額 期末値		外貨	金利 水準 %			手形不渡比率		年 月	
	指数	年増率	金額	年増率	指数	買代金	M2日平均値		金額	年増率	金額	年増率	準備高	公定	貸出基	コール	枚数比率	金額比率		
	点	%	億NT\$	%	1966=100	10億NT\$	10億NT\$	年増率	10億NT\$	%	10億NT\$	年増率	億US\$	歩合	本金利	レート	%	%		
2005	95.51	3.76	30,939	5.66	6,092	18,819	23,591	6.22	24,710	6.25	19,360	7.77	2,533	2.250	3.845	1.312	0.40	0.58	2005	
2006	100.00	4.70	31,471	1.72	6,842	23,900	25,057	6.22	25,942	4.99	20,154	4.10	2,661	2.750	4.115	1.552	0.49	0.64	2006	
2007	107.77	7.77	32,629	3.68	8,510	33,044	26,123	4.25	26,209	1.03	20,627	2.35	2,703	3.375	4.313	1.998	0.43	0.64	2007	
2008	105.85	-1.78	32,302	-1.00	7,024	26,115	26,820	2.67	27,978	6.75	21,332	3.42	2,917	2.000	4.205	2.014	0.38	0.66	2008	
2009	97.30	-8.08	32,815	1.59	6,460	29,680	28,753	7.21	29,556	5.64	21,491	0.75	3,482	1.250	2.563	0.109	0.30	0.53	2009	
2010	122.97	26.38	34,970	6.57	7,950	28,219	30,074	4.59	31,089	5.19	22,820	6.19	3,820	1.625	2.676	0.239	0.19	0.33	2010	
1	112.37	70.08	2,798	-7.08	8,099	2,983	29,572	5.40	29,763	6.45	21,554	0.98	3,507	1.250	2.564	0.108	0.21	0.35	1	
2	96.92	35.48	2,835	17.02	7,432	1,307	29,703	5.10	29,637	4.85	21,612	2.02	3,527	1.250	2.564	0.104	0.18	0.35	2	
3	120.55	39.49	2,725	7.05	7,775	2,325	29,701	4.58	29,694	4.13	21,514	1.45	3,550	1.250	2.564	0.130	0.19	0.34	3	
4	121.44	32.03	2,813	8.94	8,052	2,569	29,831	4.18	29,811	3.99	21,661	2.08	3,576	1.250	2.568	0.164	0.20	0.34	4	
5	124.73	30.99	2,880	7.76	7,526	1,985	29,859	3.54	29,869	3.69	21,834	3.03	3,601	1.250	2.568	0.174	0.19	0.31	5	
6	126.07	24.69	2,841	7.36	7,383	1,674	29,841	3.81	29,942	3.74	21,883	3.73	3,624	1.375	2.568	0.183	0.20	0.36	6	
7	128.86	20.93	3,014	8.82	7,639	2,236	29,967	4.12	30,132	4.01	22,002	4.63	3,701	1.375	2.592	0.196	0.20	0.34	7	
8	128.58	23.74	2,961	7.09	7,884	2,725	30,187	4.60	30,217	4.53	22,208	5.68	3,721	1.375	2.628	0.203	0.18	0.31	8	
9	123.79	12.21	2,861	8.32	8,040	2,630	30,254	4.66	30,376	4.59	22,185	5.29	3,805	1.500	2.628	0.210	0.18	0.35	9	
10	126.37	14.39	3,103	7.90	8,210	2,387	30,450	4.80	30,593	4.63	22,345	5.96	3,838	1.500	2.648	0.226	0.18	0.30	10	
11	130.34	19.37	3,007	5.73	8,350	2,324	30,684	5.20	30,735	4.99	22,542	6.34	3,793	1.500	2.672	0.231	0.17	0.33	11	
12	135.72	18.18	3,132	3.07	8,777	3,073	30,843	5.14	31,089	5.19	22,820	6.19	3,820	1.625	2.676	0.239	0.17	0.28	12	
2011																				2011
1	133.11	17.19	3,439	22.90	8,971	2,621	31,226	5.59	31,192	4.80	23,203	7.65	3,871	1.625	2.688	0.257	0.15	0.26	1	
2	110.66	13.28	2,808	-0.94	8,743	1,909	31,522	6.12	31,338	5.74	23,262	7.63	3,907	1.625	2.718	0.262	0.14	0.24	2	
3	138.90	13.82	2,966	8.87	8,575	2,633	31,474	5.97	31,312	5.45	23,276	8.20	3,926	1.625	2.718	0.274	0.16	0.32	3	
4	130.99	6.85	3,008	6.94	8,861	2,130	31,586	5.88	31,499	5.63	23,362	7.86	3,995	1.750	2.730	0.296	0.18	0.29	4	
5	134.96	7.82	2,971	3.16	8,911	2,173	31,691	6.14	31,472	5.36	23,529	7.77	3,987	1.750	2.766	0.319	0.16	0.35	5	
6																				6
7																				7
8																				8
9																				9
10																				10
11																				11
12																				12
資料	經濟部 統計 処				台湾証券取引所		中央 銀行				経済 研究 処				資料					

注：公定歩合は年末値を指す。貸出基本金利：台湾銀行、合作金庫、第一銀行、華南銀行、彰化銀行5行の平均金利
 但し、貸出基本金利の中止により、2006年から、同5行の基準金利(新規貸出金利)を採択。コールレート：コールオーバーナイトレートを指す。

物價指數

單位：點、% 2006年=100

出所：行政院主計處

年 月	卸壳物價		消費者物價		食 物		衣 類		住 居		交 通		醫 療 保 險		教 育 娛 樂		雜 項		輸 入 物 價		輸 出 物 價		年 月
	指數	伸卅率	指數	伸卅率	指數	伸卅率	指數	伸卅率	指數	伸卅率	指數	伸卅率	指數	伸卅率	指數	伸卅率	指數	伸卅率	指數	伸卅率	指數	伸卅率	
2005	94.67	0.62	99.41	2.31	100.64	7.25	102.47	-0.07	99.16	0.38	98.35	1.29	96.80	3.99	99.83	-0.23	95.76	-0.33	91.90	2.43	97.57	-2.46	2005
2006	100.00	5.63	100.00	0.60	100.00	-0.64	100.00	-2.41	100.00	0.85	100.00	1.68	100.00	3.30	100.00	0.17	100.00	4.43	100.00	8.81	100.00	2.49	2006
2007	106.47	6.47	101.80	1.80	102.85	2.85	103.01	3.01	100.94	0.94	101.72	1.72	103.91	3.91	100.61	0.61	101.90	1.90	108.95	8.95	103.56	3.56	2007
2008	111.95	5.15	105.39	3.53	111.65	8.55	104.88	1.82	102.39	1.44	104.10	2.34	106.17	2.18	101.93	1.31	103.50	1.58	118.58	8.84	101.34	-2.14	2008
2009	102.17	-8.74	104.47	-0.87	111.16	-0.44	104.81	-0.07	102.05	-0.33	99.93	-4.00	106.81	0.60	100.11	-1.78	106.46	2.85	107.19	-9.61	94.65	-6.60	2009
2010	107.75	5.46	105.48	0.96	111.84	0.62	107.32	2.40	102.55	0.48	102.71	2.78	107.50	0.65	100.06	-0.05	109.38	2.74	114.74	7.04	96.57	2.03	2010
2011																							2011
1	108.03	1.96	105.85	1.10	112.52	2.00	107.05	1.02	102.31	0.48	104.24	0.46	108.41	1.32	100.46	1.42	108.48	0.23	116.35	3.99	93.21	-2.89	1
2	110.50	3.83	106.65	1.33	112.75	2.70	103.48	2.15	104.32	0.63	104.49	1.41	108.59	1.51	101.57	0.15	110.05	0.77	120.24	7.01	95.28	-1.47	2
3	112.91	5.51	105.72	1.41	111.82	1.86	101.64	2.68	102.52	0.57	105.35	2.58	108.90	1.62	99.95	0.84	110.65	1.01	123.53	9.13	97.28	0.22	3
4	113.43	4.53	106.54	1.34	112.57	1.85	113.86	2.54	102.66	0.65	105.44	2.38	109.41	1.83	100.02	0.54	111.14	0.56	124.26	7.51	97.00	0.11	4
5	112.51	3.31	106.71	1.66	113.47	2.79	114.72	3.10	102.79	0.74	105.09	2.05	109.47	1.94	99.71	0.28	110.45	2.11	122.52	6.46	96.11	-1.84	5
6																							6
7																							7
8																							8
9																							9
10																							10
11																							11
12																							12

雇用概況

出所：行政院主計處

	就 業 狀 況 千人 %							失 業 狀 況 千人 %					賃 金 狀 況 (平 均 賃 金) NT\$ %										
	15歲以 上人口	勞働力 人數	就業 人數	產 業 別 就 業 構 造				失業 人數	失業率 全體	年 齡 別			二次+三次產業		二次產業		製造業		三次產業				
				一次	二次	製造業	三次			15-24	25-44	45-64	金額	年增率	金額	年增率	金額	年增率	金額	年增率			
																						金額	年增率
2005	17,949	10,371	9,942	5.94	36.40	27.47	57.67	428	4.13	10.59	3.78	2.79	43,163	1.12	41,908	2.61	41,858	2.95	44,290	-0.24	2005		
2006	18,166	10,522	10,111	5.48	36.59	27.46	57.92	411	3.91	10.31	3.79	2.31	43,493	0.76	42,507	1.43	42,393	1.28	44,359	0.16	2006		
2007	18,392	10,713	10,294	5.28	36.80	27.61	57.92	419	3.91	10.65	3.86	2.24	44,414	2.12	43,302	1.87	43,169	1.83	45,380	2.30	2007		
2008	18,623	10,853	10,403	5.14	36.84	27.74	58.02	450	4.14	11.81	4.02	2.54	44,424	0.02	43,233	-0.16	43,105	-0.15	45,450	0.15	2008		
2009	18,855	10,917	10,279	5.28	35.85	27.15	58.87	639	5.85	14.49	5.93	3.90	42,176	-5.06	40,032	-7.40	39,152	-9.17	43,914	-3.38	2009		
2010	19,062	11,070	10,493	5.24	35.92	27.27	58.84	577	5.21	13.09	5.35	3.39	44,430	5.34	42,869	7.09	42,420	8.35	45,720	4.11	2010		
2011																							2011
1	19,169	11,140	10,623	5.14	36.22	27.34	58.63	517	4.64	12.27	4.81	2.85	82,456	53.23	77,036	42.54	77,819	42.81	86,959	62.17	1		
2	19,183	11,123	10,601	5.11	36.00	27.45	58.61	522	4.69	12.85	4.83	2.85	45,939	-31.53	46,559	-25.49	47,107	-25.4	45,423	-35.87	2		
3	19,198	11,128	10,629	5.07	36.31	27.48	58.63	499	4.48	12.42	4.62	2.68	40,943	0.49	38,695	0.64	38,202	0.87	42,823	0.46	3		
4	19,213	11,126	10,648	5.09	36.31	27.58	58.60	477	4.29	12.21	4.40	2.57	40,762	1.20	38,601	0.59	38,154	0.72	42,573	1.74	4		
5	19,228	11,146	10,670	5.04	36.50	27.74	58.47	476	4.27	11.73	4.42	2.59	42,062	2.26	40,714	4.52	39,765	4.30	43,191	0.60	5		
6																							6
7																							7
8																							8
9																							9
10																							10
11																							11
12																							12

貿易統計 1.国・地域別 単位：百万 US\$, % 出所：財政部統計処

年 月	合 計					ア		シ		ア		日		本		年 月
	輸出金額	輸入金額	収 支	輸出伸び率	輸入伸び率	輸出金額	輸入金額	収 支	輸出伸び率	輸入伸び率	輸出金額	輸入金額	収 支	輸出伸び率	輸入伸び率	
2005	198,432	182,614	15,817	8.8	8.2	129,053	106,140	22,913	12.1	7.8	15,111	46,053	-30,943	9.4	5.3	2005
2006	224,017	202,698	21,319	12.9	11	146,759	116,020	30,739	13.7	9.3	16,300	46,284	-29,984	7.9	0.5	2006
2007	246,677	219,252	27,425	10.1	8.2	164,346	121,072	43,274	12.0	4.4	15,934	45,937	-30,003	-2.2	-0.8	2007
2008	255,629	240,448	15,181	3.6	9.7	169,521	125,022	44,500	3.1	3.3	17,556	46,508	-28,952	10.2	1.2	2008
2009	203,675	174,371	29,304	-20.3	-27.5	140,108	98,471	41,637	-17.4	-21.2	14,502	36,220	-21,718	-17.4	-22.1	2009
2010	274,601	251,236	23,364	34.8	44.1	190,791	142,926	47,865	36.2	45.1	18,006	51,917	-33,911	24.2	43.3	2010
2011																2011
1	25,352	23,467	1,884	16.6	22.0	17,707	13,403	4,305	15.3	25.6	1,589	4,444	-2,855	8.5	20.5	1
2	21,249	20,327	922	27.3	28.7	15,112	11,442	3,670	32.8	23.3	1,372	4,398	-3,026	14.8	21.5	2
3	27,248	25,477	1,772	16.7	16.7	18,782	14,457	4,325	13.7	18.0	1,465	4,794	-3,328	-2.5	1.0	3
4	27,317	24,361	2,956	24.6	25.7	19,106	13,814	5,292	22.1	26.8	1,633	4,251	-2,618	15.5	2.4	4
5	27,875	26,651	1,224	9.5	19.3	19,233	14,663	4,570	5.1	17.5	1,582	4,535	-2,953	0.9	-1.0	5
6																6
7																7
8																8
9																9
10																10
11																11
12																12

年 月	中 国 + 香 港					中 国					香 港					年 月
	輸出金額	輸入金額	収 支	輸出伸び率	輸入伸び率	輸出金額	輸入金額	収 支	輸出伸び率	輸入伸び率	輸出金額	輸入金額	収 支	輸出伸び率	輸入伸び率	
2005	77,679	22,203	55,476	12.2	16.2	43,644	20,094	23,550	20.1	19.7	34,036	2,110	31,926	3.5	-8.6	2005
2006	89,190	26,664	62,526	14.8	20.1	51,809	24,783	27,025	18.7	23.3	37,381	1,881	35,501	9.8	-10.9	2006
2007	100,396	29,840	70,557	12.6	11.9	62,417	28,015	34,402	20.5	13	37,980	1,825	36,155	1.6	-3	2007
2008	99,573	32,884	66,689	-0.8	10.2	66,884	31,391	35,492	7.2	12.1	32,690	1,493	31,197	-13.9	-18.2	2008
2009	83,694	25,546	58,148	-15.9	-22.3	54,249	24,423	29,825	-18.9	-22.2	29,445	1,123	28,323	-9.9	-24.8	2009
2010	114,742	37,574	77,169	37.1	47.1	76,935	35,946	40,989	41.8	47.2	37,807	1,628	36,179	28.4	45	2010
2011																2011
1	10,222	3,900	6,322	7.1	36.5	7,013	3,725	3,288	10.6	39.0	3,209	175	3,034	0.3	-1.3	1
2	8,723	2,583	6,140	31.8	22.1	6,246	2,493	3,753	37.1	22.9	2,476	90	2,387	20.2	3.7	2
3	11,245	4,227	7,019	9.6	44.7	7,661	4,077	3,583	9.7	47.1	3,585	149	3,436	9.4	0.7	3
4	11,159	4,006	7,153	15.0	44.4	7,524	3,886	3,637	14.8	46.8	3,636	120	3,516	15.4	-5.7	4
5	11,197	4,349	6,848	0.2	28.0	7,706	4,189	3,517	2.2	28.7	3,491	160	3,331	-4.0	12.0	5
6																6
7																7
8																8
9																9
10																10
11																11
12																12

貿易統計

1.国・地域別(続1)

単位：百万 US\$, % 出所：財政部統計処

年 月	韓 国					ア ン ※					米 国					年 月
	輸出金額	輸入金額	収 支	輸出伸び率	輸入伸び率	輸出金額	輸入金額	収 支	輸出伸び率	輸入伸び率	輸出金額	輸入金額	収 支	輸出伸び率	輸入伸び率	
2005	5,877	13,239	-7,362	4.4	13.5	26,931	21,104	5,828	13.8	3.8	29,114	21,171	7,943	1.3	-2.8	2005
2006	7,154	15,000	-7,845	21.7	13.3	30,651	23,304	7,347	13.8	10.4	32,361	22,664	9,696	11.2	7.1	2006
2007	7,794	15,158	-7,364	8.9	1.1	35,784	23,693	12,091	16.7	1.7	32,077	26,508	5,569	-0.9	17	2007
2008	8,706	13,168	-4,463	11.7	-13.1	38,389	25,582	12,807	7.3	8.0	30,791	26,327	4,464	-4	-0.7	2008
2009	7,303	10,507	-3,204	-16.1	-20.2	30,148	19,762	10,386	-21.5	-22.8	23,553	18,154	5,399	-23.5	-31	2009
2010	10,682	16,059	-5,377	46.3	52.8	41,358	28,783	12,575	37.2	45.6	31,466	25,379	6,087	33.6	39.8	2010
2011																2011
1	1,077	1,581	-505	36.0	32.6	4,171	2,638	1,533	32.14	21.07	2,794	2,424	370	26.3	22.6	1
2	936	1,363	-427	35.2	43.0	3,576	2,265	1,312	42.4	23.4	2,358	1,896	462	24.5	12.2	2
3	1,027	1,666	-639	17.3	22.0	4,381	2,742	1,639	30.0	11.5	2,963	2,464	500	21.3	10.9	3
4	1,184	1,633	-449	39.5	36.0	4,406	2,645	1,762	37.6	24.4	3,234	2,131	1,103	39.7	10.5	4
5	1,026	1,784	-758	10.1	36.7	4,659	3,109	1,550	14.7	23.2	3,438	2,606	832	29.9	26.9	5
6																6
7																7
8																8
9																9
10																10
11																11
12																12

※ アセアン：ここではインドネシア、マレーシア、フィリピン、シンガポール、タイ、ベトナムの6カ国

年 月	欧 州					中 東					年 月
	輸出金額	輸入金額	収 支	輸出伸び率	輸入伸び率	輸出金額	輸入金額	収 支	輸出伸び率	輸入伸び率	
2005	23,627	21,895	1,731	-0.8	3.0	4,157	19,153	-14,996	13.3	36.5	2005
2006	26,111	21,452	4,659	10.5	-2.0	4,462	24,916	-20,454	7.3	30.1	2006
2007	28,635	23,567	5,068	9.7	9.9	5,563	27,826	-22,263	24.7	11.7	2007
2008	29,948	24,451	5,497	4.6	3.8	5,715	38,933	-33,218	2.7	39.9	2008
2009	22,577	19,456	3,121	-24.6	-20.4	4,583	22,513	-17,930	-19.8	-42.2	2009
2010	29,372	26,005	3,367	30.1	33.7	6,226	31,389	-25,164	35.8	39.4	2010
2011											2011
1	2,660	2,475	186	9.8	30.8	621	2,960	-2,339	41.1	1.5	1
2	2,152	2,051	102	11.4	27.0	430	2,832	-2,402	9.2	39.5	2
3	3,056	2,782	274	25.1	26.2	690	2,829	-2,139	32.6	-11.9	3
4	2,737	2,382	355	24.8	15.6	619	3,040	-2,422	29.1	12.7	4
5	2,870	3,108	-239	15.2	34.2	646	3,563	-2,916	4.2	10.1	5
6											6
7											7
8											8
9											9
10											10
11											11
12											12

貿易統計 2.主要輸出製品別 単位：百万 US\$ % 出所：財政部統計処

	合計		鉱物		化学		プラスチック・ゴム		紡織		金属		電子		機械		電機		情報通信		その他電子電機		輸送機器		光学機器		
	金額	伸び率	金額	伸び率	金額	伸び率	金額	伸び率	金額	伸び率	金額	伸び率	金額	伸び率	金額	伸び率	金額	伸び率	金額	伸び率	金額	伸び率	金額	伸び率	金額	伸び率	
2005	198,432	8.8	9,174	62.1	10,126	27.1	14,733	16.5	11,840	-5.8	20,468	11.1	51,008	11.9	13,397	6.4	9,450	12.4	10,974	-16.9	13,439	-10.4	7,308	11.9	14,347	17.4	2005
2006	224,017	12.9	11,122	21.2	11,269	11.3	15,908	8.0	11,789	-0.4	24,011	17.3	62,823	23.2	14,269	6.5	10,883	15.2	9,884	-9.9	13,733	2.2	7,378	1.0	18,362	28.0	2006
2007	246,677	10.1	14,140	27.1	14,867	31.9	18,925	19.0	11,623	-1.4	27,752	15.6	65,551	4.3	15,539	8.9	14,424	32.5	9,552	-3.4	12,966	-5.6	8,029	8.8	19,916	8.5	2007
2008	255,629	3.6	19,208	35.8	17,241	16.0	19,674	4.0	10,900	-6.2	28,221	1.7	63,456	-3.2	16,038	3.2	13,248	-8.2	10,168	6.4	11,337	-12.6	9,095	13.3	21,809	9.5	2008
2009	203,675	-20.3	11,697	-39.1	13,930	-19.2	16,523	-16.0	9,344	-14.3	19,359	-31.4	56,664	-10.7	10,987	-31.5	9,317	-29.7	9,192	-9.6	9,055	-20.1	7,727	-15.0	16,087	-26.2	2009
2010	274,601	34.8	14,846	26.9	19,227	38.0	22,255	34.7	11,301	20.9	25,884	33.7	77,306	36.4	16,725	52.2	11,282	21.1	14,095	53.3	11,868	31.1	9,333	20.8	23,624	46.8	2010
2011																											2011
1	25,333	16.6	1,477	-1.6	1,890	21.4	2,048	17.2	1,027	23.9	2,502	23.3	7,206	18.0	1,617	39.8	796	-16.2	1,432	50.0	953	3.5	900	15.1	1,979	7.1	1
2	21,226	27.2	1,317	33.8	1,930	60.5	1,847	45.9	869	45.7	1,952	25.5	5,859	20.6	1,275	30.0	624	-9.2	1,249	102.5	733	-8.4	615	6.4	1,731	6.1	2
3	27,225	16.6	1,650	40.1	2,235	14.6	2,331	16.7	1,239	21.1	2,718	20.3	7,020	11.3	1,794	36.6	803	-23.2	1,493	55.8	993	-6.1	907	17.1	2,196	2.2	3
4	27,311	24.6	1,672	67.9	2,187	38.1	2,278	21.7	1,197	21.7	2,656	28.8	7,329	19.6	1,803	42.4	807	-17.4	1,790	71.3	905	-1.6	853	12.6	2,021	-2.0	4
5	27,875	9.5	1,600	0.9	2,124	14.6	2,277	9.8	1,160	3.8	2,745	10.6	7,226	9.2	1,924	31.1	829	-25.0	1,986	74.8	911	-14.9	897	-2.1	2,162	-9.7	5
6																											6
7																											7
8																											8
9																											9
10																											10
11																											11
12																											12

貿易統計 3.主要輸入製品別 単位：百万 US\$ % 出所：財政部統計処

	合計		鉱物		化学		プラスチック・ゴム		紡織		金属		電子		機械		電機		情報通信		その他電子電機		輸送機器		光学機器		
	金額	伸び率	金額	伸び率	金額	伸び率	金額	伸び率	金額	伸び率	金額	伸び率	金額	伸び率	金額	伸び率	金額	伸び率	金額	伸び率	金額	伸び率	金額	伸び率	金額	伸び率	
2005	182,614	8.2	29,859	30.0	19,495	10.8	6,143	12.3	2,635	-2.9	18,808	1.8	33,346	7.9	17,305	-2.1	6,633	5.7	5,546	-0.1	6,003	-7.1	6,977	31.1	11,335	-10.0	2005
2006	202,698	11.0	38,809	30.0	22,468	15.3	6,604	7.5	2,730	3.6	23,159	23.1	36,773	10.3	17,907	3.5	6,631	-0.0	4,957	-10.6	6,272	4.5	4,950	-29.1	12,376	9.2	2006
2007	219,252	8.2	45,897	18.3	24,835	10.5	6,952	5.3	2,674	-2.1	26,623	15.0	36,332	-1.2	17,687	-1.2	7,249	9.3	4,852	-2.1	6,408	2.2	5,391	8.9	13,008	5.1	2007
2008	240,448	9.7	65,245	42.2	26,591	7.1	7,161	3.0	2,702	1.1	28,922	8.6	35,086	-3.4	17,657	-0.2	6,930	-4.4	5,073	4.6	5,828	-9.0	4,380	-18.8	10,819	-16.8	2008
2009	174,371	-27.5	39,335	-39.7	20,425	-23.2	5,946	-17.0	2,190	-18.9	15,195	-47.5	31,286	-10.8	14,645	-17.1	4,705	-32.1	4,546	-10.4	3,823	-34.4	4,175	-4.7	7,465	-31.0	2009
2010	251,236	44.1	55,326	40.7	29,339	43.6	8,699	46.3	2,902	32.5	24,352	60.3	42,719	36.5	26,325	79.8	6,933	47.3	5,719	25.8	4,827	26.3	6,133	46.9	10,858	45.5	2010
2011																											2011
1	23,457	21.9	5,057	10.7	2,848	26.7	862	30.7	325	41.1	2,352	37.6	3,845	12.8	2,369	49.8	655	39.0	603	42.2	432	12.1	565	27.8	844	12.3	1
2	20,324	28.7	5,023	52.8	2,601	26.6	713	28.8	207	21.8	1,986	29.6	3,300	12.7	2,057	39.8	528	45.1	389	12.1	297	4.0	539	50.2	773	3.2	2
3	25,477	16.7	5,688	12.8	3,320	36.6	927	17.8	321	38.2	2,568	25.1	4,051	11.3	2,430	-2.6	682	28.3	602	30.5	488	15.3	609	33.5	1,120	12.7	3
4	24,363	25.7	6,346	44.3	2,998	36.8	886	31.3	300	37.3	2,494	31.4	3,679	11.1	1,938	-6.2	692	20.6	496	17.3	432	11.8	503	17.5	992	14.3	4
5	26,651	19.3	6,298	18.6	3,183	29.5	935	19.7	300	26.5	2,630	9.6	4,157	18.0	2,794	26.7	725	9.3	577	30.1	479	4.0	639	23.8	1,162	14.4	5
6																											6
7																											7
8																											8
9																											9
10																											10
11																											11
12																											12

鉱工業生産指数 単位：点、% 2006年=100 出所：經濟部統計処

年 月	鉱工業		鉱業		製造業		金属機械		電子情報		化学		民生		光熱		水道		建設		年 月
	指数	伸び率	指数	伸び率	指数	伸び率	指数	伸び率	指数	伸び率	指数	伸び率	指数	伸び率	指数	伸び率	指数	伸び率	指数	伸び率	
2005	95.51	3.76	105.28	-9.40	95.69	3.66	98.24	-0.90	88.16	15.36	101.02	-0.87	102.22	-3.40	97.72	4.25	97.25	0.55	91.73	11.38	2005
2006	100.00	4.70	100.00	-5.02	100.00	4.50	100.00	1.79	100.00	13.43	100.00	-1.01	100.00	-2.17	100.00	2.33	100.00	2.83	100.00	9.02	2006
2007	107.77	7.77	82.96	-17.04	108.34	8.34	101.78	1.78	117.66	17.66	106.37	6.37	99.68	-0.32	102.97	2.97	100.29	0.29	99.52	-0.48	2007
2008	105.85	-1.78	79.07	-4.69	106.65	-1.56	94.42	-7.23	125.68	6.82	98.44	-7.46	93.90	-5.80	101.11	-1.81	98.50	-1.78	90.30	-9.26	2008
2009	97.30	-8.08	72.43	-8.40	98.15	-7.97	76.43	-19.05	119.05	-5.28	98.01	-0.44	87.35	-6.98	97.83	-3.24	96.26	-2.27	73.07	-19.08	2009
2010	123.50	26.38	83.25	14.94	126.22	28.60	100.92	32.04	165.88	39.34	111.63	10.3	96.59	10.57	102.81	5.09	97.56	1.35	65.90	-9.81	2010
2011																					2011
1	133.39	17.19	91.45	14.99	136.20	17.52	108.57	16.4	182.03	25.96	112.23	2.21	106.79	12.04	98.69	1.96	99.90	2.27	89.07	43.18	1
2	110.32	13.28	70.22	2.54	113.63	15.06	90.23	20.79	158.3	22.58	95.4	2.25	72.14	-3.91	88.84	1.97	89.23	2.18	32.71	-58.96	2
3	138.90	13.82	79.97	1.11	143.08	14.37	118.2	18.21	194.48	19.79	113.46	1.24	103.3	6.03	101.84	2.00	98.44	0.65	55.72	2.66	3
4	130.99	6.85	77.37	-5.53	134.62	7.09	109.49	9.03	183.15	11.55	107.69	-3.06	98.98	1.31	97.12	1.95	95.69	1.27	60.69	3.1	4
5	134.96	7.82	80.12	-3.15	138.31	7.72	110.58	9.36	192.00	13.16	107.84	-5.21	99.96	3.34	104.62	-0.73	97.70	-1.48	71.37	40.99	5
6																					6
7																					7
8																					8
9																					9
10																					10
11																					11
12																					12

商業売上高伸び率 単位：% 出所：經濟部統計処

年 月	商業																				年 月	
	商業	卸売業	飲食業	小売業	総合小売	百貨店	スーパー	コンビニ	量販店	その他総合小売	食品飲料等	衣類	家庭用品	化粧品薬品	文教娯楽品	建材	燃料	3C商品	自動車バイク等	その他専門小売		無店舗
2005	6.35	6.61	6.69	5.66	2.99	5.30	2.16	9.03	0.29	-5.11	5.36	-1.19	6.98	4.74	-1.16	2.30	10.18	7.06	10.59	5.42	14.85	2005
2006	6.62	8.67	4.58	1.72	2.96	-0.91	1.88	8.80	1.53	3.14	5.44	-2.53	3.61	2.46	8.08	9.36	9.12	4.89	-8.75	4.36	-3.29	2006
2007	6.64	7.84	4.37	3.68	4.42	6.42	7.71	2.02	3.67	3.12	3.82	4.07	4.49	6.39	2.61	1.18	7.09	3.92	-2.34	-1.51	11.95	2007
2008	2.32	3.55	1.82	-1.00	2.35	-0.17	9.29	1.12	5.93	-0.90	3.12	1.11	-0.85	3.73	-0.16	1.69	1.67	-1.36	-20.19	0.45	13.75	2008
2009	-3.18	-4.94	0.04	1.59	2.29	3.18	4.51	0.03	1.83	2.88	3.52	0.29	-0.22	0.05	-0.69	-3.29	-3.62	-7.44	13.86	-6.01	10.05	2009
2010	9.59	10.80	7.12	6.56	7.10	8.26	5.31	8.66	5.89	5.67	2.38	4.73	6.27	4.86	4.45	6.65	8.25	2.48	14.64	0.63	8.48	2010
2011																						2011
1	13.26	9.65	15.48	22.90	19.90	27.04	14.37	4.93	38.88	13.07	9.41	19.17	7.57	10.42	11.98	14.21	9.97	17.39	79.45	11.10	14.98	1
2	4.74	7.22	2.45	-0.94	-5.02	-1.22	-0.36	3.06	-22.60	-5.07	2.54	-4.94	-2.30	3.33	-2.48	-1.99	5.03	-2.10	5.60	-1.93	3.77	2
3	7.44	7.09	3.80	8.87	5.32	2.71	16.03	1.23	8.71	2.92	4.55	3.15	5.17	4.02	2.79	4.19	6.61	-0.27	40.77	3.95	3.63	3
4	4.87	4.04	8.22	6.94	10.19	15.53	10.03	7.17	8.70	7.33	5.99	7.47	6.67	7.48	2.16	5.59	6.28	1.18	7.87	3.55	6.85	4
5	3.80	3.99	4.94	3.16	5.04	5.68	6.30	5.08	5.38	2.48	3.82	2.83	2.34	2.22	1.75	8.10	0.06	5.05	0.21	1.35	4.83	5
6																						6
7																						7
8																						8
9																						9
10																						10
11																						11
12																						12

為替相場(みずほコーポレート銀行公示レート)

1.2011年5月の為替レート

日	US\$/¥	US\$/NT\$	¥/NT\$	日	US\$/¥	US\$/NT\$	¥/NT\$	日	US\$/¥	US\$/NT\$	¥/NT\$	日	US\$/¥	US\$/NT\$	¥/NT\$
別	仲 値	仲 値	仲 値	別	仲 値	仲 値	仲 値	別	仲 値	仲 値	仲 値	別	仲 値	仲 値	仲 値
1	日曜日			9	80.60	28.61	0.3550	17	81.30	28.81	0.3544	25	82.00	28.95	0.3530
2	休日			10	80.30	28.59	0.3560	18	81.35	28.78	0.3538	26	81.90	28.87	0.3525
3	81.10	28.60	0.3527	11	80.90	28.51	0.3524	19	81.65	28.82	0.3530	27	81.05	28.80	0.3553
4	80.90	28.60	0.3535	12	81.25	28.60	0.3520	20	81.70	28.77	0.3521	28	土曜日		
5	80.60	28.58	0.3546	13	80.90	28.65	0.3541	21	土曜日			29	日曜日		
6	80.50	28.63	0.3557	14	土曜日			22	日曜日			30	80.80	28.79	0.3563
7	土曜日			15	日曜日			23	81.85	28.90	0.3531	31	81.25	28.66	0.3527
8	日曜日			16	80.95	28.78	0.3555	24	81.85	28.97	0.3539	MID	81.18	28.73	0.3539

2. 1996年以降 US\$対 NT\$相場推移(月間仲値平均)

	1996年	1997年	1998年	1999年	2000年	2001年	2002年	2003年	2004年	2005年	2006年	2007年	2008年	2009年	2010年	2011年	
1月	27.41	27.44	33.81	32.25	30.78	32.70	35.03	34.59	33.68	31.91	32.09	32.74	32.36	33.29	31.86	29.04	1月
2月	27.48	27.54	32.81	32.53	30.71	32.31	35.05	34.77	33.21	31.49	32.34	32.95	31.58	34.22	32.05	29.30	2月
3月	27.41	27.53	32.46	33.12	30.70	32.59	35.01	34.71	33.30	31.14	32.48	33.01	30.59	34.33	31.83	29.51	3月
4月	27.18	27.61	32.98	32.89	30.49	32.91	34.90	34.81	32.99	31.51	32.30	33.14	30.33	33.66	31.47	28.97	4月
5月	27.33	27.76	33.45	32.76	30.74	33.19	34.44	34.71	33.51	31.29	31.75	33.26	30.58	32.88	31.82	28.73	5月
6月	27.67	27.88	34.48	32.48	30.81	34.28	33.98	34.62	33.63	31.35	32.47	32.95	30.36	32.77	32.18		6月
7月	27.55	27.96	34.38	32.28	30.94	34.78	33.39	34.40	33.89	31.90	32.61	32.80	30.40	32.89	32.12		7月
8月	27.49	28.71	34.69	32.01	31.08	34.60	33.96	34.32	34.11	32.09	32.78	32.96	31.21	32.86	31.89		8月
9月	27.49	28.61	34.59	31.80	31.20	34.57	34.59	33.99	33.91	32.91	32.90	32.99	31.96	32.59	31.72		9月
10月	27.51	29.39	33.01	31.77	31.81	34.55	34.95	33.86	33.80	33.48	33.19	32.54	32.68	32.30	30.80		10月
11月	27.50	31.59	32.52	31.73	32.43	34.48	34.70	34.04	32.76	33.57	32.81	32.33	33.09	32.32	30.32		11月
12月	27.50	32.35	32.29	31.61	33.09	34.70	34.85	34.05	32.19	33.29	32.51	32.42	33.12	32.26	29.89		12月
年平均	27.46	28.69	33.46	32.27	31.23	33.81	34.57	34.41	33.42	32.16	32.52	32.84	31.52	33.03	31.77		年平均

3. 1996年以降のUS\$対¥相場推移(月間仲値平均)

	1996年	1997年	1998年	1999年	2000年	2001年	2002年	2003年	2004年	2005年	2006年	2007年	2008年	2009年	2010年	2011年	
1月	105.69	117.83	130.44	113.40	105.18	116.71	132.53	118.72	106.44	103.29	115.32	120.27	107.90	90.61	91.17	82.56	1月
2月	105.87	122.91	125.78	116.64	109.58	116.14	133.54	119.36	106.50	104.73	117.87	120.69	107.31	92.36	90.09	82.88	2月
3月	105.75	122.48	128.77	119.67	106.73	121.22	131.15	118.57	108.60	105.24	117.24	117.29	100.71	97.68	90.53	81.78	3月
4月	107.32	125.69	131.72	119.55	105.46	123.76	130.91	119.78	107.46	107.18	117.10	118.77	102.59	98.77	93.39	83.19	4月
5月	106.27	118.85	134.77	121.79	108.11	121.81	126.42	117.26	111.96	106.65	117.71	120.67	104.16	96.59	92.07	81.18	5月
6月	108.87	114.39	140.34	120.92	106.28	122.03	123.52	118.17	109.50	108.58	114.46	122.50	106.90	96.64	90.88		6月
7月	109.32	115.06	140.53	119.56	107.90	124.55	118.00	118.65	109.30	111.92	115.62	121.54	106.64	94.45	87.66		7月
8月	107.80	117.77	144.57	113.43	108.13	121.63	118.95	118.82	110.39	110.70	115.82	116.65	109.24	94.80	85.40		8月
9月	109.67	120.90	134.45	107.55	106.80	118.93	120.77	115.06	109.98	111.08	117.02	115.03	106.69	91.45	84.41		9月
10月	112.11	121.15	121.00	105.85	108.38	121.26	123.85	109.63	109.08	114.80	118.67	115.70	100.40	90.23	81.86		10月
11月	112.28	125.26	120.05	104.91	108.80	122.33	121.45	109.26	104.84	118.36	117.22	111.10	96.93	89.16	82.44		11月
12月	113.85	129.61	117.36	102.65	112.14	127.51	121.90	107.81	103.79	118.54	117.25	112.34	91.20	89.75	83.29		12月
年平均	108.73	120.99	130.82	113.83	107.79	121.49	125.25	115.92	108.15	110.09	116.78	117.71	103.39	93.54	87.77		年平均

4. 1996年以降の¥対NT\$相場推移(月間仲値平均)

	1996年	1997年	1998年	1999年	2000年	2001年	2002年	2003年	2004年	2005年	2006年	2007年	2008年	2009年	2010年	2011年	
1月	0.2593	0.2330	0.2593	0.2844	0.2927	0.2802	0.2643	0.2914	0.3164	0.3090	0.2783	0.2723	0.3000	0.3675	0.3495	0.3504	1月
2月	0.2596	0.2241	0.2609	0.2791	0.2802	0.2782	0.2625	0.2914	0.3119	0.3007	0.2744	0.2730	0.2943	0.3707	0.3558	0.3536	2月
3月	0.2592	0.2248	0.2521	0.2768	0.2877	0.2689	0.2670	0.2928	0.3068	0.2959	0.2771	0.2814	0.3038	0.3515	0.3517	0.3609	3月
4月	0.2532	0.2196	0.2504	0.2752	0.2891	0.2659	0.2667	0.2907	0.3071	0.2940	0.2758	0.2790	0.2957	0.3409	0.3370	0.3483	4月
5月	0.2571	0.2339	0.2482	0.2690	0.2844	0.2726	0.2725	0.2960	0.2994	0.2934	0.2843	0.2756	0.2936	0.3405	0.3457	0.3539	5月
6月	0.2540	0.2438	0.2458	0.2687	0.2899	0.2810	0.2751	0.2929	0.3071	0.2887	0.2837	0.2690	0.2841	0.3391	0.3541		6月
7月	0.2521	0.2431	0.2447	0.2701	0.2868	0.2792	0.2830	0.2899	0.3100	0.2850	0.2821	0.2699	0.2851	0.3483	0.3664		7月
8月	0.2550	0.2439	0.2400	0.2822	0.2875	0.2845	0.2855	0.2889	0.3090	0.2899	0.2831	0.2827	0.2857	0.3467	0.3734		8月
9月	0.2506	0.2366	0.2573	0.2958	0.2921	0.2907	0.2865	0.2955	0.3080	0.2963	0.2811	0.2868	0.2996	0.3564	0.3758		9月
10月	0.2453	0.2426	0.2735	0.3001	0.2935	0.2849	0.2822	0.3089	0.3100	0.2916	0.2797	0.2813	0.3259	0.3580	0.3763		10月
11月	0.2449	0.2522	0.2710	0.3025	0.2981	0.2819	0.2857	0.3115	0.3125	0.2837	0.2799	0.2911	0.3415	0.3625	0.3679		11月
12月	0.2415	0.2496	0.2752	0.3080	0.2951	0.2722	0.2859	0.3159	0.3102	0.2809	0.2773	0.2887	0.3633	0.3596	0.3588		12月
年平均	0.2527	0.2372	0.2565	0.2843	0.2898	0.2784	0.2764	0.2972	0.3090	0.2924	0.2797	0.2792	0.3061	0.3535	0.3594		年平均

1. 対台投資

単位：百万 US\$, 資料：経済部投資審議委員会

※NIES.3=香港+韓国+シンガポール ※ASEAN.5=マレーシア、インドネシア、タイ、フィリピン、ベトナム

年 月	A. 対台投資合計		日 本		NIES.3		ASEAN.5		米 国		欧 州		中 南 米		B. 中 国		A+B 合計		年 月
	件数	金額	件数	金額	件数	金額	件数	金額	件数	金額	件数	金額	件数	金額	件数	金額	件数	金額	
2005	1,131	4,228	214	724	181	450	55	72	138	804	123	685	224	1,202	2009/07 より 中国の対台 投資を開放	1,131	4,228	2005	
2006	1,846	13,969	313	1,591	295	1,122	109	324	275	883	201	7,510	409	2,188		1,846	13,969	2006	
2007	2,267	15,361	358	1,000	366	415	94	513	308	3,148	236	7,096	556	2,651		2,267	15,361	2007	
2008	1,845	8,237	300	440	378	781	93	280	283	2,857	195	2,139	299	1,309		1,845	8,237	2008	
2009	1,711	4,798	266	239	322	363	168	299	281	264	136	2,085	276	1,199	23	37	1,734	4,835	2009
2010	2,042	3,812	340	400	414	315	220	112	235	319	173	1,231	271	1,097	79	94	2,121	3,906	2010
2011																			2011
1	175	346	22	11	29	33	19	134	36	10	15	173	22	88	10	5	185	351	1
2	142	475	20	21	28	327	14	3	26	14	14	21	17	60	8	2	150	477	2
3	216	239	85	38	34	48	23	12	18	6	14	10	18	105	10	7	226	246	3
4	174	330	34	30	36	59	19	2	20	16	14	56	18	136	3	0	177	330	4
5	180	338	33	25	37	43	17	2	17	9	11	136	30	89	14	5	194	344	5
6																			6
7																			7
8																			8
9																			9
10																			10
11																			11
12																			12

2. 台湾対外投資統計

単位、資料：同 1.

注：対中国投資は、法令の修正により 1997 年、1998 年、2002 年、2003 年、2008 年当局事前認可なしの過去の投資案の追認申請を含む

年 月	A. 対外投資合計		日 本		NIES.3		ASEAN.5		米 国		欧 州		中 南 米		B. 中 国		A+B 合計		年 月
	件数	金額	件数	金額	件数	金額	件数	金額	件数	金額	件数	金額	件数	金額	件数	金額	件数	金額	
2005	521	2,447	22	43	61	209	74	166	155	315	33	299	105	1,300	1,297	6,007	1,818	8,454	2005
2006	478	4,315	22	11	79	1,094	54	259	127	485	31	464	109	1,849	1,090	7,642	1,568	11,958	2006
2007	464	6,470	29	19	69	1,395	48	900	94	1,346	20	418	112	1,817	996	9,971	1,460	16,441	2007
2008	387	4,466	23	52	74	1,270	43	682	67	400	35	138	72	1,715	643	10,691	1,030	15,158	2008
2009	251	3,006	20	103	63	288	26	365	49	1,114	16	100	39	845	590	7,143	841	10,148	2009
2010	247	2,823	22	41	62	281	25	1,050	39	491	13	51	40	784	914	14,618	1,161	17,441	2010
2011																			2011
1	12	158	3	2	0	3	2	6	1	88	1	0	0	43	96	854	108	1,012	1
2	17	65	2	1	9	33	0	6	1	3	3	1	2	18	49	1,094	66	1,159	2
3	37	455	1	230	4	34	3	48	8	18	3	9	7	100	78	1,940	115	2,394	3
4	27	278	2	3	8	53	5	107	5	23	1	0	5	88	72	910	99	1,188	4
5	27	228	3	5	7	15	3	66	1	100	1	19	7	18	72	1,107	99	1,335	5
6																			6
7																			7
8																			8
9																			9
10																			10
11																			11
12																			12

台北市日本工商会

台北市中山北路 2 段 57-1 号 7 楼

TEL (02)2522-2163 FAX (02)2561-9767

E-Mail jccit@ms27.hinet.net