

# 調查月報 2011/06

[www.japan.org.tw](http://www.japan.org.tw)

台北市日本工商会

# 調査月報2011/06

[www.mizuhocbk.com/taiwan/jp/index.html](http://www.mizuhocbk.com/taiwan/jp/index.html)

## 目次

<b>A.台湾経済</b>	1.景気	01	2.物価	01	3.失業率	01
	4.通関貿易	02	5.鉱工業生産	02	6.小売業売上高	02

<b>B.トピックス</b>	台湾 GDP 成長率	2011 年第 1 四半期	産業面の実績	03
----------------	------------	---------------	--------	----

<b>C.経済統計</b>	台湾主要経済指標	04	物価指数	06	雇用概況	06	貿易統計	07
	鉱工業生産指数	10	商業売上高伸び率	10	為替相場	11	対台・対外投資統計	13

みずほコーポレート銀行  
台北支店/台中支店/高雄支店

# 1.景気 2011年4月

## a.景気総合判断点数

鉱工業生産の減速はあったが、通関輸出変動率の上昇もあったことで、前月の31点を維持した。景気対策信号は2ヵ月連続の安全を示す「緑ランプ」を維持している。

## b.景気動向指数

### ①景気一致指数(当面の景気動向を示す指数)

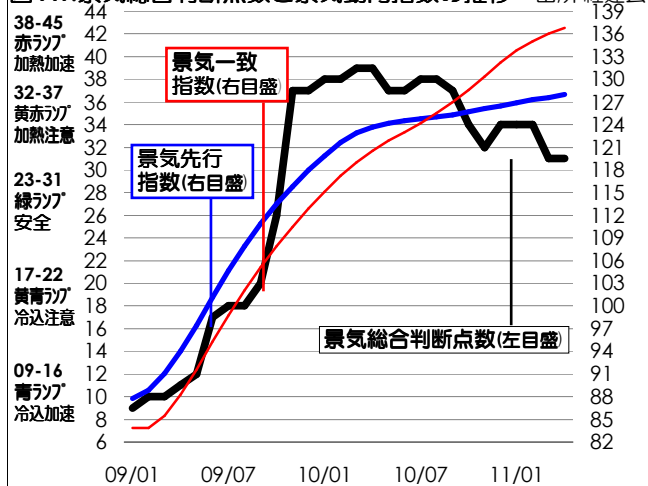
通関輸出、製造業売上げ、非農業部門就業人数などが軒並み増加したことから、上昇した。

### ②景気先行指数(数ヵ月先の景気動向を示す指数)

株価指数、商工業残業時間数、SEMI 半導体 B/B 比の上昇、建物着工面積が増加したことから、前月比やや上昇水準。

(※SEMI=国際半導体製造装置材料協会)

図 A1.景気総合判断点数と景気動向指数の推移 出所:経建会



# 2.物価 2011年4月

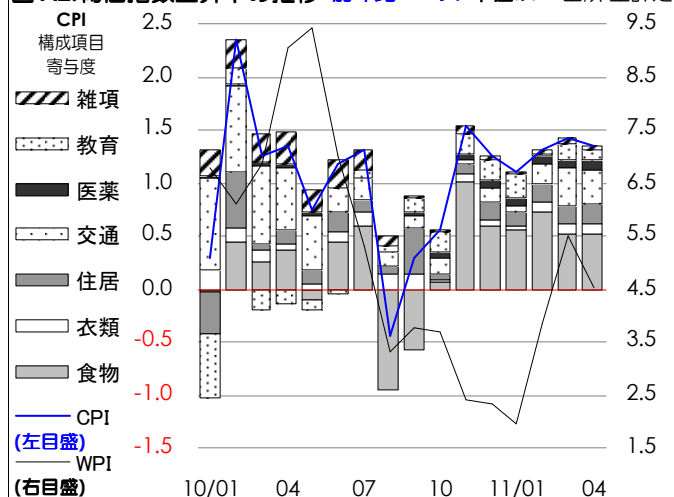
## a.卸売物価

石油化学と化学材料等原材料の値上げに加え、紡績品の高騰、農産品、水産品、食品の値上げを主因に、上昇傾向を示しているが、NT\$高に伴い輸入物価上昇率が押下げられ、上昇幅はやや縮小。

## b.消費者物価

- ①果物、水産、肉類の値上げによる食品類の上昇
- ②既製服の値上げによる衣類の上昇
- ③ガソリンの値上げによる交通類の上昇
- ④健康保険料の引上げ、薬品と健康食品の値上げ等から、上昇傾向を示している。

図 A2.物価指数上昇率の推移 前年比ベース 単位:% 出所:主計処



# 3.失業率 2011年4月

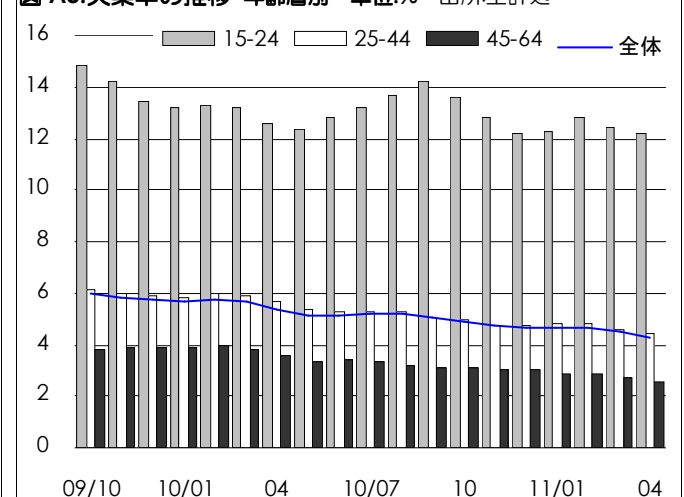
## a.失業率:4.48%

先月より0.19% 1pt改善。失業者数は前月より20千人減少した。職場の業務縮小・休業による失業者及び初めて職探しをする失業者は3千人減少した。

## b.就業

就業者数は、前年同月比+2.25%の1,065万人。業種別では、製造業は前年同月比+3.96%の294万人、第三次産業は同+1.69%の624万人となっている。産業別就業者数の構成比を見ると、製造業 27.58%、第三次産業 58.60%、その他(一次産業+製造業を除く二次産業)13.82%となっている。

図 A3.失業率の推移 年齢層別 単位:% 出所:主計処



## 4.通関貿易 2011年4月

### a.輸出

- ①対中国(含む香港)が電子、化学、機械の増加で対前年同月+15%の成長、輸出全体に占める割合も41%を維持。
- ②対アセアンが鉱産品+80%の急増のほか、電子、化学品、金属の増加で同+37.6%の大幅増
- ③他の対米、対欧でも二桁台の大幅増加となった。

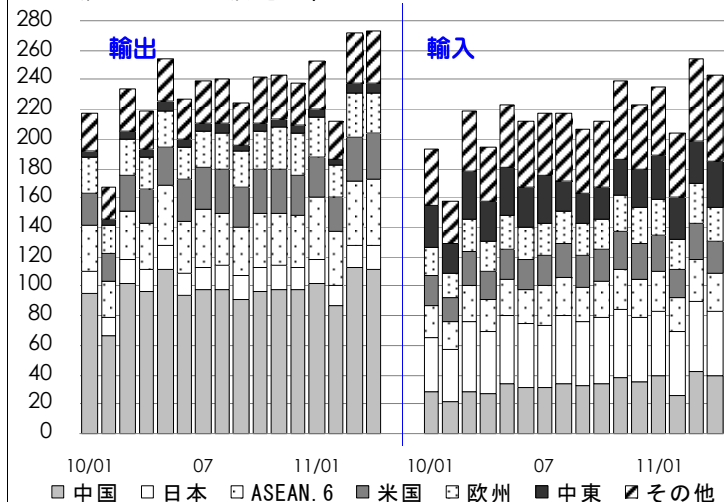
### b.輸入

- ①対日が震災の影響で機械の輸入が大幅に減少し+2.4%の微増に止まった。
- ②対中国は金属、化学品、貴金属等の大幅増加で+40%台の成長を遂げている。
- ③対中東は石油輸入増で2桁台の成長を維持

### c.収支

黒字額は対アセアン、対中、対米、対欧が増加、赤字額は対韓国、中東が増加、対日本が減少した。

図 A4.輸出入 国別実績 億 US\$



## 5.鉱工業生産 2011年4月

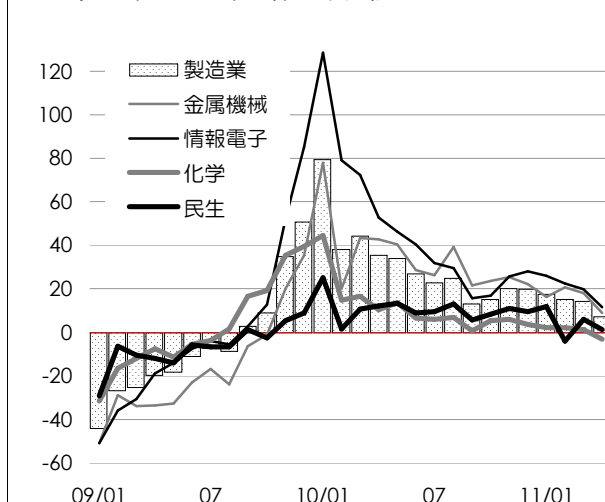
### a.鉱工業生産全般

電子情報、金属機械と民生は共に減速、化学は低迷に転じたことから、減速基調を示している。

### b.製造業 4大産業別

- ①金属機械  
キーパーツ不足で自動車の減産、金属、機械設備の需要減で減速。
- ②電子情報  
スマートフォン・iPadの旺盛な需要からIDM大手による受注増で活況
- ③化学  
大手業者の火事に伴う石油製品の減産でマイナスに転じた
- ④民生  
既製服や紡織や家具などの減産、可塑剤検出による食品消費の減少で低迷

図 A5.製造業 4大産業別伸び率推移 単位%、前年比ベース



## 6.小売業売上高 2011年4月

### a.小売業全般

対前年比増加を維持している。うち、食品、既製服、家庭器具、薬品・化粧品と3C製品は値上げで前月、前年より増加。燃料と自動車・二輪需要は前年より増加、前月比では減少した。

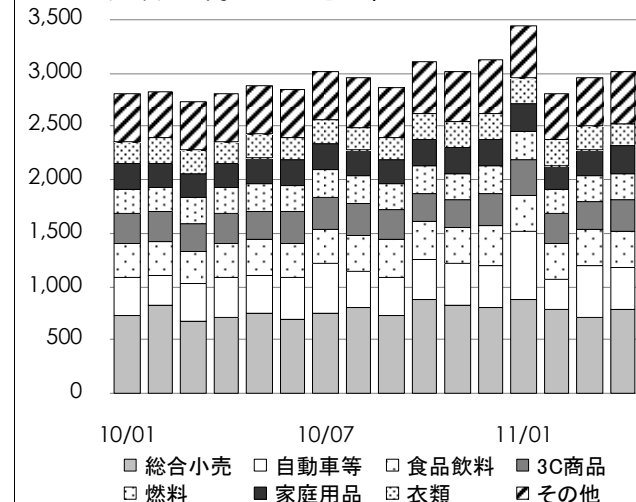
### b.総合小売業

- ①百貨店 母の日商戦、化粧品等の販促キャンペーンにより前年比増加した。
- ②スーパー 果物や小麦・砂糖など農産品、食品価格の引上げより増加した。
- ③コンビニ コーヒーなど販促キャンペーンにより増加基調を維持した。
- ④量販店 調製食品などの値上げ、清明節旬の販促キャンペーンより増加

### c.外食業

観光客数の増加、株価指数の上昇に伴うレストランの業績成長等で増加となった。

図 A6.小売業売上高 業界別 億 NT\$



# B トピックス 台湾 GDP 成長率 2011 年第 1 四半期 産業面の実績

行政院主計処 2011 年 5 月時点発表

行政院主計処は 5 月 19 日、1-3 月期の実質 GDP 成長率は+6.55%(前年同期比)と発表した。産業面の状況は以下のとおりである。

## a. 第二次産業

拡大テンポが幾分緩やかになっているが、製造業の好調を反映して、依然として 2 桁台の成長率を維持。

### ① 製造業

ハイテク新製品で需要が喚起され、中国や新興国向けに半導体、パネル等が増産基調のほか、自動車、鉄鋼等も堅調な伸びを示し、1-3 月期も 2 桁の成長率。GDP 成長率のうち半分以上(3.7%)に寄与。

### ② 他の第二次産業(建設・鉱業・水道光熱等)

建築市場が引き続き堅調だが、昨年 2 桁台伸び率であった反動もあり、やや低調な伸びとなった。水道光熱は製造業の電気需要の増加でプラス成長を維持。

## b. 第三次産業

卸売・小売業、金融・保険の堅調な伸び率により、第三次産業全体も+4.4%の伸びを維持している。

### ① 卸売・小売業

対外貿易の活況、雇用環境の改善による個人消費の活発化などから、堅調な伸びを維持している。GDP 成長率に 1%も寄与し、第三次産業でもっとも寄与した産業である。

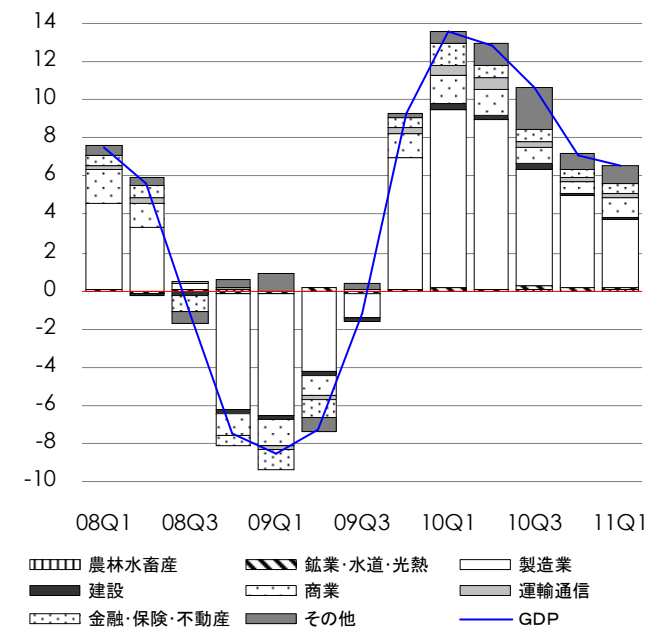
### ② 金融・保険

株式市場売買高、利息収支、投資信託手数料等の増加から、堅調な伸び率を維持している。

### ③ 運輸業

陸運、海運等の輸送量は増加したが、空運量の減少でやや低調な伸び率に止まった。

図 B1. GDP 成長率と各産業の寄与度 四半期ベース



産業別実質 GDP 伸び率の推移	GDP 伸び率	第一次産業						第二次産業						第三次産業					
		農林水畜産	全体	鉱業	製造業	水道・光熱	建設業	全体	卸売・小売	運輸・倉庫	情報・通信	金融・保険	不動産	公共行政	教育事業	その他			
2005	4.70	-4.24	6.93	-5.42	7.90	5.88	1.26	3.87	6.18	2.14	2.51	4.32	4.35	1.54	1.59	3.35			
2006	5.44	13.84	7.84	-22.32	9.04	5.71	2.91	4.22	5.01	3.01	3.22	2.51	8.35	-0.06	3.86	4.71			
2007	5.98	-2.42	9.02	20.39	9.82	6.57	1.53	4.43	5.94	4.57	3.64	6.14	5.33	-1.16	2.65	4.75			
2008	0.73	0.10	0.24	-11.23	0.99	-0.61	-5.55	1.06	2.21	0.50	4.97	-2.20	0.70	0.79	0.72	0.93			
Q1	7.55	-0.79	15.66	-19.29	18.98	5.05	-1.15	4.76	9.29	1.60	5.04	5.08	1.97	0.04	0.52	4.85			
Q2	5.66	-1.62	9.85	-8.56	12.55	-3.12	-5.14	4.07	7.06	3.38	8.05	3.69	3.36	0.12	0.30	3.43			
Q3	-1.23	-2.86	0.67	9.15	1.40	-0.84	-7.03	-1.14	-0.26	-0.36	2.84	-9.81	-0.83	0.93	1.21	-0.69			
Q4	-7.53	5.15	-18.84	-28.69	-20.40	-2.93	-8.91	-3.01	-6.00	-2.35	4.27	-6.98	-1.45	2.06	0.79	-3.40			
2009	-1.93	-3.00	-4.30	4.41	-4.40	0.69	-8.04	-0.66	-1.26	-3.69	3.43	-7.66	1.81	0.84	2.55	0.02			
Q1	-8.56	-4.21	-21.79	-1.84	-24.50	-2.51	-9.31	-4.73	-6.72	-8.01	2.48	-14.88	-0.69	1.96	1.92	-5.55			
Q2	-7.23	-3.57	-12.97	27.32	-14.75	7.21	-10.95	-3.54	-5.79	-7.15	1.65	-11.34	-0.82	1.10	2.54	-2.56			
Q3	-1.21	-5.16	-4.42	-15.53	-3.99	-2.35	-8.98	0.84	0.49	-3.31	3.39	-4.22	3.71	2.24	2.49	1.07			
Q4	9.24	0.23	22.96	19.53	26.60	1.19	-1.79	4.74	7.12	3.54	6.05	0.73	4.87	-1.98	3.24	7.07			
2010	10.88	-0.77	24.07	9.25	26.71	5.21	10.86	5.52	5.64	6.69	6.05	6.82	2.77	2.93	1.19	8.68			
Q1	13.59	-1.18	37.07	8.09	42.59	8.08	14.40	6.95	7.30	8.81	6.16	9.42	5.67	2.93	1.49	9.81			
Q2	12.86	-3.60	30.17	-13.37	34.53	5.60	10.00	6.32	7.68	8.17	7.72	6.44	2.42	2.29	1.85	9.58			
Q3	10.69	4.69	19.72	24.80	21.32	3.46	13.21	5.02	4.64	7.04	5.24	8.22	1.11	2.69	0.60	8.53			
Q4	7.13	-1.95	15.01	19.54	16.23	4.15	5.16	3.97	3.28	3.23	5.23	3.46	2.07	3.86	0.94	7.04			
2011																			
Q1	6.55	1.58	11.95	12.49	13.39	3.31	2.29	4.44	5.44	2.12	4.13	6.17	2.26	1.73	1.66	6.38			

### C. 経済統計 台湾主要経済指標

年 月	実質 GDP 伸び率 % (2006年価格)						一人当 たりの GNP US\$	景気 対策 信号	景気指数		物 価 指 数 2006=100		失業率 %	通 関 貿 易					年 月		
	GDP	個人 消費	民間 投資	公共 支出	財貨サービス				先 行	一 致	卸 売 物 価 指 数	消費者物価 年増率		指 数	年増率	金 額 輸出	MUS\$ 輸入	収支		年 増 率 % 輸出	輸 入
2005	4.70	2.90	1.53	2.02	7.78	3.16	16,449	22	95.8	97.2	94.67	0.62	99.41	2.31	4.13	198,432	182,614	15,817	8.8	8.2	2005
2006	5.44	1.49	3.31	-3.64	11.41	4.57	16,911	22	102.1	102.4	100.00	5.63	100.00	0.60	3.91	224,017	202,698	21,319	12.9	11.0	2006
2007	5.98	2.08	1.36	0.81	9.55	2.98	17,596	25	107.4	108.1	106.47	6.47	101.80	1.80	3.91	246,677	219,252	27,425	10.1	8.2	2007
2008	0.73	-0.93	-15.58	0.62	0.87	-3.71	17,833	19	100.0	105.7	111.95	5.15	105.39	3.53	4.14	255,629	240,448	15,181	3.6	9.7	2008
2009	-1.93	1.08	-17.91	5.95	-8.71	-12.83	16,895	19	102.8	97.5	102.17	-8.74	104.47	-0.87	5.85	203,675	174,371	29,304	-20.3	-27.5	2009
2010	10.88	3.65	32.51	1.74	25.65	28.20	19,155	37	124.0	123.8	107.75	5.46	105.48	0.96	5.21	274,601	251,236	23,364	34.8	44.1	2010
1								38	118.4	114.9	105.95	6.80	104.70	0.26	5.68	21,738	19,250	2,488	75.8	115.4	1
2	13.59	3.02	42.29	-0.21	39.11	49.32	4,647	38	119.7	116.9	106.42	6.09	105.25	2.34	5.76	16,689	15,799	891	32.6	45.8	2
3								39	120.6	118.6	107.01	6.87	104.25	1.26	5.67	23,358	21,835	1,523	50.1	80.1	3
4								39	121.0	120.0	108.51	9.06	105.13	1.34	5.39	21,929	19,390	2,539	47.7	52.7	4
5	12.86	4.32	39.22	5.07	32.89	34.04	4,621	37	121.2	121.2	108.90	9.43	104.97	0.76	5.14	25,475	22,386	3,089	57.5	72.1	5
6								37	121.2	122.2	108.22	7.02	105.32	1.19	5.16	22,716	21,176	1,540	34.1	39.4	6
7								38	121.1	123.2	107.80	5.32	105.65	1.31	5.20	23,899	21,750	2,149	38.5	42.7	7
8	10.69	4.63	35.57	-0.90	20.45	22.31	4,814	38	121.1	124.2	108.19	3.33	105.66	-0.47	5.17	24,051	21,792	2,259	26.6	28.0	8
9								37	121.1	125.5	108.48	3.77	105.77	0.29	5.05	22,397	20,630	1,767	17.5	25.0	9
10								34	121.3	127.0	107.78	3.69	106.46	0.56	4.92	24,193	21,211	2,982	21.9	27.9	10
11	7.13	2.68	16.78	2.75	15.13	14.26	5,073	32	121.5	128.7	107.78	2.46	106.67	1.52	4.73	24,371	23,960	411	21.8	33.8	11
12								33	121.8	130.6	107.95	2.24	105.88	1.25	4.67	23,813	22,225	1,587	19.0	21.4	12
2011	5.06	3.96	-0.62	-1.01	6.87	1.89	21,548														2011
1								34	126.9	133.8	107.69	1.64	105.86	1.11	4.64	25,352	23,467	1,884	16.6	22.0	1
2	6.55	5.01	12.40	-0.52	10.87	6.61	5,188	34	127.3	135.0	110.10	3.46	106.65	1.33	4.69	21,249	20,327	922	27.3	28.7	2
3								31	127.6	136.0	112.91	5.51	105.72	1.41	4.48	27,248	25,477	1,772	16.7	16.7	3
4								31	128.0	136.8	113.43	4.53	106.54	1.34	4.29	27,317	24,361	2,956	24.6	25.7	4
5	4.64	3.72	-0.49	-1.94	6.09	1.13	5,160														5
6																					6
7																					7
8	4.02	3.26	-7.57	1.73	4.65	-0.33	5,481														8
9																					9
10																					10
11	5.12	3.86	-4.87	-2.85	6.35	0.61	5,719														11
12																					12
資料	行政院 主 計 処							經濟 建設 委員会		行政院 主 計 処				財 政 統 処		部 計		資料			

注:公共支出=政府消費+政府投資+公営事業投資、年増率=対前年(同期、同月)伸び率%、GDP は 2011 年 5 月 19 日発表のもの、輸出入は国連の 2004 年「国際商品貿易統計(HD プック)」の新制度を採択(輸出入=輸出入+再輸出入)。

台湾主要経済指標 (続1)

年	鉱工業 生産指数		小売業 売上額		株価	株式売	マネーサプライ		預金総額 期末値		貸出総額 期末値		外貨	金利 水準 %			手形不渡比率		年	
	指数	年増率	金額	年増率	指数	買代金	M2日平均値	金額	年増率	金額	年増率	準備高	公定	貸出基	コール	枚数比率	金額比率			
月	点	%	億NT\$	%	1966=100	10億NT\$	10億NT\$	年増率	10億NT\$	%	10億NT\$	年増率	億US\$	歩合	本金利	レート	%	%	月	
2005	95.51	3.76	30,939	5.66	6,092	18,819	23,591	6.22	24,710	6.25	19,360	7.77	2,533	2.250	3.845	1.312	0.40	0.58	2005	
2006	100.00	4.70	31,471	1.72	6,842	23,900	25,057	6.22	25,942	4.99	20,154	4.10	2,661	2.750	4.115	1.552	0.49	0.64	2006	
2007	107.77	7.77	32,629	3.68	8,510	33,044	26,123	4.25	26,209	1.03	20,627	2.35	2,703	3.375	4.313	1.998	0.43	0.64	2007	
2008	105.85	-1.78	32,302	-1.00	7,024	26,115	26,820	2.67	27,978	6.75	21,332	3.42	2,917	2.000	4.205	2.014	0.38	0.66	2008	
2009	97.30	-8.08	32,815	1.59	6,460	29,680	28,753	7.21	29,556	5.64	21,491	0.75	3,482	1.250	2.563	0.109	0.30	0.53	2009	
2010	122.97	26.38	34,970	6.57	7,950	28,219	30,074	4.59	31,089	5.19	22,820	6.19	3,820	1.625	2.676	0.239	0.19	0.33	2010	
1	112.37	70.08	2,798	-7.08	8,099	2,983	29,572	5.40	29,763	6.45	21,554	0.98	3,507	1.250	2.564	0.108	0.21	0.35	1	
2	96.92	35.48	2,835	17.02	7,432	1,307	29,703	5.10	29,637	4.85	21,612	2.02	3,527	1.250	2.564	0.104	0.18	0.35	2	
3	120.55	39.49	2,725	7.05	7,775	2,325	29,701	4.58	29,694	4.13	21,514	1.45	3,550	1.250	2.564	0.130	0.19	0.34	3	
4	121.44	32.03	2,813	8.94	8,052	2,569	29,831	4.18	29,811	3.99	21,661	2.08	3,576	1.250	2.568	0.164	0.20	0.34	4	
5	124.73	30.99	2,880	7.76	7,526	1,985	29,859	3.54	29,869	3.69	21,834	3.03	3,601	1.250	2.568	0.174	0.19	0.31	5	
6	126.07	24.69	2,841	7.36	7,383	1,674	29,841	3.81	29,942	3.74	21,883	3.73	3,624	1.375	2.568	0.183	0.20	0.36	6	
7	128.86	20.93	3,014	8.82	7,639	2,236	29,967	4.12	30,132	4.01	22,002	4.63	3,701	1.375	2.592	0.196	0.20	0.34	7	
8	128.58	23.74	2,961	7.09	7,884	2,725	30,187	4.60	30,217	4.53	22,208	5.68	3,721	1.375	2.628	0.203	0.18	0.31	8	
9	123.79	12.21	2,861	8.32	8,040	2,630	30,254	4.66	30,376	4.59	22,185	5.29	3,805	1.500	2.628	0.210	0.18	0.35	9	
10	126.37	14.39	3,103	7.90	8,210	2,387	30,450	4.80	30,593	4.63	22,345	5.96	3,838	1.500	2.648	0.226	0.18	0.30	10	
11	130.34	19.37	3,007	5.73	8,350	2,324	30,684	5.20	30,735	4.99	22,542	6.34	3,793	1.500	2.672	0.231	0.17	0.33	11	
12	135.72	18.18	3,132	3.07	8,777	3,073	30,843	5.14	31,089	5.19	22,820	6.19	3,820	1.625	2.676	0.239	0.17	0.28	12	
2011																				2011
1	133.11	17.19	3,439	22.90	8,971	2,621	31,226	5.59	31,192	4.80	23,203	7.65	3,871	1.625	2.688	0.257	0.15	0.26	1	
2	110.66	13.28	2,808	-0.94	8,743	1,909	31,522	6.12	31,338	5.74	23,262	7.63	3,907	1.625	2.718	0.262	0.14	0.24	2	
3	138.90	13.82	2,966	8.87	8,575	2,633	31,474	5.97	31,312	5.45	23,276	8.20	3,926	1.625	2.718	0.274	0.16	0.32	3	
4	130.99	6.85	3,008	6.94	8,861	2,130	31,586	5.88	31,499	5.63	23,362	7.86	3,995	1.750	2.730	0.296	0.18	0.29	4	
5																				5
6																				6
7																				7
8																				8
9																				9
10																				10
11																				11
12																				12
資料	經濟部 統計 処				台湾証券取引所		中央 銀行				経済 研究 処				資料					

注：公定歩合は年末値を指す。貸出基本金利：台湾銀行、合作金庫、第一銀行、華南銀行、彰化銀行5行の平均金利  
 但し、貸出基本金利の中止により、2006年から、同5行の基準金利(新規貸出金利)を採択。コールレート：コールオーバーナイトレートを指す。

物價指數

單位：點、% 2006年=100

出所：行政院主計處

年 月	卸壳物價		消費者物價		食 物		衣 類		住 居		交 通		醫 療 保 險		教 育 娛 樂		雜 項		輸 入 物 價		輸 出 物 價		年 月
	指數	伸び率	指數	伸び率	指數	伸び率	指數	伸び率	指數	伸び率	指數	伸び率	指數	伸び率	指數	伸び率	指數	伸び率	指數	伸び率	指數	伸び率	
2005	94.67	0.62	99.41	2.31	100.64	7.25	102.47	-0.07	99.16	0.38	98.35	1.29	96.80	3.99	99.83	-0.23	95.76	-0.33	91.90	2.43	97.57	-2.46	2005
2006	100.00	5.63	100.00	0.60	100.00	-0.64	100.00	-2.41	100.00	0.85	100.00	1.68	100.00	3.30	100.00	0.17	100.00	4.43	100.00	8.81	100.00	2.49	2006
2007	106.47	6.47	101.80	1.80	102.85	2.85	103.01	3.01	100.94	0.94	101.72	1.72	103.91	3.91	100.61	0.61	101.90	1.90	108.95	8.95	103.56	3.56	2007
2008	111.95	5.15	105.39	3.53	111.65	8.55	104.88	1.82	102.39	1.44	104.10	2.34	106.17	2.18	101.93	1.31	103.50	1.58	118.58	8.84	101.34	-2.14	2008
2009	102.17	-8.74	104.47	-0.87	111.16	-0.44	104.81	-0.07	102.05	-0.33	99.93	-4.00	106.81	0.60	100.11	-1.78	106.46	2.85	107.19	-9.61	94.65	-6.60	2009
2010	107.75	5.46	105.48	0.96	111.84	0.62	107.32	2.40	102.55	0.48	102.71	2.78	107.50	0.65	100.06	-0.05	109.38	2.74	114.74	7.04	96.57	2.03	2010
2011																							2011
1	108.03	1.96	105.85	1.10	112.52	2.00	107.05	1.02	102.31	0.48	104.24	0.46	108.41	1.32	100.46	1.42	108.48	0.23	116.35	3.99	93.21	-2.89	1
2	110.50	3.83	106.65	1.33	112.75	2.70	103.48	2.15	104.32	0.63	104.49	1.41	108.59	1.51	101.57	0.15	110.05	0.77	120.24	7.01	95.28	-1.47	2
3	112.91	5.51	105.72	1.41	111.82	1.86	101.64	2.68	102.52	0.57	105.35	2.58	108.90	1.62	99.95	0.84	110.65	1.01	123.53	9.13	97.28	0.22	3
4	113.43	4.53	106.54	1.34	112.57	1.85	113.86	2.54	102.66	0.65	105.44	2.38	109.41	1.83	100.02	0.54	111.14	0.56	124.26	7.51	97.00	0.11	4
5																							5
6																							6
7																							7
8																							8
9																							9
10																							10
11																							11
12																							12

雇用概況

出所：行政院主計處

	就 業 状 况 千人 %							失 業 状 况 千人 %					賃 金 状 况 (平 均 賃 金) NT\$ %										
	15歲以 上人口	勞働力 人数	就業 人数	產 業 別 就 業 構 造				失業 人数	失業率 全体	年 齡 別			二次+三次產業		二次產業		製造業		三次產業				
				一次	二次	製造業	三次			15-24	25-44	45-64	金額	年增率	金額	年增率	金額	年增率	金額	年增率			
																						金額	年增率
2005	17,949	10,371	9,942	5.94	36.40	27.47	57.67	428	4.13	10.59	3.78	2.79	43,163	1.12	41,908	2.61	41,858	2.95	44,290	-0.24	2005		
2006	18,166	10,522	10,111	5.48	36.59	27.46	57.92	411	3.91	10.31	3.79	2.31	43,493	0.76	42,507	1.43	42,393	1.28	44,359	0.16	2006		
2007	18,392	10,713	10,294	5.28	36.80	27.61	57.92	419	3.91	10.65	3.86	2.24	44,414	2.12	43,302	1.87	43,169	1.83	45,380	2.30	2007		
2008	18,623	10,853	10,403	5.14	36.84	27.74	58.02	450	4.14	11.81	4.02	2.54	44,424	0.02	43,233	-0.16	43,105	-0.15	45,450	0.15	2008		
2009	18,855	10,917	10,279	5.28	35.85	27.15	58.87	639	5.85	14.49	5.93	3.90	42,176	-5.06	40,032	-7.40	39,152	-9.17	43,914	-3.38	2009		
2010	19,062	11,070	10,493	5.24	35.92	27.27	58.84	577	5.21	13.09	5.35	3.39	44,430	5.34	42,869	7.09	42,420	8.35	45,720	4.11	2010		
2011																							2011
1	19,169	11,140	10,623	5.14	36.22	27.34	58.63	517	4.64	12.27	4.81	2.85	82,456	53.23	77,036	42.54	77,819	42.81	86,959	62.17	1		
2	19,183	11,123	10,601	5.11	36.00	27.45	58.61	522	4.69	12.85	4.83	2.85	45,939	-31.53	46,559	-25.49	47,107	-25.4	45,423	-35.87	2		
3	19,198	11,128	10,629	5.07	36.31	27.48	58.63	499	4.48	12.42	4.62	2.68	40,943	0.49	38,695	0.64	38,202	0.87	42,823	0.46	3		
4	19,213	11,126	10,648	5.09	36.31	27.58	58.60	477	4.29	12.21	4.40	2.57	40,762	1.20	38,601	0.59	38,154	0.72	42,573	1.74	4		
5																							5
6																							6
7																							7
8																							8
9																							9
10																							10
11																							11
12																							12

## 貿易統計

## 1.国・地域別

単位：百万 US\$, % 出所：財政部統計処

年 月	合 計					ア		シ		ア		日		本		年 月
	輸出金額	輸入金額	収 支	輸出伸び率	輸入伸び率	輸出金額	輸入金額	収 支	輸出伸び率	輸入伸び率	輸出金額	輸入金額	収 支	輸出伸び率	輸入伸び率	
2005	198,432	182,614	15,817	8.8	8.2	129,053	106,140	22,913	12.1	7.8	15,111	46,053	-30,943	9.4	5.3	2005
2006	224,017	202,698	21,319	12.9	11	146,759	116,020	30,739	13.7	9.3	16,300	46,284	-29,984	7.9	0.5	2006
2007	246,677	219,252	27,425	10.1	8.2	164,346	121,072	43,274	12.0	4.4	15,934	45,937	-30,003	-2.2	-0.8	2007
2008	255,629	240,448	15,181	3.6	9.7	169,521	125,022	44,500	3.1	3.3	17,556	46,508	-28,952	10.2	1.2	2008
2009	203,675	174,371	29,304	-20.3	-27.5	140,108	98,471	41,637	-17.4	-21.2	14,502	36,220	-21,718	-17.4	-22.1	2009
2010	274,601	251,236	23,364	34.8	44.1	190,791	142,926	47,865	36.2	45.1	18,006	51,917	-33,911	24.2	43.3	2010
2011																2011
1	25,352	23,467	1,884	16.6	22.0	17,707	13,403	4,305	15.3	25.6	1,589	4,444	-2,855	8.5	20.5	1
2	21,249	20,327	922	27.3	28.7	15,112	11,442	3,670	32.8	23.3	1,372	4,398	-3,026	14.8	21.5	2
3	27,248	25,477	1,772	16.7	16.7	18,782	14,457	4,325	13.7	18.0	1,465	4,794	-3,328	-2.5	1.0	3
4	27,317	24,361	2,956	24.6	25.7	19,106	13,814	5,292	22.1	26.8	1,633	4,251	-2,618	15.5	2.4	4
5																5
6																6
7																7
8																8
9																9
10																10
11																11
12																12

年 月	中 国 + 香 港					中 国					香 港					年 月
	輸出金額	輸入金額	収 支	輸出伸び率	輸入伸び率	輸出金額	輸入金額	収 支	輸出伸び率	輸入伸び率	輸出金額	輸入金額	収 支	輸出伸び率	輸入伸び率	
2005	77,679	22,203	55,476	12.2	16.2	43,644	20,094	23,550	20.1	19.7	34,036	2,110	31,926	3.5	-8.6	2005
2006	89,190	26,664	62,526	14.8	20.1	51,809	24,783	27,025	18.7	23.3	37,381	1,881	35,501	9.8	-10.9	2006
2007	100,396	29,840	70,557	12.6	11.9	62,417	28,015	34,402	20.5	13	37,980	1,825	36,155	1.6	-3	2007
2008	99,573	32,884	66,689	-0.8	10.2	66,884	31,391	35,492	7.2	12.1	32,690	1,493	31,197	-13.9	-18.2	2008
2009	83,694	25,546	58,148	-15.9	-22.3	54,249	24,423	29,825	-18.9	-22.2	29,445	1,123	28,323	-9.9	-24.8	2009
2010	114,742	37,574	77,169	37.1	47.1	76,935	35,946	40,989	41.8	47.2	37,807	1,628	36,179	28.4	45	2010
2011																2011
1	10,222	3,900	6,322	7.1	36.5	7,013	3,725	3,288	10.6	39.0	3,209	175	3,034	0.3	-1.3	1
2	8,723	2,583	6,140	31.8	22.1	6,246	2,493	3,753	37.1	22.9	2,476	90	2,387	20.2	3.7	2
3	11,245	4,227	7,019	9.6	44.7	7,661	4,077	3,583	9.7	47.1	3,585	149	3,436	9.4	0.7	3
4	11,159	4,006	7,153	15.0	44.4	7,524	3,886	3,637	14.8	46.8	3,636	120	3,516	15.4	-5.7	4
5																5
6																6
7																7
8																8
9																9
10																10
11																11
12																12

貿易統計 1.国・地域別(続1) 単位：百万 US\$, % 出所：財政部統計処

年 月	韓 国					ア セ ア ン ※					米 国					年 月
	輸出金額	輸入金額	収 支	輸出伸び率	輸入伸び率	輸出金額	輸入金額	収 支	輸出伸び率	輸入伸び率	輸出金額	輸入金額	収 支	輸出伸び率	輸入伸び率	
2005	5,877	13,239	-7,362	4.4	13.5	26,931	21,104	5,828	13.8	3.8	29,114	21,171	7,943	1.3	-2.8	2005
2006	7,154	15,000	-7,845	21.7	13.3	30,651	23,304	7,347	13.8	10.4	32,361	22,664	9,696	11.2	7.1	2006
2007	7,794	15,158	-7,364	8.9	1.1	35,784	23,693	12,091	16.7	1.7	32,077	26,508	5,569	-0.9	17	2007
2008	8,706	13,168	-4,463	11.7	-13.1	38,389	25,582	12,807	7.3	8.0	30,791	26,327	4,464	-4	-0.7	2008
2009	7,303	10,507	-3,204	-16.1	-20.2	30,148	19,762	10,386	-21.5	-22.8	23,553	18,154	5,399	-23.5	-31	2009
2010	10,682	16,059	-5,377	46.3	52.8	41,358	28,783	12,575	37.2	45.6	31,466	25,379	6,087	33.6	39.8	2010
2011																2011
1	1,077	1,581	-505	36.0	32.6	4,171	2,638	1,533	32.14	21.07	2,794	2,424	370	26.3	22.6	1
2	936	1,363	-427	35.2	43.0	3,576	2,265	1,312	42.4	23.4	2,358	1,896	462	24.5	12.2	2
3	1,027	1,666	-639	17.3	22.0	4,381	2,742	1,639	30.0	11.5	2,963	2,464	500	21.3	10.9	3
4	1,184	1,633	-449	39.5	36.0	4,406	2,645	1,762	37.6	24.4	3,234	2,131	1,103	39.7	10.5	4
5																5
6																6
7																7
8																8
9																9
10																10
11																11
12																12

※ アセアン：ここではインドネシア、マレーシア、フィリピン、シンガポール、タイ、ベトナムの6カ国

年 月	欧 州					中 東					年 月
	輸出金額	輸入金額	収 支	輸出伸び率	輸入伸び率	輸出金額	輸入金額	収 支	輸出伸び率	輸入伸び率	
2005	23,627	21,895	1,731	-0.8	3.0	4,157	19,153	-14,996	13.3	36.5	2005
2006	26,111	21,452	4,659	10.5	-2.0	4,462	24,916	-20,454	7.3	30.1	2006
2007	28,635	23,567	5,068	9.7	9.9	5,563	27,826	-22,263	24.7	11.7	2007
2008	29,948	24,451	5,497	4.6	3.8	5,715	38,933	-33,218	2.7	39.9	2008
2009	22,577	19,456	3,121	-24.6	-20.4	4,583	22,513	-17,930	-19.8	-42.2	2009
2010	29,372	26,005	3,367	30.1	33.7	6,226	31,389	-25,164	35.8	39.4	2010
2011											2011
1	2,660	2,475	186	9.8	30.8	621	2,960	-2,339	41.1	1.5	1
2	2,152	2,051	102	11.4	27.0	430	2,832	-2,402	9.2	39.5	2
3	3,056	2,782	274	25.1	26.2	690	2,829	-2,139	32.6	-11.9	3
4	2,737	2,382	355	24.8	15.6	619	3,040	-2,422	29.1	12.7	4
5											5
6											6
7											7
8											8
9											9
10											10
11											11
12											12

貿易統計 2.主要輸出製品別 単位：百万 US\$ % 出所：財政部統計処

	合計		鉱物		化学		プラスチック・ゴム		紡織		金属		機械電機		輸送機器		光学機器		
	金額	伸び率	金額	伸び率	金額	伸び率	金額	伸び率	金額	伸び率	金額	伸び率	金額	伸び率	金額	伸び率	金額	伸び率	
2005	198,432	8.8	9,174	62.1	10,126	27.1	14,733	16.5	11,840	-5.8	20,468	11.1	98,268	3.7	7,308	11.9	14,347	17.4	2005
2006	224,017	12.9	11,122	21.2	11,269	11.3	15,908	8.0	11,789	-0.4	24,011	17.3	111,592	13.6	7,378	1.0	18,362	28.0	2006
2007	246,677	10.1	14,140	27.1	14,867	31.9	18,925	19.0	11,623	-1.4	27,752	15.6	118,032	5.8	8,029	8.8	19,916	8.5	2007
2008	255,629	3.6	19,208	35.8	17,241	16.0	19,674	4.0	10,900	-6.2	28,221	1.7	114,247	-3.2	9,095	13.3	21,809	9.5	2008
2009	203,675	-20.3	11,697	-39.1	13,930	-19.2	16,523	-16.0	9,344	-14.3	19,359	-31.4	95,215	-16.7	7,727	-15.0	16,087	-26.2	2009
2010	274,601	34.8	14,846	26.9	19,227	38.0	22,255	34.7	11,301	20.9	25,884	33.7	131,277	37.9	9,333	20.8	23,624	46.8	2010
2011																			2011
1	25,333	16.6	1,477	-1.5	1,890	21.4	2,048	17.2	1,027	23.9	2,502	23.3	12,005	19.0	900	15.1	1,979	7.1	1
2	21,226	27.2	1,317	33.8	1,930	60.5	1,847	45.9	869	45.7	1,952	25.5	9,740	22.6	615	6.4	1,731	6.1	2
3	27,225	16.6	1,650	40.1	2,235	14.6	2,331	16.7	1,239	21.1	2,718	20.2	12,103	13.3	907	17.1	2,196	2.2	3
4	27,317	24.6	1,672	67.9	2,189	38.2	2,278	21.7	1,198	21.7	2,657	28.8	12,634	22.3	855	12.8	2,021	-2.0	4
5																			5
6																			6
7																			7
8																			8
9																			9
10																			10
11																			11
12																			12

貿易統計 3.主要輸入製品別 単位：百万 US\$ % 出所：財政部統計処

	合計		鉱物		化学		プラスチック・ゴム		紡織		金属		機械電機		輸送機器		光学機器		
	金額	伸び率	金額	伸び率	金額	伸び率	金額	伸び率	金額	伸び率	金額	伸び率	金額	伸び率	金額	伸び率	金額	伸び率	
2005	182,614	8.2	29,859	30.0	19,495	10.8	6,143	12.3	2,635	-2.9	18,808	1.8	68,833	3.0	6,977	31.1	11,335	-10.0	2005
2006	202,698	11.0	38,809	30.0	22,468	15.3	6,604	7.5	2,730	3.6	23,159	23.1	72,541	5.4	4,950	-29.1	12,376	9.2	2006
2007	219,252	8.2	45,897	18.3	24,835	10.5	6,952	5.3	2,674	-2.1	26,623	15.0	72,528	0.0	5,391	8.9	13,008	5.1	2007
2008	240,448	9.7	65,245	42.2	26,591	7.1	7,161	3.0	2,702	1.1	28,922	8.6	70,575	-2.7	4,380	-18.8	10,819	-16.8	2008
2009	174,371	-27.5	39,335	-39.7	20,425	-23.2	5,946	-17.0	2,190	-18.9	15,195	-47.5	59,005	-16.4	4,175	-4.7	7,465	-31.0	2009
2010	251,236	44.1	55,326	40.7	29,339	43.6	8,699	46.3	2,902	32.5	24,352	60.3	86,523	46.6	6,133	46.9	10,858	45.5	2010
2011																			2011
1	23,457	21.9	5,057	10.7	2,848	26.7	862	30.7	325	41.0	2,352	37.6	7,904	26.1	565	27.8	844	12.3	1
2	20,324	28.7	5,023	52.8	2,601	26.6	713	28.8	207	21.8	1,986	29.6	6,571	21.8	539	50.2	773	3.2	2
3	25,477	16.7	5,688	12.8	3,320	36.6	927	17.8	321	38.2	2,568	25.1	8,253	9.3	609	33.5	1,120	12.7	3
4	24,361	25.7	6,342	44.2	2,998	36.8	885	31.1	300	37.2	2,496	31.5	7,239	7.1	504	17.6	993	14.4	4
5																			5
6																			6
7																			7
8																			8
9																			9
10																			10
11																			11
12																			12

鉱工業生産指数 単位：点、% 2006年=100 出所：經濟部統計処

年 月	鉱工業		鉱業		製造業		金属機械		電子情報		化学		民生		光熱		水道		建設		年 月
	指数	伸び率	指数	伸び率	指数	伸び率	指数	伸び率	指数	伸び率	指数	伸び率	指数	伸び率	指数	伸び率	指数	伸び率	指数	伸び率	
2005	95.51	3.76	105.28	-9.40	95.69	3.66	98.24	-0.90	88.16	15.36	101.02	-0.87	102.22	-3.40	97.72	4.25	97.25	0.55	91.73	11.38	2005
2006	100.00	4.70	100.00	-5.02	100.00	4.50	100.00	1.79	100.00	13.43	100.00	-1.01	100.00	-2.17	100.00	2.33	100.00	2.83	100.00	9.02	2006
2007	107.77	7.77	82.96	-17.04	108.34	8.34	101.78	1.78	117.66	17.66	106.37	6.37	99.68	-0.32	102.97	2.97	100.29	0.29	99.52	-0.48	2007
2008	105.85	-1.78	79.07	-4.69	106.65	-1.56	94.42	-7.23	125.68	6.82	98.44	-7.46	93.90	-5.80	101.11	-1.81	98.50	-1.78	90.30	-9.26	2008
2009	97.30	-8.08	72.43	-8.40	98.15	-7.97	76.43	-19.05	119.05	-5.28	98.01	-0.44	87.35	-6.98	97.83	-3.24	96.26	-2.27	73.07	-19.08	2009
2010	123.50	26.38	83.25	14.94	126.22	28.60	100.92	32.04	165.88	39.34	111.63	10.3	96.59	10.57	102.81	5.09	97.56	1.35	65.90	-9.81	2010
2011																					2011
1	133.39	17.19	91.45	14.99	136.20	17.52	108.57	16.4	182.03	25.96	112.23	2.21	106.79	12.04	98.69	1.96	99.90	2.27	89.07	43.18	1
2	110.32	13.28	70.22	2.54	113.63	15.06	90.23	20.79	158.3	22.58	95.4	2.25	72.14	-3.91	88.84	1.97	89.23	2.18	32.71	-58.96	2
3	138.90	13.82	79.97	1.11	143.08	14.37	118.2	18.21	194.48	19.79	113.46	1.24	103.3	6.03	101.84	2.00	98.44	0.65	55.72	2.66	3
4	130.99	6.85	77.37	-5.53	134.62	7.09	109.49	9.03	183.15	11.55	107.69	-3.06	98.98	1.31	97.12	1.95	95.69	1.27	60.69	3.1	4
5																					5
6																					6
7																					7
8																					8
9																					9
10																					10
11																					11
12																					12

商業売上高伸び率 単位：% 出所：經濟部統計処

年 月	商業																				年 月	
	商業	卸売業	飲食業	小売業	総合小売	百貨店	スーパー	コンビニ	量販店	その他総合小売	食品飲料等	衣類	家庭用品	化粧品薬品	文教娯楽品	建材	燃料	3C商品	自動車バイク等	その他専門小売		無店舗
2005	6.35	6.61	6.69	5.66	2.99	5.30	2.16	9.03	0.29	-5.11	5.36	-1.19	6.98	4.74	-1.16	2.30	10.18	7.06	10.59	5.42	14.85	2005
2006	6.62	8.67	4.58	1.72	2.96	-0.91	1.88	8.80	1.53	3.14	5.44	-2.53	3.61	2.46	8.08	9.36	9.12	4.89	-8.75	4.36	-3.29	2006
2007	6.64	7.84	4.37	3.68	4.42	6.42	7.71	2.02	3.67	3.12	3.82	4.07	4.49	6.39	2.61	1.18	7.09	3.92	-2.34	-1.51	11.95	2007
2008	2.32	3.55	1.82	-1.00	2.35	-0.17	9.29	1.12	5.93	-0.90	3.12	1.11	-0.85	3.73	-0.16	1.69	1.67	-1.36	-20.19	0.45	13.75	2008
2009	-3.18	-4.94	0.04	1.59	2.29	3.18	4.51	0.03	1.83	2.88	3.52	0.29	-0.22	0.05	-0.69	-3.29	-3.62	-7.44	13.86	-6.01	10.05	2009
2010	9.59	10.80	7.12	6.56	7.10	8.26	5.31	8.66	5.89	5.67	2.38	4.73	6.27	4.86	4.45	6.65	8.25	2.48	14.64	0.63	8.48	2010
2011																						2011
1	13.26	9.65	15.48	22.90	19.90	27.04	14.37	4.93	38.88	13.07	9.41	19.17	7.57	10.42	11.98	14.21	9.97	17.39	79.45	11.10	14.98	1
2	4.74	7.22	2.45	-0.94	-5.02	-1.22	-0.36	3.06	-22.60	-5.07	2.54	-4.94	-2.30	3.33	-2.48	-1.99	5.03	-2.10	5.60	-1.93	3.77	2
3	7.44	7.09	3.80	8.87	5.32	2.71	16.03	1.23	8.71	2.92	4.55	3.15	5.17	4.02	2.79	4.19	6.61	-0.27	40.77	3.95	3.63	3
4	4.87	4.04	8.22	6.94	10.19	15.53	10.03	7.17	8.70	7.33	5.99	7.47	6.67	7.48	2.16	5.59	6.28	1.18	7.87	3.55	6.85	4
5																						5
6																						6
7																						7
8																						8
9																						9
10																						10
11																						11
12																						12

## 為替相場(みずほコーポレート銀行公示レート)

### 1.2011年4月の為替レート

日	US\$/¥	US\$/NT\$	¥/NT\$	日	US\$/¥	US\$/NT\$	¥/NT\$	日	US\$/¥	US\$/NT\$	¥/NT\$	日	US\$/¥	US\$/NT\$	¥/NT\$
別	仲 値	仲 値	仲 値	別	仲 値	仲 値	仲 値	別	仲 値	仲 値	仲 値	別	仲 値	仲 値	仲 値
1	83.45	29.29	0.3510	9	土曜日			17	日曜日			25	82.35	28.91	0.3511
2	土曜日			10	日曜日			18	83.00	29.08	0.3504	26	81.85	28.94	0.3536
3	日曜日			11	84.75	28.90	0.3410	19	82.50	29.15	0.3533	27	81.85	28.85	0.3525
4	祝 日			12	83.60	29.10	0.3481	20	82.80	28.99	0.3501	28	81.75	28.72	0.3513
5	祝 日			13	84.15	29.01	0.3447	21	82.25	28.92	0.3516	29	81.55	28.68	0.3517
6	85.45	29.06	0.3401	14	83.60	28.97	0.3465	22	81.80	28.91	0.3534	30	土曜日		
7	85.35	28.94	0.3391	15	83.25	29.02	0.3486	23	土曜日						
8	85.35	28.94	0.3391	16	土曜日			24	日曜日			MID	83.19	28.97	0.3483

### 2. 1996年以降 US\$対 NT\$相場推移(月間仲値平均)

	1996年	1997年	1998年	1999年	2000年	2001年	2002年	2003年	2004年	2005年	2006年	2007年	2008年	2009年	2010年	2011年	
1月	27.41	27.44	33.81	32.25	30.78	32.70	35.03	34.59	33.68	31.91	32.09	32.74	32.36	33.29	31.86	29.04	1月
2月	27.48	27.54	32.81	32.53	30.71	32.31	35.05	34.77	33.21	31.49	32.34	32.95	31.58	34.22	32.05	29.30	2月
3月	27.41	27.53	32.46	33.12	30.70	32.59	35.01	34.71	33.30	31.14	32.48	33.01	30.59	34.33	31.83	29.51	3月
4月	27.18	27.61	32.98	32.89	30.49	32.91	34.90	34.81	32.99	31.51	32.30	33.14	30.33	33.66	31.47	28.97	4月
5月	27.33	27.76	33.45	32.76	30.74	33.19	34.44	34.71	33.51	31.29	31.75	33.26	30.58	32.88	31.82		5月
6月	27.67	27.88	34.48	32.48	30.81	34.28	33.98	34.62	33.63	31.35	32.47	32.95	30.36	32.77	32.18		6月
7月	27.55	27.96	34.38	32.28	30.94	34.78	33.39	34.40	33.89	31.90	32.61	32.80	30.40	32.89	32.12		7月
8月	27.49	28.71	34.69	32.01	31.08	34.60	33.96	34.32	34.11	32.09	32.78	32.96	31.21	32.86	31.89		8月
9月	27.49	28.61	34.59	31.80	31.20	34.57	34.59	33.99	33.91	32.91	32.90	32.99	31.96	32.59	31.72		9月
10月	27.51	29.39	33.01	31.77	31.81	34.55	34.95	33.86	33.80	33.48	33.19	32.54	32.68	32.30	30.80		10月
11月	27.50	31.59	32.52	31.73	32.43	34.48	34.70	34.04	32.76	33.57	32.81	32.33	33.09	32.32	30.32		11月
12月	27.50	32.35	32.29	31.61	33.09	34.70	34.85	34.05	32.19	33.29	32.51	32.42	33.12	32.26	29.89		12月
年平均	27.46	28.69	33.46	32.27	31.23	33.81	34.57	34.41	33.42	32.16	32.52	32.84	31.52	33.03	31.77		年平均

### 3. 1996年以降のUS\$対¥相場推移(月間仲値平均)

	1996年	1997年	1998年	1999年	2000年	2001年	2002年	2003年	2004年	2005年	2006年	2007年	2008年	2009年	2010年	2011年	
1月	105.69	117.83	130.44	113.40	105.18	116.71	132.53	118.72	106.44	103.29	115.32	120.27	107.90	90.61	91.17	82.56	1月
2月	105.87	122.91	125.78	116.64	109.58	116.14	133.54	119.36	106.50	104.73	117.87	120.69	107.31	92.36	90.09	82.88	2月
3月	105.75	122.48	128.77	119.67	106.73	121.22	131.15	118.57	108.60	105.24	117.24	117.29	100.71	97.68	90.53	81.78	3月
4月	107.32	125.69	131.72	119.55	105.46	123.76	130.91	119.78	107.46	107.18	117.10	118.77	102.59	98.77	93.39	83.19	4月
5月	106.27	118.85	134.77	121.79	108.11	121.81	126.42	117.26	111.96	106.65	117.71	120.67	104.16	96.59	92.07		5月
6月	108.87	114.39	140.34	120.92	106.28	122.03	123.52	118.17	109.50	108.58	114.46	122.50	106.90	96.64	90.88		6月
7月	109.32	115.06	140.53	119.56	107.90	124.55	118.00	118.65	109.30	111.92	115.62	121.54	106.64	94.45	87.66		7月
8月	107.80	117.77	144.57	113.43	108.13	121.63	118.95	118.82	110.39	110.70	115.82	116.65	109.24	94.80	85.40		8月
9月	109.67	120.90	134.45	107.55	106.80	118.93	120.77	115.06	109.98	111.08	117.02	115.03	106.69	91.45	84.41		9月
10月	112.11	121.15	121.00	105.85	108.38	121.26	123.85	109.63	109.08	114.80	118.67	115.70	100.40	90.23	81.86		10月
11月	112.28	125.26	120.05	104.91	108.80	122.33	121.45	109.26	104.84	118.36	117.22	111.10	96.93	89.16	82.44		11月
12月	113.85	129.61	117.36	102.65	112.14	127.51	121.90	107.81	103.79	118.54	117.25	112.34	91.20	89.75	83.29		12月
年平均	108.73	120.99	130.82	113.83	107.79	121.49	125.25	115.92	108.15	110.09	116.78	117.71	103.39	93.54	87.77		年平均

### 4. 1996年以降の¥対NT\$相場推移(月間仲値平均)

	1996年	1997年	1998年	1999年	2000年	2001年	2002年	2003年	2004年	2005年	2006年	2007年	2008年	2009年	2010年	2011年	
1月	0.2593	0.2330	0.2593	0.2844	0.2927	0.2802	0.2643	0.2914	0.3164	0.3090	0.2783	0.2723	0.3000	0.3675	0.3495	0.3504	1月
2月	0.2596	0.2241	0.2609	0.2791	0.2802	0.2782	0.2625	0.2914	0.3119	0.3007	0.2744	0.2730	0.2943	0.3707	0.3558	0.3536	2月
3月	0.2592	0.2248	0.2521	0.2768	0.2877	0.2689	0.2670	0.2928	0.3068	0.2959	0.2771	0.2814	0.3038	0.3515	0.3517	0.3609	3月
4月	0.2532	0.2196	0.2504	0.2752	0.2891	0.2659	0.2667	0.2907	0.3071	0.2940	0.2758	0.2790	0.2957	0.3409	0.3370	0.3483	4月
5月	0.2571	0.2339	0.2482	0.2690	0.2844	0.2726	0.2725	0.2960	0.2994	0.2934	0.2843	0.2756	0.2936	0.3405	0.3457		5月
6月	0.2540	0.2438	0.2458	0.2687	0.2899	0.2810	0.2751	0.2929	0.3071	0.2887	0.2837	0.2690	0.2841	0.3391	0.3541		6月
7月	0.2521	0.2431	0.2447	0.2701	0.2868	0.2792	0.2830	0.2899	0.3100	0.2850	0.2821	0.2699	0.2851	0.3483	0.3664		7月
8月	0.2550	0.2439	0.2400	0.2822	0.2875	0.2845	0.2855	0.2889	0.3090	0.2899	0.2831	0.2827	0.2857	0.3467	0.3734		8月
9月	0.2506	0.2366	0.2573	0.2958	0.2921	0.2907	0.2865	0.2955	0.3080	0.2963	0.2811	0.2868	0.2996	0.3564	0.3758		9月
10月	0.2453	0.2426	0.2735	0.3001	0.2935	0.2849	0.2822	0.3089	0.3100	0.2916	0.2797	0.2813	0.3259	0.3580	0.3763		10月
11月	0.2449	0.2522	0.2710	0.3025	0.2981	0.2819	0.2857	0.3115	0.3125	0.2837	0.2799	0.2911	0.3415	0.3625	0.3679		11月
12月	0.2415	0.2496	0.2752	0.3080	0.2951	0.2722	0.2859	0.3159	0.3102	0.2809	0.2773	0.2887	0.3633	0.3596	0.3588		12月
年平均	0.2527	0.2372	0.2565	0.2843	0.2898	0.2784	0.2764	0.2972	0.3090	0.2924	0.2797	0.2792	0.3061	0.3535	0.3594		年平均

### 1. 対台投資

単位：百万 US\$, 資料：経済部投資審議委員会

※NIES.3=香港+韓国+シンガポール ※ASEAN.5=マレーシア、インドネシア、タイ、フィリピン、ベトナム

年 月	A. 対台投資合計		日 本		NIES.3		ASEAN.5		米 国		欧 州		中 南 米		B. 中 国		A+B 合計		年 月
	件数	金額	件数	金額	件数	金額	件数	金額	件数	金額	件数	金額	件数	金額	件数	金額	件数	金額	
2005	1,131	4,228	214	724	181	450	55	72	138	804	123	685	224	1,202	2009/07 より 中国の対台 投資を開放	1,131	4,228	2005	
2006	1,846	13,969	313	1,591	295	1,122	109	324	275	883	201	7,510	409	2,188		1,846	13,969	2006	
2007	2,267	15,361	358	1,000	366	415	94	513	308	3,148	236	7,096	556	2,651		2,267	15,361	2007	
2008	1,845	8,237	300	440	378	781	93	280	283	2,857	195	2,139	299	1,309		1,845	8,237	2008	
2009	1,711	4,798	266	239	322	363	168	299	281	264	136	2,085	276	1,199	23	37	1,734	4,835	2009
2010	2,042	3,812	340	400	414	315	220	112	235	319	173	1,231	271	1,097	79	94	2,121	3,906	2010
2011																			2011
1	175	346	22	11	29	33	19	134	36	10	15	173	22	88	10	5	185	351	1
2	142	475	20	21	28	327	14	3	26	14	14	21	17	60	8	2	150	477	2
3	216	239	85	38	34	48	23	12	18	6	14	10	18	105	10	7	226	246	3
4	174	330	34	30	36	59	19	2	20	16	14	56	18	136	3	0	177	330	4
5																			5
6																			6
7																			7
8																			8
9																			9
10																			10
11																			11
12																			12

### 2. 台湾対外投資統計

単位、資料：同 1.

注：対中国投資は、法令の修正により 1997 年、1998 年、2002 年、2003 年、2008 年当局事前認可なしの過去の投資案の追認申請を含む

年 月	A. 対外投資合計		日 本		NIES.3		ASEAN.5		米 国		欧 州		中 南 米		B. 中 国		A+B 合計		年 月
	件数	金額	件数	金額	件数	金額	件数	金額	件数	金額	件数	金額	件数	金額	件数	金額	件数	金額	
2005	521	2,447	22	43	61	209	74	166	155	315	33	299	105	1,300	1,297	6,007	1,818	8,454	2005
2006	478	4,315	22	11	79	1,094	54	259	127	485	31	464	109	1,849	1,090	7,642	1,568	11,958	2006
2007	464	6,470	29	19	69	1,395	48	900	94	1,346	20	418	112	1,817	996	9,971	1,460	16,441	2007
2008	387	4,466	23	52	74	1,270	43	682	67	400	35	138	72	1,715	643	10,691	1,030	15,158	2008
2009	251	3,006	20	103	63	288	26	365	49	1,114	16	100	39	845	590	7,143	841	10,148	2009
2010	247	2,823	22	41	62	281	25	1,050	39	491	13	51	40	784	914	14,618	1,161	17,441	2010
2011																			2011
1	12	158	3	2	0	3	2	6	1	88	1	0	0	43	96	854	108	1,012	1
2	17	65	2	1	9	33	0	6	1	3	3	1	2	18	49	1,094	66	1,159	2
3	37	455	1	230	4	34	3	48	8	18	3	9	7	100	78	1,940	115	2,394	3
4	27	278	2	3	8	53	5	107	5	23	1	0	5	88	72	910	99	1,188	4
5																			5
6																			6
7																			7
8																			8
9																			9
10																			10
11																			11
12																			12

# 台北市日本工商会

台北市中山北路 2 段 57-1 号 7 楼

TEL: (02) 2522- 2163

FAX: (02) 2561- 9767

E-Mail: [jccit@ms27.hinet.net](mailto:jccit@ms27.hinet.net)