

# 調查月報 2011/04

[www.japan.org.tw](http://www.japan.org.tw)

台北市日本工商會

# 調査月報 2011/04

www.mizuhocbk.com.tw

## 目次

<b>A.台湾経済</b>	1.景気	1	2.物価	1	3.失業率	1		
	4.通関貿易	2	5.鉱工業生産	2	6.小売業売上高	2		
<b>B.トピックス</b>	台湾対中国投資規制の緩和		対中国 ウェハ工場、液晶パネル工場、IC 設計・IC テスト・ IC パッケージング投資のコア技術審査及び監督作業要点の修正			3		
<b>C.経済統計</b>	台湾主要経済指標	4	物価指数	6	雇用概況	6	鉱工業生産指数	7
	商業売上高伸び率	7	貿易統計	8	為替相場	11	対台・対外投資統計	13

みずほコーポレート銀行  
台北支店/台中支店/高雄支店

# 1.景気 2011年2月

## a.景気総合判断点数:33点

株価指数と通関輸出の上昇はあったが、機械と電機設備輸入の伸び率鈍化、商業売上と製造業売上の下落等で、前月より1点下落し33点となった。景気対策信号は6ヶ月連続に過熱注意を示す「黄赤ランプ」を維持している。

## b.景気動向指数

①景気一致指数 135.9、前月比+1.3%。  
(当面の景気動向を示す指数)

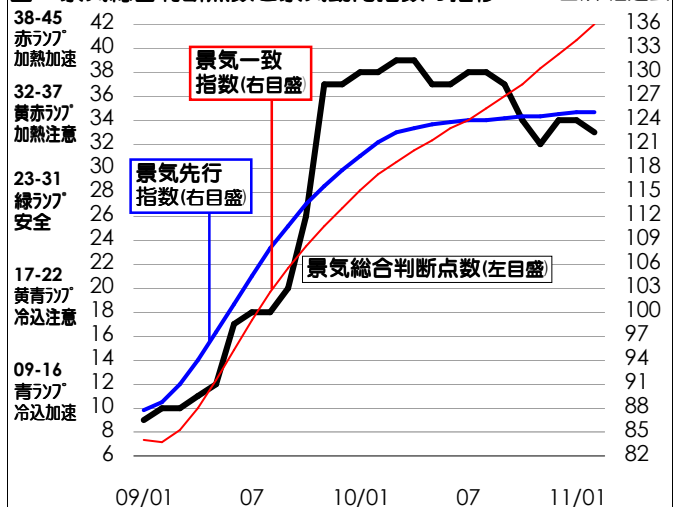
通関輸出、製造業売上げなどが軒並み上昇したことから、増加した。

②景気先行指数 125.0、前月比+0.0%。  
(数カ月先の景気動向を示す指数)

商工業残業時間数、SEMI※半導体B/B以外、は上昇したが、輸出受注、株価指数が下落したことから、前月と同水準を維持している。

(※SEMI=国際半導体製造装置材料協会)

図1.景気総合判断点数と景気動向指数の推移 出所:経建会



# 2.物価 2011年2月

## a.消費者物価 CPI

2月指数:106.65、前月比+0.76%

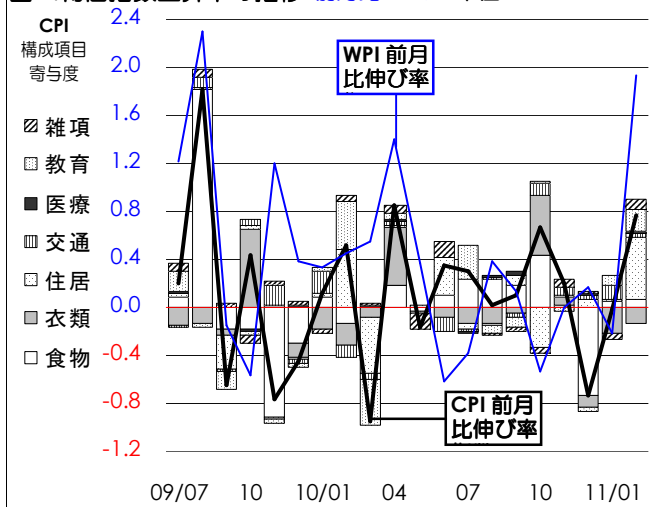
- ①肉類・果物の値上げによる食品類の上昇
- ②既製服の値上げによる衣類の上昇
- ③ガソリンの値上げによる交通類の上昇
- ④健康保険料と旧正月の旅行費用の引上げ、薬品と健康食品の値上げ等から、上昇傾向を示している。

## b.卸売物価 WPI

2月指数: 110.10、前月比+1.94%

石油化学と紡績品の高騰、農産品の値上げ、基本金属や化学材料等原材料の値上げに加え、輸入物価値上げ幅の上昇を主因に、上昇幅は拡大。

図2.物価指数上昇率の推移 前月比ベース 単位:% 出所:主計処



# 3.失業率 2011年2月

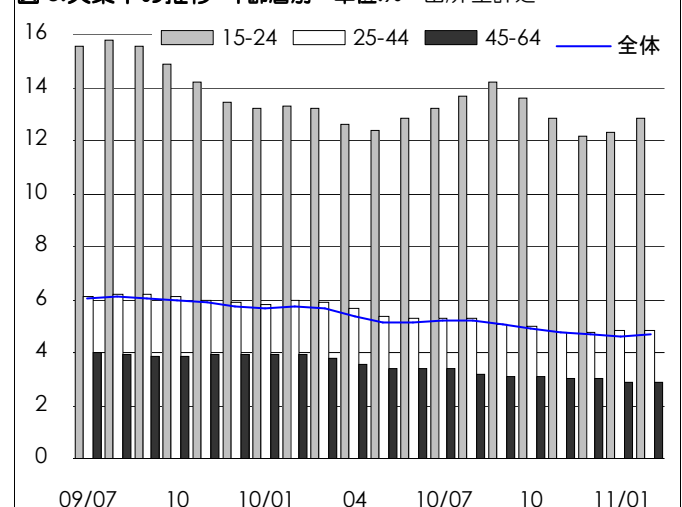
## a.失業率 4.69%

先月より0.05ポイント上昇。失業者数は前月より5千人増加した。職場の業務縮小・休業による失業者及び初めて職探しをする失業者は4,000人増加した。

## b.就業

就業者数は、前年同月比+2.20%の1,060万人。業種別では、製造業は前年同月比+4.12%の291万人、第三次産業は同+1.19%の621万人となっている。産業別就業者数の構成比を見ると、製造業27.45%、第三次産業58.61%、その他(一次産業+製造業を除く二次産業)13.94%となっている。

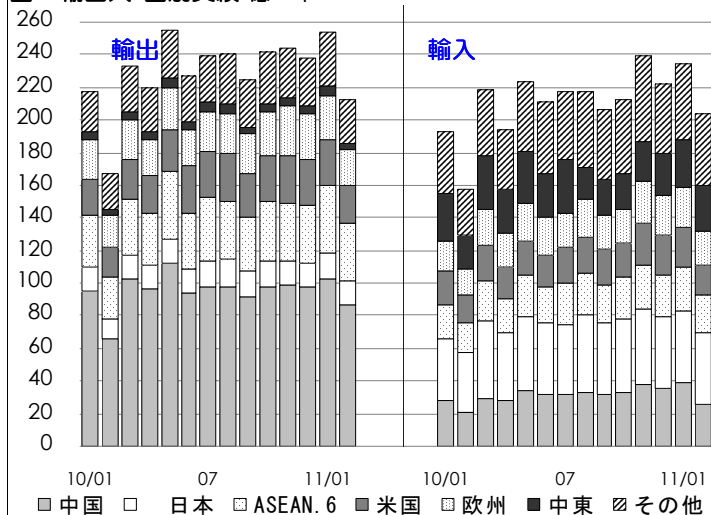
図3.失業率の推移 年齢層別 単位:% 出所:主計処



#### 4.通関貿易 2011年2月

- a.輸出** 2月:212.5億 US\$, 前年同月比+27.3%  
 対中、対アセアン(主に電子、紡織)、対欧米(情報通信製品、化学の増加等)等の活況から、16ヵ月連続でプラス成長となった。
- b.輸入** 2月:203.3億 US\$, 同+28.7%  
 主に対日(電子電機、機械等)、対米国(基本金属、化学等)等の活況を受け、16ヵ月連続でプラス成長となった。
- c.収支** 2月:黒字額9.2億 US\$, 同+2.6%  
 黒字額は対中、対アセア、対米、対欧が増加、赤字額は対日、韓国が増加した。
- d.対中貿易** (香港を含む)
- ①**輸出** 2月:87.2億 US\$, 同+31.8%  
 輸出総額の41.0%を占めた。主に電子、機械、プラスチックの増加を受け、引き続き好調な伸びとなっている。
- ②**輸入** 2月:25.8億 US\$, 同+22.1%  
 輸入総額の12.7%を占める。電子、情報通信製品、化学品の増加を受けて、大幅な伸びとなった。

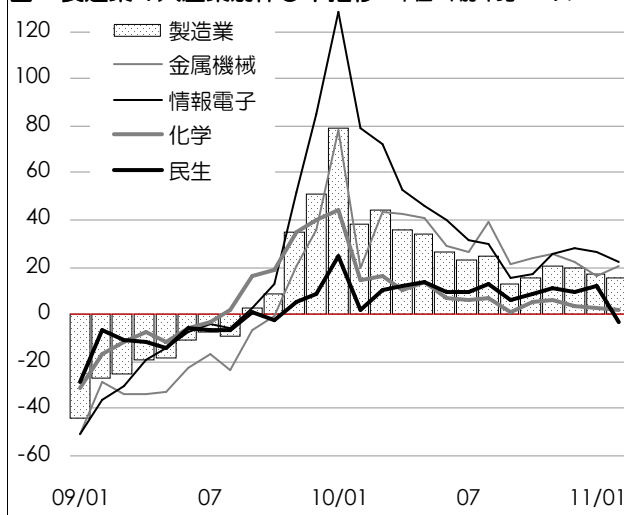
図4.輸出入 国別実績 億 US\$



#### 5.鉱工業生産 2011年2月

- a.鉱工業生産指数伸び率**  
 2月指数:110.66、前年同月比+13.28%  
 電子情報と金属機械は活況、化学は微増、民生は低迷したことから、安定基調を維持している。
- b.製造業4大産業区分の生産指数伸び率**
- ①**金属機械産業** 同+20.79%  
 自動車、機械、営造業など川下の需要増で好調な伸びを維持。
- ②**電子情報産業** 同+22.58%  
 携帯電話・iPadの旺盛需要からIDM大手による受注増で好調。
- ③**化学産業** 同+2.25%  
 プラスチック・ゴムの増産、石油化学の需要増から増加基調を維持。
- ④**民生産業** 同-3.91%  
 旧正月休みに伴う既製服、飲料等の減産でマイナスに転じた。

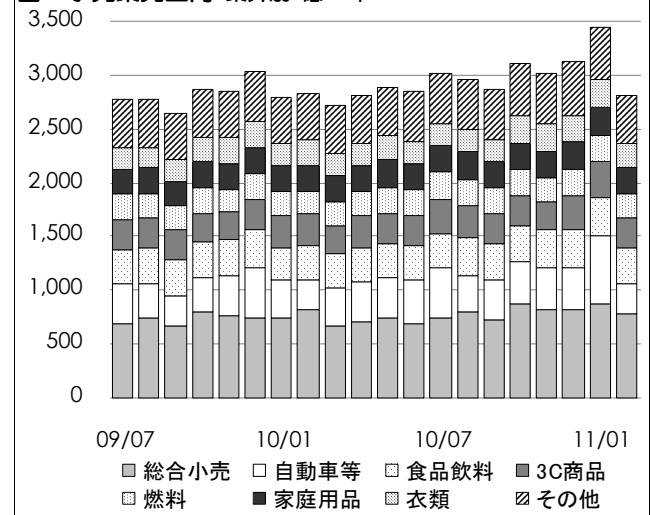
図5.製造業4大産業別伸び率推移 単位%、前年比ベース



#### 6.小売業売上高 2011年2月

- a.小売業売上高伸び率**  
 2月:2,808億 NT\$, 前年同月比-0.94%  
 主に旧正月に伴い、営業日数の減少で総合小売業、衣類等が対前年割れしたほか、自動車、食品・飲料は減速となっている。主要業種別では
- ①**総合小売業** 782億 NT\$, 同-5.02%  
 スーパーが旧正月による食品需要で増加、コンビニがコーヒーや弁当等の販促キャンペーンで増加基調を維持したが、百貨店と量販店は旧正月前の駆け込み購入の反動で減少した。
- ②**自動車等(二輪車・部品業者を含む)**  
 287億 NT\$, 同+5.60%  
 旧正月前の駆け込み需要の反動で減速したが、堅調な伸びを維持。
- b.外食業売上高伸び率**  
 2月:313億 NT\$, 同+2.45%  
 観光客数の増加、旧正月会に伴うレストランの業績成長等でプラスを維持している。

図6.小売業売上高 業界別 億 NT\$



**対中国 ウェハ工場、液晶パネル工場、IC 設計・IC テスト・IC パッケージング投資のコア技術審査及び監督作業要点の修正** 2011/03 時点

2011 年 3 月 22 日、経済部は「**対中国ウェハ工場、液晶パネル工場、IC 設計・IC テスト・IC パッケージング投資のコア技術審査及び監督作業要点**」を修正した。当局は既に 2010 年 2 月、同要点を修正したが、今般の修正は液晶パネルにおいて、対中国既存パネル工場への買収・出資を開放するもの。以下概要参照。

**◆対中国 ウェハ工場・液晶パネル工場 IC 設計・IC テスト・IC パッケージング投資のコア技術審査及び監督作業要点の概要** 太枠は今回(2011/03/22)修正

形態	対中国 8 吋以下のウェハ工場の新規設立 又は製造プロセスの技術向上	対中国ウェハ工場への買収、出資又は製造プロセスの技術向上
ウェハ工場 審査基準及び注意事項	① 総量規制で 3 機 8 吋工場が上限 ② 申請者は台湾のウェハ製造会社に限定 ③ 申請条件はすでに台湾で 12 吋ウェハ工場完工し、6 ヶ月以上量産継続 ④ 申請者は当該中国の被投資事業につき主導権を有す ⑤ ウェハ工場の既存機器による設備投資を優先。 ⑥ 機器設備を中国に移転する際、12 吋ウェハ工場が量産規模に到達 ⑦ 申請者は投資許可取得した後、経済部国際貿易局に対し特別輸出許可を取得 ⑧ 3 機 8 吋ウェハ工場の投資後、製造プロセスの技術向上はワッセナー・アレンジメントに則り、特別審査を行う	① 申請者は台湾のウェハ製造会社に限定 ② 台湾における見合投資要。 ③ 買収、出資先の製造プロセスは当該会社の台湾における製造プロセスより二世代以上遅れて、ワッセナー・アレンジメントに則り調整すること ④ 買収、出資先の中国ウェハ工場生産の技術が台湾親会社の技術を運用している場合、同親会社に合理的な報酬または権利金を支払う ⑤ 当該投資はグローバル市場の優位、占有率の向上につながる ⑥ 当該投資は台湾経済発展に多大な貢献をもたらす ⑦ 対中国投資により台湾の雇用者を削減してはならない
形態	対中国液晶パネル工場の新規設立	対中国液晶パネル工場への買収、出資又は製造プロセスの技術向上
液晶パネル工場 審査基準及び注意事項	① 申請者は台湾の液晶パネル会社に限定 ② 申請者は当該中国の被投資事業につき主導権を有す ③ 台湾での見合投資、次世代パネル工場への投資及研究開発が必要 ④ 台湾における新世代パネル工場への投資進捗は、審査の必須条件とす ⑤ 対中国六世代以上のパネル工場新規投資は <b>3 機</b> を上限とする。 その技術は台湾会社既存のパネル工場の最高世代に劣りまたは同等に限る ⑥ 台湾親会社の技術を運用している場合、同親会社に権利金を支払うこと ⑦ 当該投資はグローバル市場の優位、占有率の向上につながる ⑧ 当該投資は台湾経済発展に多大な貢献をもたらす ⑨ 当該投資は台湾の設備、材料及びその他関連産業の発展を促す ⑩ 対中国投資により台湾の雇用者を削減してはならない	① 申請者は台湾の会社法に従い設立した会社に限定 ② 台湾における見合投資要。 ③ 買収、出資先の製造プロセスはコア技術作業部会により細部な審査を行う ④ 買収、出資先の中国液晶パネル工場の生産が、台湾親会社の技術を運用している場合、同親会社に権利金を支払うこと ⑤ 当該投資はグローバル市場の優位、占有率の向上につながる ⑥ 当該投資は台湾経済発展に多大な貢献をもたらす ⑦ 対中国投資により台湾の雇用者を削減してはならない

**IC 設計、IC パッケージング、IC テスト** 個別案件の投資金額が **5,000 万 US\$** 超の案件は本要点の他の規定に従い、コア技術作業部会の特別審査を行う

参考資料	①「投資禁止」から「投資開放」の業種		②規制緩和の業種及び緩和要旨 太枠は 2011/03 修正箇所			
	産業別	業種 2010/02/10 開放	業種	2007/01 (修正前)	2010/02 修正	2011/03 修正
最近台湾対中国投資規制緩和の推移	農業	①豚肉加工製品 ②鶏肉加工製品	液晶パネル	4 吋以下の TFT-LCD の前工程のみ可	①第6世代以上まで申請開放 ②台湾と一世代遅れが必要 ③総枠工場設置上限： <b>3 基</b> まで ④台湾で次世代工場投資等見合投資が必要 ⑤中国パネル工場への買収、出資は <b>不可</b>	①～④同左
	製造業	②その他のモノリシック・マイクログ波集積回路(デジタル式) ③その他のモノリシック・マイクログ波集積回路 ④その他の混成集積回路 ⑤ <b>IC テスト・IC パッケージ</b>	ウェハ工場	①8吋超の工場設置は禁止 ②8吋以下の工場設置数3基まで ③設立済ウェハ工場の製造プロセスの向上は不可 ④中国ウェハ工場への買収出資は不可	①～②同左  ③設立済ウェハ工場の製造プロセス向上は <b>ワッセナー・アレンジメントに則り審査</b> ④中国ウェハ工場への買収、出資製造プロセス台湾より2世代遅れのみ可	<b>⑤中国パネル工場への買収出資の申請開放</b> ①～④同左
	サービス業	①銀行仲介業 a. 銀行業 b. 信託サービス、 c. ファイナンスリース d. ベンチャーキャピタル	不動産開発	①初年度中国への不動産開発総量規制 <b>100 億 NT\$</b> まで ②個別案件の投資金額 <b>1 千万 US\$</b> 以下	①年間中国に対する不動産開発総量規制 <b>500 億 NT\$</b> まで ②年間中国に対する不動産開発総量規制 <b>5 千万 US\$</b> 以下	①～②同左
	インフラ建設業	①焼却炉 ②発電(風力、太陽光発電)				

### C. 経済統計 台湾主要経済指標

年 月	実質 GDP 伸び率 % (2006年価格)						一人当 たりの GNP US\$	失業率 %	景気 総合 判断 点数	景気指数		鉱工業		通 関		貿 易		年 月	
	GDP	民間 消費	政府 消費	固定資 本形成	財貨サービス					先 行	一 致	生産指数		輸 出	輸 入	収支			
					輸出	輸入						指数	年増率				金額 MUS\$		年増率
2005	4.70	2.90	0.19	2.66	7.78	3.16	16,449	4.13	22	95.8	97.2	95.51	3.76	198,432	8.8	182,614	8.2	15,817	2005
2006	5.44	1.49	-0.71	0.07	11.41	4.57	16,911	3.91	22	102.1	102.4	100.00	4.70	224,017	12.9	202,698	11.0	21,319	2006
2007	5.98	2.08	2.09	0.55	9.55	2.98	17,596	3.91	25	107.4	108.1	107.77	7.77	246,677	10.1	219,252	8.2	27,425	2007
2008	0.73	-0.93	0.83	-12.36	0.87	-3.71	17,833	4.14	19	100.0	105.7	105.85	-1.78	255,629	3.6	240,448	9.7	15,181	2008
2009	-1.93	1.08	3.88	-11.01	-8.71	-12.83	16,895	5.85	19	102.8	97.5	97.30	-8.08	203,675	-20.3	174,371	-27.5	29,304	2009
2010	10.82	3.69	1.74	23.65	25.59	28.24	19,188	5.21	37	124.0	123.8	122.97	26.38	274,601	34.8	251,236	44.1	23,364	2010
1								5.68	38	118.4	114.9	112.37	70.08	21,738	75.8	19,250	115.4	2,488	1
2	13.59	3.02	2.91	28.61	39.11	49.32	4,647	5.76	38	119.7	116.9	96.92	35.48	16,689	32.6	15,799	45.8	891	2
3								5.67	39	120.6	118.6	120.55	39.49	23,358	50.1	21,835	80.1	1,523	3
4								5.39	39	121.0	120.0	121.44	32.03	21,929	47.7	19,390	52.7	2,539	4
5	12.86	4.32	1.33	31.98	32.89	34.04	4,621	5.14	37	121.2	121.2	124.73	30.99	25,475	57.5	22,386	72.1	3,089	5
6								5.16	37	121.2	122.2	126.07	24.69	22,716	34.1	21,176	39.4	1,540	6
7								5.20	38	121.1	123.2	128.86	20.93	23,899	38.5	21,750	42.7	2,149	7
8	10.69	4.63	0.40	24.62	20.45	22.31	4,814	5.17	38	121.1	124.2	128.58	23.74	24,051	26.6	21,792	28.0	2,259	8
9								5.05	37	121.1	125.5	123.79	12.21	22,397	17.5	20,630	25.0	1,767	9
10								4.92	34	121.3	127.0	126.37	14.39	24,193	21.9	21,211	27.9	2,982	10
11	6.92	2.85	2.39	13.04	14.90	14.43	5,106	4.73	32	121.5	128.7	130.34	19.37	24,371	21.8	23,960	33.8	411	11
12								4.67	33	121.8	130.6	135.72	18.18	23,813	19.0	22,225	21.4	1,587	12
2011	4.92	3.85	-0.24	-2.26	5.21	0.01	21,394												2011
1								4.64	34	124.8	134.6	133.11	17.19	25,352	16.6	23,467	22.0	1,884	1
2	5.01	4.98	0.05	4.69	6.12	2.12	5,167	4.69	33	125.0	135.9	110.66	13.28	21,249	27.3	20,327	28.7	922	2
3																			3
4																			4
5	4.42	4.00	0.85	-2.72	4.41	0.14	5,123												5
6																			6
7																			7
8	4.97	3.21	1.04	-5.02	5.31	-0.70	5,452												8
9																			9
10																			10
11	5.25	3.26	-2.48	-4.56	5.12	-1.31	5,652												11
12																			12
資料	行政院 主 計 処							経済建設委員会		經濟部 統計処		財政部 統計 処					資料		

注:年増率=対前年(同期、同月)伸び率%、GDPは2011年2月17日発表のもの、輸出入は国連の2004年「国際商品貿易統計ハンドブック」の新制度を採択(輸出入=輸出入+再輸出入)。

## 台湾主要経済指標（続1）

年 月	株価 指数 1966=100	株式売 買代金 10億元	物 価 指 数 2006=100				マネーサプライ (M2日平均値)		預金 総額 期末 値		貸出 総額 期末 値		外貨 準備高 億US\$	金 利 水 準 %			手形不渡比率		年 月	
			卸 売 物 価 指 数	年増率	消 費 者 物 価 指 数	年増率	10億元	年増率	10億元	年増率	10億元	年増率		公定 歩合	貸出基 本金利	コール レート	枚数 比率%	金額 比率%		
2005	6,092	18,819	94.67	0.62	99.41	2.31	23,591	6.22	24,710	6.25	19,360	7.77	2,533	2.250	3.845	1.312	0.40	0.58	2005	
2006	6,842	23,900	100.00	5.63	100.00	0.60	25,057	6.22	25,942	4.99	20,154	4.10	2,661	2.750	4.115	1.552	0.49	0.64	2006	
2007	8,510	33,044	106.47	6.47	101.80	1.80	26,123	4.25	26,209	1.03	20,627	2.35	2,703	3.375	4.313	1.998	0.43	0.64	2007	
2008	7,024	26,115	111.95	5.15	105.39	3.53	26,820	2.67	27,978	6.75	21,332	3.42	2,917	2.000	4.205	2.014	0.38	0.66	2008	
2009	6,460	29,680	102.17	-8.74	104.47	-0.87	28,753	7.21	29,556	5.64	21,491	0.75	3,482	1.250	2.563	0.109	0.30	0.53	2009	
2010	7,950	28,219	107.75	5.46	105.48	0.96	30,074	4.59	31,089	5.19	22,820	6.19	3,820	1.625	2.676	0.239	0.19	0.33	2010	
1	8,099	2,983	105.95	6.80	104.70	0.26	29,572	5.40	29,763	6.45	21,554	0.98	3,507	1.250	2.564	0.108	0.21	0.35	1	
2	7,432	1,307	106.42	6.09	105.25	2.34	29,703	5.10	29,637	4.85	21,612	2.02	3,527	1.250	2.564	0.104	0.18	0.35	2	
3	7,775	2,325	107.01	6.87	104.25	1.26	29,701	4.58	29,694	4.13	21,514	1.45	3,550	1.250	2.564	0.130	0.19	0.34	3	
4	8,052	2,569	108.51	9.06	105.13	1.34	29,831	4.18	29,811	3.99	21,661	2.08	3,576	1.250	2.568	0.164	0.20	0.34	4	
5	7,526	1,985	108.90	9.43	104.97	0.76	29,859	3.54	29,869	3.69	21,834	3.03	3,601	1.250	2.568	0.174	0.19	0.31	5	
6	7,383	1,674	108.22	7.02	105.32	1.19	29,841	3.81	29,942	3.74	21,883	3.73	3,624	1.375	2.568	0.183	0.20	0.36	6	
7	7,639	2,236	107.80	5.32	105.65	1.31	29,967	4.12	30,132	4.01	22,002	4.63	3,701	1.375	2.592	0.196	0.20	0.34	7	
8	7,884	2,725	108.19	3.33	105.66	-0.47	30,187	4.60	30,217	4.53	22,208	5.68	3,721	1.375	2.628	0.203	0.18	0.31	8	
9	8,040	2,630	108.48	3.77	105.77	0.29	30,254	4.66	30,376	4.59	22,185	5.29	3,805	1.500	2.628	0.210	0.18	0.35	9	
10	8,210	2,387	107.78	3.69	106.46	0.56	30,450	4.80	30,593	4.63	22,345	5.96	3,838	1.500	2.648	0.226	0.18	0.30	10	
11	8,350	2,324	107.78	2.46	106.67	1.52	30,684	5.20	30,735	4.99	22,542	6.34	3,793	1.500	2.672	0.231	0.17	0.33	11	
12	8,777	3,073	107.95	2.24	105.88	1.25	30,843	5.14	31,089	5.19	22,820	6.19	3,820	1.625	2.676	0.239	0.17	0.28	12	
2011																				2011
1	8,971	2,621	107.69	1.64	105.86	1.11	31,226	5.59	31,192	4.80	23,203	7.65	3,871	1.625	2.688	0.257	0.15	0.26	1	
2	8,743	1,909	110.10	3.46	106.65	1.33	31,522	6.12	31,338	5.74	23,262	7.63	3,907	1.625	2.718	0.262	0.14	0.24	2	
3																				3
4																				4
5																				5
6																				6
7																				7
8																				8
9																				9
10																				10
11																				11
12																				12
資料	台湾証券取引所	行政院主計処	中央銀行 經濟研究処																資料	

注：公定歩合は年末値を指す。貸出基本金利：台湾銀行、合作金庫、第一銀行、華南銀行、彰化銀行5行の平均金利

但し、貸出基本金利の中止により、2006年から、同5行の基準金利（新規貸出金利）を採択。コールレート：コールオーバーナイトレートを指す。

物価指数 単位：点、% 2006年=100

出所：行政院主計処

年 月	卸売物価		消費者物価		食 物		衣 類		住 居		交 通		医 療 保 険		教 育 娛 楽		雑 項		輸 入 物 価		輸 出 物 価		年 月
	指数	伸び率	指数	伸び率	指数	伸び率	指数	伸び率	指数	伸び率	指数	伸び率	指数	伸び率	指数	伸び率	指数	伸び率	指数	伸び率	指数	伸び率	
2005	94.67	0.62	99.41	2.31	100.64	7.25	102.47	-0.07	99.16	0.38	98.35	1.29	96.80	3.99	99.83	-0.23	95.76	-0.33	91.90	2.43	97.57	-2.46	2005
2006	100.00	5.63	100.00	0.60	100.00	-0.64	100.00	-2.41	100.00	0.85	100.00	1.68	100.00	3.30	100.00	0.17	100.00	4.43	100.00	8.81	100.00	2.49	2006
2007	106.47	6.47	101.80	1.80	102.85	2.85	103.01	3.01	100.94	0.94	101.72	1.72	103.91	3.91	100.61	0.61	101.90	1.90	108.95	8.95	103.56	3.56	2007
2008	111.95	5.15	105.39	3.53	111.65	8.55	104.88	1.82	102.39	1.44	104.10	2.34	106.17	2.18	101.93	1.31	103.50	1.58	118.58	8.84	101.34	-2.14	2008
2009	102.17	-8.74	104.47	-0.87	111.16	-0.44	104.81	-0.07	102.05	-0.33	99.93	-4.00	106.81	0.60	100.11	-1.78	106.46	2.85	107.19	-9.61	94.65	-6.60	2009
2010	107.75	5.46	105.48	0.96	111.84	0.62	107.32	2.40	102.55	0.48	102.71	2.78	107.51	0.65	100.06	-0.05	109.38	2.74	114.73	7.03	96.57	2.03	2010
2011																							2011
1	107.69	1.64	105.86	1.11	112.51	1.99	107.05	1.02	102.33	0.50	104.24	0.46	108.41	1.32	100.48	1.44	108.48	0.23	115.58	3.30	93.09	-3.01	1
2	110.10	3.46	106.65	1.33	112.74	2.69	103.48	2.15	104.32	0.63	104.50	1.42	108.59	1.51	101.57	0.15	110.05	0.77	119.66	6.50	94.95	-1.81	2
3																							3
4																							4
5																							5
6																							6
7																							7
8																							8
9																							9
10																							10
11																							11
12																							12

雇用概況 出所：行政院主計処

	就 業 状 况 千人 %							失 業 状 况 千人 %					賃 金 状 况 (平 均 賃 金) NT\$ %										
	15歳以 上人口	労働力 人数	就業 人数	産 業 別 就 業 構 造				失業 人数	失業率 全体	年 齢 別			二次+三次産業		二次産業		製造業		三次産業				
				一次	二次	製造業	三次			15-24	25-44	45-64	金額	年増率	金額	年増率	金額	年増率	金額	年増率			
																						金額	年増率
2005	17,949	10,371	9,942	5.94	36.40	27.47	57.67	428	4.13	10.59	3.78	2.79	43,163	1.12	41,908	2.61	41,858	2.95	44,290	-0.24	2005		
2006	18,166	10,522	10,111	5.48	36.59	27.46	57.92	411	3.91	10.31	3.79	2.31	43,493	0.76	42,507	1.43	42,393	1.28	44,359	0.16	2006		
2007	18,392	10,713	10,294	5.28	36.80	27.61	57.92	419	3.91	10.65	3.86	2.24	44,414	2.12	43,302	1.87	43,169	1.83	45,380	2.30	2007		
2008	18,623	10,853	10,403	5.14	36.84	27.74	58.02	450	4.14	11.81	4.02	2.54	44,424	0.02	43,233	-0.16	43,105	-0.15	45,450	0.15	2008		
2009	18,855	10,917	10,279	5.28	35.85	27.15	58.87	639	5.85	14.49	5.93	3.90	42,176	-5.06	40,032	-7.40	39,152	-9.17	43,914	-3.38	2009		
2010	19,062	11,070	10,493	5.24	35.92	27.27	58.84	577	5.21	13.09	5.35	3.39	44,430	5.34	42,869	7.09	42,420	8.35	45,720	4.11	2010		
2011																							2011
1	19,169	11,140	10,623	5.14	36.22	27.34	58.63	517	4.64	12.27	4.81	2.85	82,456	53.23	77,036	42.54	77,819	42.81	86,959	62.17	1		
2	19,183	11,123	10,601	5.11	36.00	27.45	58.61	522	4.69	12.85	4.83	2.85	45,939	-31.53	46,559	-25.49	47,107	-25.4	45,423	-35.87	2		
3																							3
4																							4
5																							5
6																							6
7																							7
8																							8
9																							9
10																							10
11																							11
12																							12

鉱工業生産指数 単位：点、％ 2006年=100 出所：經濟部統計処

年 月	鉱工業		鉱業		製造業		金属機械		電子情報		化学		民生		光熱		水道		建設		年 月
	指数	伸び率	指数	伸び率	指数	伸び率	指数	伸び率	指数	伸び率	指数	伸び率	指数	伸び率	指数	伸び率	指数	伸び率	指数	伸び率	
2005	95.51	3.76	105.28	-9.40	95.69	3.66	98.24	-0.90	88.16	15.36	101.02	-0.87	102.22	-3.40	97.72	4.25	97.25	0.55	91.73	11.38	2005
2006	100.00	4.70	100.00	-5.02	100.00	4.50	100.00	1.79	100.00	13.43	100.00	-1.01	100.00	-2.17	100.00	2.33	100.00	2.83	100.00	9.02	2006
2007	107.77	7.77	82.96	-17.04	108.34	8.34	101.78	1.78	117.66	17.66	106.37	6.37	99.68	-0.32	102.97	2.97	100.29	0.29	99.52	-0.48	2007
2008	105.85	-1.78	79.07	-4.69	106.65	-1.56	94.42	-7.23	125.68	6.82	98.44	-7.46	93.90	-5.80	101.11	-1.81	98.50	-1.78	90.30	-9.26	2008
2009	97.30	-8.08	72.43	-8.40	98.15	-7.97	76.43	-19.05	119.05	-5.28	98.01	-0.44	87.35	-6.98	97.83	-3.24	96.26	-2.27	73.07	-19.08	2009
2010	122.97	26.38	82.70	14.18	125.66	28.03	100.92	32.04	165.88	39.34	111.63	10.30	96.59	10.57	102.80	5.08	97.55	1.34	65.78	-9.98	2010
2011																					2011
1	133.11	17.19	89.03	11.95	135.93	17.28	108.57	16.40	182.03	25.96	112.23	2.21	106.79	12.04	98.34	1.60	99.90	2.27	88.88	42.86	1
2	110.66	13.28	78.08	14.01	113.95	15.38	90.23	20.79	158.3	22.58	95.4	2.25	72.14	-3.91	88.85	1.99	89.23	2.18	32.71	-58.96	2
3																					3
4																					4
5																					5
6																					6
7																					7
8																					8
9																					9
10																					10
11																					11
12																					12

商業売上高伸び率 単位：％ 出所：經濟部統計処

年 月	商業		卸売業	飲食業	小売業	総合小売					食品 飲料等	衣類	家庭 用品	化粧品 薬品	文教 娯楽品	建材	燃料	3C 商品	自動車 バイク等	その他 専門小売	無店舗	年 月
	商業	卸売業				百貨店	スーパー	コンビニ	量販店	その他 総合小売												
2005	6.35	6.61	6.69	5.66	2.99	5.30	2.16	9.03	0.29	-5.11	5.36	-1.19	6.98	4.74	-1.16	2.30	10.18	7.06	10.59	5.42	14.85	2005
2006	6.62	8.67	4.58	1.72	2.96	-0.91	1.88	8.80	1.53	3.14	5.44	-2.53	3.61	2.46	8.08	9.36	9.12	4.89	-8.75	4.36	-3.29	2006
2007	6.64	7.84	4.37	3.68	4.42	6.42	7.71	2.02	3.67	3.12	3.82	4.07	4.49	6.39	2.61	1.18	7.09	3.92	-2.34	-1.51	11.95	2007
2008	2.32	3.55	1.82	-1.00	2.35	-0.17	9.29	1.12	5.93	-0.90	3.12	1.11	-0.85	3.73	-0.16	1.69	1.67	-1.36	-20.19	0.45	13.75	2008
2009	-3.18	-4.94	0.04	1.59	2.29	3.18	4.51	0.03	1.83	2.88	3.52	0.29	-0.22	0.05	-0.69	-3.29	-3.62	-7.44	13.86	-6.01	10.05	2009
2010	9.59	10.80	7.12	6.56	7.10	8.26	5.31	8.66	5.89	5.67	2.38	4.73	6.27	4.86	4.45	6.65	8.25	2.48	14.64	0.63	8.48	2010
2011																						2011
1	13.11	9.63	14.98	22.41	18.68	27.05	14.37	5.16	38.85	4.92	11.48	19.17	7.19	10.46	6.33	13.66	9.36	15.99	78.15	12.99	18.24	1
2	4.74	7.22	2.45	-0.94	-5.02	-3.79	4.65	3.06	-22.60	-5.07	2.54	-4.94	-2.30	3.33	-2.48	-1.99	5.03	-2.10	5.60	-1.93	3.77	2
3																						3
4																						4
5																						5
6																						6
7																						7
8																						8
9																						9
10																						10
11																						11
12																						12

貿易統計 1.国・地域別 単位：百万 US\$、% 出所：財政部統計処

年 月	合 計					ア		シ		ア		日		本		年 月
	輸出金額	輸入金額	収 支	輸出伸び率	輸入伸び率	輸出金額	輸入金額	収 支	輸出伸び率	輸入伸び率	輸出金額	輸入金額	収 支	輸出伸び率	輸入伸び率	
2005	198,432	182,614	15,817	8.8	8.2	129,053	106,140	22,913	12.1	7.8	15,111	46,053	-30,943	9.4	5.3	2005
2006	224,017	202,698	21,319	12.9	11.0	146,759	116,020	30,739	13.7	9.3	16,300	46,284	-29,984	7.9	0.5	2006
2007	246,677	219,252	27,425	10.1	8.2	164,346	121,072	43,274	12.0	4.4	15,934	45,937	-30,003	-2.2	-0.8	2007
2008	255,629	240,448	15,181	3.6	9.7	169,521	125,022	44,500	3.1	3.3	17,556	46,508	-28,952	10.2	1.2	2008
2009	203,675	174,371	29,304	-20.3	-27.5	140,108	98,471	41,637	-17.4	-21.2	14,502	36,220	-21,718	-17.4	-22.1	2009
2010	274,601	251,236	23,364	34.8	44.1	190,791	142,926	47,865	36.2	45.1	18,006	51,917	-33,911	24.2	43.3	2010
2011																2011
1	25,352	23,467	1,884	16.6	22.0	17,707	13,403	4,305	15.3	25.6	1,589	4,444	-2,855	8.5	20.5	1
2	21,249	20,327	922	27.3	28.7	15,112	11,442	3,670	32.8	23.3	1,372	4,398	-3,026	14.8	21.5	2
3																3
4																4
5																5
6																6
7																7
8																8
9																9
10																10
11																11
12																12

年 月	中 国 + 香 港					中 国					香 港					年 月
	輸出金額	輸入金額	収 支	輸出伸び率	輸入伸び率	輸出金額	輸入金額	収 支	輸出伸び率	輸入伸び率	輸出金額	輸入金額	収 支	輸出伸び率	輸入伸び率	
2005	77,679	22,203	55,476	12.2	16.2	43,644	20,094	23,550	20.1	19.7	34,036	2,110	31,926	3.5	-8.6	2005
2006	89,190	26,664	62,526	14.8	20.1	51,809	24,783	27,025	18.7	23.3	37,381	1,881	35,501	9.8	-10.9	2006
2007	100,396	29,840	70,557	12.6	11.9	62,417	28,015	34,402	20.5	13.0	37,980	1,825	36,155	1.6	-3.0	2007
2008	99,574	32,884	66,689	-0.8	10.2	66,884	31,391	35,492	7.2	12.1	32,690	1,493	31,197	-13.9	-18.2	2008
2009	83,694	25,546	58,148	-16.0	-22.3	54,249	24,423	29,825	-18.9	-22.2	29,445	1,123	28,323	-9.9	-24.8	2009
2010	114,747	37,582	77,165	41.8	14.9	76,941	35,954	40,987	41.8	47.2	37,806	1,628	36,179	28.4	45.0	2010
2011																2011
1	10,222	3,900	6,322	7.1	36.5	7,013	3,725	3,288	10.6	39.0	3,209	175	3,034	0.3	-1.3	1
2	8,723	2,583	6,140	31.8	22.1	6,246	2,493	3,753	37.1	22.9	2,476	90	2,387	20.2	3.7	2
3																3
4																4
5																5
6																6
7																7
8																8
9																9
10																10
11																11
12																12

貿易統計 1.国・地域別(続1) 単位：百万 US\$、% 出所：財政部統計処

年 月	韓 国					ア セ ア ン ※					米 国					年 月
	輸出金額	輸入金額	収 支	輸出伸び率	輸入伸び率	輸出金額	輸入金額	収 支	輸出伸び率	輸入伸び率	輸出金額	輸入金額	収 支	輸出伸び率	輸入伸び率	
2005	5,877	13,239	-7,362	4.4	13.5	26,931	21,104	5,828	13.8	3.8	29,114	21,171	7,943	1.3	-2.8	2005
2006	7,154	15,000	-7,845	21.7	13.3	30,651	23,304	7,347	13.8	10.4	32,361	22,664	9,696	11.2	7.1	2006
2007	7,794	15,158	-7,364	8.9	1.1	35,784	23,693	12,091	16.7	1.7	32,077	26,508	5,569	-0.9	17.0	2007
2008	8,706	13,168	-4,463	11.7	-13.1	38,389	25,582	12,807	7.3	8.0	30,791	26,327	4,464	-4.0	-0.7	2008
2009	7,303	10,507	-3,204	-16.1	-20.2	30,148	19,762	10,386	-21.5	-22.8	23,553	18,154	5,399	-23.5	-31.0	2009
2010	10,682	16,059	-5,377	46.3	52.8	41,361	28,839	12,522	37.2	45.9	31,466	25,379	6,087	33.6	39.8	2010
2011																2011
1	1,077	1,581	-505	36.0	32.6	4,171	2,638	1,533	32.14	21.07	2,794	2,424	370	26.3	22.6	1
2	936	1,363	-427	35.2	43.0	3,576	2,265	1,312	42.4	23.4	2,358	1,896	462	24.5	12.2	2
3																3
4																4
5																5
6																6
7																7
8																8
9																9
10																10
11																11
12																12

年 月	欧 州					中 東					年 月
	輸出金額	輸入金額	収 支	輸出伸び率	輸入伸び率	輸出金額	輸入金額	収 支	輸出伸び率	輸入伸び率	
2005	23,627	21,895	1,731	-0.8	3.0	4,157	19,153	-14,996	13.3	36.5	2005
2006	26,111	21,452	4,659	10.5	-2.0	4,462	24,916	-20,454	7.3	30.1	2006
2007	28,635	23,567	5,068	9.7	9.9	5,563	27,826	-22,263	24.7	11.7	2007
2008	29,948	24,451	5,497	4.6	3.8	5,715	38,933	-33,218	2.7	39.9	2008
2009	22,577	19,456	3,121	-24.6	-20.4	4,583	22,513	-17,930	-19.8	-42.2	2009
2010	29,372	26,005	3,367	30.1	33.7	6,226	31,389	-25,164	35.8	39.4	2010
2011											2011
1	2,660	2,475	186	9.8	30.8	621	2,960	-2,339	41.1	1.5	1
2	2,152	2,051	102	11.4	27.0	430	2,832	-2,402	9.2	39.5	2
3											3
4											4
5											5
6											6
7											7
8											8
9											9
10											10
11											11
12											12

※アセアン：ここではインドネシア、マレーシア、フィリピン、シンガポール、タイ、ベトナムの6カ国

貿易統計 2.主要輸出製品別 単位：百万 US\$ % 出所：財政部統計処

年月	輸出総額		電子電機		金 属		機 械		精密 機械		工・ア・フ		鉱 物 品		化 学		紡 織		輸 送 機 器		年月
	金額	伸び率	金額	伸び率	金額	伸び率	金額	伸び率	金額	伸び率	金額	伸び率	金額	伸び率	金額	伸び率	金額	伸び率	金額	伸び率	
2005	198,432	8.8	68,849	11.8	20,468	11.1	29,419	-11.3	14,347	17.4	14,733	16.5	9,174	62.1	10,126	27.1	11,840	-5.8	7,308	11.9	2005
2006	224,017	12.9	82,420	19.7	24,011	17.3	29,172	-0.8	18,362	28.0	15,908	8.0	11,122	21.2	11,269	11.3	11,789	-0.4	7,378	1.0	2006
2007	246,677	10.1	89,491	8.6	27,752	15.6	28,541	-2.2	19,916	8.5	18,925	19.0	14,140	27.1	14,867	31.9	11,623	-1.4	8,029	8.8	2007
2008	255,629	3.6	87,065	-2.7	28,221	1.7	27,182	-4.8	21,809	9.5	19,674	4.0	19,208	35.8	17,241	16.0	10,900	-6.2	9,095	13.3	2008
2009	203,675	-20.3	75,393	-13.4	19,359	-31.4	19,822	-27.1	16,087	-26.2	16,523	-16.0	11,697	-39.1	13,930	-19.2	9,344	-14.3	7,727	-15.0	2009
2010	274,643	34.8	103,206	36.4	25,888	33.7	28,114	44.0	23,626	46.9	22,257	34.7	14,846	26.9	19,229	38.0	11,302	21.0	9,337	20.8	2010
2011																					2011
1	25,352	36.0	10,405	16.5	2,501	23.3	1,617	39.7	1,979	7.1	2,048	17.2	1,478	-1.5	1,890	21.4	1,028	24.0	901	15.2	1
2	21,249	27.3	8,469	21.6	1,951	25.4	1,275	30.0	1,731	6.1	1,848	46.0	1,318	33.9	1,931	60.5	869	45.8	615	6.4	2
3																					3
4																					4
5																					5
6																					6
7																					7
8																					8
9																					9
10																					10
11																					11
12																					12

貿易統計 3.主要輸入製品別 単位：百万 US\$ % 出所：財政部統計処

年月	輸入総額		鉱 物 品		電 子 電 機		金 属		化 学		機 械		精 密 機 械		食 品		工・ア・フ		輸 送 機 器		年月
	金額	伸び率	金額	伸び率	金額	伸び率	金額	伸び率	金額	伸び率	金額	伸び率	金額	伸び率	金額	伸び率	金額	伸び率	金額	伸び率	
2005	182,614	8.2	29,859	30.0	45,423	6.9	18,808	1.8	19,495	10.8	23,409	-3.9	11,335	-10.0	7,016	8.9	6,143	12.3	6,977	31.1	2005
2006	202,698	11.0	38,809	30.0	48,967	7.8	23,159	23.1	22,468	15.3	23,574	0.7	12,376	9.2	7,039	0.3	6,604	7.5	4,950	-29.1	2006
2007	219,252	8.2	45,897	18.3	48,930	-0.1	26,623	15.0	24,835	10.5	23,598	0.1	13,008	5.1	7,913	12.4	6,952	5.3	5,391	8.9	2007
2008	240,448	9.7	65,245	42.2	47,179	-3.6	28,922	8.6	26,591	7.1	23,396	-0.9	10,819	-16.8	9,568	20.9	7,161	3.0	4,380	-18.8	2008
2009	174,371	-27.5	39,335	-39.7	39,973	-15.3	15,195	-47.5	20,425	-23.2	19,031	-18.7	7,465	-31.0	8,354	-12.7	5,946	-17.0	4,175	-4.6	2009
2010	251,395	44.2	55,438	40.9	56,321	36.2	24,368	60.4	29,349	43.7	30,204	71.1	10,878	45.7	7,786	18.4	7,315	43.0	6,135	46.9	2010
2011																					
1	23,467	22.0	5,069	11.0	5,534	18.1	2,351	37.6	2,849	26.8	2,369	49.8	844	12.3	777	-1.8	724	30.4	565	27.9	1
2	20,327	28.7	5,025	52.8	4,514	15.0	1,985	29.5	2,600	26.5	2,057	39.8	774	3.2	516	-0.3	587	25.0	540	50.3	2
3																					3
4																					4
5																					5
6																					6
7																					7
8																					8
9																					9
10																					10
11																					11
12																					12

## 為替相場（みずほコーポレート銀行公示レート）

### 1.2011年2月の為替レート

日	US\$/NT\$	US\$/¥	¥/NT\$	日	US\$/NT\$	US\$/¥	¥/NT\$	日	US\$/NT\$	US\$/¥	¥/NT\$	日	US\$/NT\$	US\$/¥	¥/NT\$
別	仲 値	仲 値	仲 値	別	仲 値	仲 値	仲 値	別	仲 値	仲 値	仲 値	別	仲 値	仲 値	仲 値
1	29.03	82.05	0.3538	9	28.78	82.35	0.3495	17	29.37	83.60	0.3513	25	29.75	81.95	0.3630
2	休祝日			10	28.90	82.55	0.3501	18	29.32	83.40	0.3516	26	土曜日		
3	休祝日			11	29.15	83.45	0.3493	19	土曜日			27	日曜日		
4	休祝日			12	土曜日			20	日曜日			28		休祝日	
5	土曜日			13	日曜日			21	29.33	83.10	0.3529	29			
6	日曜日			14	29.36	83.20	0.3529	22	29.57	83.40	0.3546	30			
7	休祝日			15	29.41	83.25	0.3533	23	29.55	82.75	0.3571	31			
8	28.91	82.35	0.3511	16	29.37	83.75	0.3507	24	29.75	82.10	0.3624	MID	29.30	82.88	0.3536

### 2. 1996年以降 US\$対 NT\$相場推移（月間仲値平均）

	1996年	1997年	1998年	1999年	2000年	2001年	2002年	2003年	2004年	2005年	2006年	2007年	2008年	2009年	2010年	2011年	
1月	27.41	27.44	33.81	32.25	30.78	32.70	35.03	34.59	33.68	31.91	32.09	32.74	32.36	33.29	31.86	29.04	1月
2月	27.48	27.54	32.81	32.53	30.71	32.31	35.05	34.77	33.21	31.49	32.34	32.95	31.58	34.22	32.05	29.30	2月
3月	27.41	27.53	32.46	33.12	30.70	32.59	35.01	34.71	33.30	31.14	32.48	33.01	30.59	34.33	31.83		3月
4月	27.18	27.61	32.98	32.89	30.49	32.91	34.90	34.81	32.99	31.51	32.30	33.14	30.33	33.66	31.47		4月
5月	27.33	27.76	33.45	32.76	30.74	33.19	34.44	34.71	33.51	31.29	31.75	33.26	30.58	32.88	31.82		5月
6月	27.67	27.88	34.48	32.48	30.81	34.28	33.98	34.62	33.63	31.35	32.47	32.95	30.36	32.77	32.18		6月
7月	27.55	27.96	34.38	32.28	30.94	34.78	33.39	34.40	33.89	31.90	32.61	32.80	30.40	32.89	32.12		7月
8月	27.49	28.71	34.69	32.01	31.08	34.60	33.96	34.32	34.11	32.09	32.78	32.96	31.21	32.86	31.89		8月
9月	27.49	28.61	34.59	31.80	31.20	34.57	34.59	33.99	33.91	32.91	32.90	32.99	31.96	32.59	31.72		9月
10月	27.51	29.39	33.01	31.77	31.81	34.55	34.95	33.86	33.80	33.48	33.19	32.54	32.68	32.30	30.80		10月
11月	27.50	31.59	32.52	31.73	32.43	34.48	34.70	34.04	32.76	33.57	32.81	32.33	33.09	32.32	30.32		11月
12月	27.50	32.35	32.29	31.61	33.09	34.70	34.85	34.05	32.19	33.29	32.51	32.42	33.12	32.26	29.89		12月
年平均	27.46	28.69	33.46	32.27	31.23	33.81	34.57	34.41	33.42	32.16	32.52	32.84	31.52	33.03	31.77		年平均

### 3. 1996 年以降の US\$対¥相場推移（月間仲値平均）

	1996年	1997年	1998年	1999年	2000年	2001年	2002年	2003年	2004年	2005年	2006年	2007年	2008年	2009年	2010年	2011年	
1月	105.69	117.83	130.44	113.40	105.18	116.71	132.53	118.72	106.44	103.29	115.32	120.27	107.90	90.61	91.17	82.56	1月
2月	105.87	122.91	125.78	116.64	109.58	116.14	133.54	119.36	106.50	104.73	117.87	120.69	107.31	92.36	90.09	82.88	2月
3月	105.75	122.48	128.77	119.67	106.73	121.22	131.15	118.57	108.60	105.24	117.24	117.29	100.71	97.68	90.53		3月
4月	107.32	125.69	131.72	119.55	105.46	123.76	130.91	119.78	107.46	107.18	117.10	118.77	102.59	98.77	93.39		4月
5月	106.27	118.85	134.77	121.79	108.11	121.81	126.42	117.26	111.96	106.65	117.71	120.67	104.16	96.59	92.07		5月
6月	108.87	114.39	140.34	120.92	106.28	122.03	123.52	118.17	109.50	108.58	114.46	122.50	106.90	96.64	90.88		6月
7月	109.32	115.06	140.53	119.56	107.90	124.55	118.00	118.65	109.30	111.92	115.62	121.54	106.64	94.45	87.66		7月
8月	107.80	117.77	144.57	113.43	108.13	121.63	118.95	118.82	110.39	110.70	115.82	116.65	109.24	94.80	85.40		8月
9月	109.67	120.90	134.45	107.55	106.80	118.93	120.77	115.06	109.98	111.08	117.02	115.03	106.69	91.45	84.41		9月
10月	112.11	121.15	121.00	105.85	108.38	121.26	123.85	109.63	109.08	114.80	118.67	115.70	100.40	90.23	81.86		10月
11月	112.28	125.26	120.05	104.91	108.80	122.33	121.45	109.26	104.84	118.36	117.22	111.10	96.93	89.16	82.44		11月
12月	113.85	129.61	117.36	102.65	112.14	127.51	121.90	107.81	103.79	118.54	117.25	112.34	91.20	89.75	83.29		12月
年平均	108.73	120.99	130.82	113.83	107.79	121.49	125.25	115.92	108.15	110.09	116.78	117.71	103.39	93.54	87.77		年平均

### 4. 1996 年以降の ¥対 NT\$相場推移（月間仲値平均）

	1996年	1997年	1998年	1999年	2000年	2001年	2002年	2003年	2004年	2005年	2006年	2007年	2008年	2009年	2010年	2011年	
1月	0.2593	0.2330	0.2593	0.2844	0.2927	0.2802	0.2643	0.2914	0.3164	0.3090	0.2783	0.2723	0.3000	0.3675	0.3495	0.3504	1月
2月	0.2596	0.2241	0.2609	0.2791	0.2802	0.2782	0.2625	0.2914	0.3119	0.3007	0.2744	0.2730	0.2943	0.3707	0.3558	0.3536	2月
3月	0.2592	0.2248	0.2521	0.2768	0.2877	0.2689	0.2670	0.2928	0.3068	0.2959	0.2771	0.2814	0.3038	0.3515	0.3517		3月
4月	0.2532	0.2196	0.2504	0.2752	0.2891	0.2659	0.2667	0.2907	0.3071	0.2940	0.2758	0.2790	0.2957	0.3409	0.3370		4月
5月	0.2571	0.2339	0.2482	0.2690	0.2844	0.2726	0.2725	0.2960	0.2994	0.2934	0.2843	0.2756	0.2936	0.3405	0.3457		5月
6月	0.2540	0.2438	0.2458	0.2687	0.2899	0.2810	0.2751	0.2929	0.3071	0.2887	0.2837	0.2690	0.2841	0.3391	0.3541		6月
7月	0.2521	0.2431	0.2447	0.2701	0.2868	0.2792	0.2830	0.2899	0.3100	0.2850	0.2821	0.2699	0.2851	0.3483	0.3664		7月
8月	0.2550	0.2439	0.2400	0.2822	0.2875	0.2845	0.2855	0.2889	0.3090	0.2899	0.2831	0.2827	0.2857	0.3467	0.3734		8月
9月	0.2506	0.2366	0.2573	0.2958	0.2921	0.2907	0.2865	0.2955	0.3080	0.2963	0.2811	0.2868	0.2996	0.3564	0.3758		9月
10月	0.2453	0.2426	0.2735	0.3001	0.2935	0.2849	0.2822	0.3089	0.3100	0.2916	0.2797	0.2813	0.3259	0.3580	0.3763		10月
11月	0.2449	0.2522	0.2710	0.3025	0.2981	0.2819	0.2857	0.3115	0.3125	0.2837	0.2799	0.2911	0.3415	0.3625	0.3679		11月
12月	0.2415	0.2496	0.2752	0.3080	0.2951	0.2722	0.2859	0.3159	0.3102	0.2809	0.2773	0.2887	0.3633	0.3596	0.3588		12月
年平均	0.2527	0.2372	0.2565	0.2843	0.2898	0.2784	0.2764	0.2972	0.3090	0.2924	0.2797	0.2792	0.3061	0.3535	0.3594		年平均

対台・対外投資統計 1.対台投資 単位：百万US\$, % 資料：経済部投資審議委員会 ※NIES.3=香港+韓国+シンガポール ※ASEAN.5=マレーシア、インドネシア、タイ、フィリピン、ベトナム

年月	A.対台投資合計		日 本		NIES.3		ASEAN.5		米 国		欧 州		中 南 米		B. 中 国		A+B 合計		年 月	
	件数	金額	件数	金額	件数	金額	件数	金額	件数	金額	件数	金額	件数	金額	件数	金額	件数	金額		
2005	1,131	4,228	214	724	181	450	55	72	138	804	123	685	224	1,202			1,131	4,228	2005	
2006	1,846	13,969	313	1,591	295	1,122	109	324	275	883	201	7,510	409	2,188	2009/07より 中国の対台 投資を開放			1,846	13,969	2006
2007	2,267	15,361	358	1,000	366	415	94	513	308	3,148	236	7,096	556	2,651				2,267	15,361	2007
2008	1,845	8,237	300	440	378	781	93	280	283	2,857	195	2,139	299	1,309				1,845	8,237	2008
2009	1,711	4,798	266	239	322	363	168	299	281	264	136	2,085	276	1,199	23	37	1,734	4,835	2009	
2010	2,042	3,812	340	400	414	315	220	112	235	319	173	1,231	271	1,097	79	94	2,121	3,906	2010	
2011																			2011	
1	175	346	22	11	29	33	19	134	36	10	15	173	22	88	10	5	185	351	1	
2	142	475	20	21	28	327	14	3	26	14	14	21	17	60	8	2	150	477	2	
3																			3	
4																			4	
5																			5	
6																			6	
7																			7	
8																			8	
9																			9	
10																			10	
11																			11	
12																			12	

対台・対外投資統計 2.台湾対外投資統計 単位：百万US\$, % 資料：経済部投資審議委員会

年月	A.対外投資合計		日 本		NIES.3		ASEAN.5		米 国		欧 州		中 南 米		B. 中 国		A+B 合計		年 月
	件数	金額	件数	金額	件数	金額	件数	金額	件数	金額	件数	金額	件数	金額	件数	金額	件数	金額	
2005	521	2,447	22	43	61	209	74	166	155	315	33	299	105	1,300	1,297	6,007	1,818	8,454	2005
2006	478	4,315	22	11	79	1,094	54	259	127	485	31	464	109	1,849	1,090	7,642	1,568	11,958	2006
2007	464	6,470	29	19	69	1,395	48	900	94	1,346	20	418	112	1,817	996	9,971	1,460	16,441	2007
2008	387	4,466	23	52	74	1,270	43	682	67	400	35	138	72	1,715	643	10,691	1,030	15,158	2008
2009	251	3,006	20	103	63	288	26	365	49	1,114	16	100	39	845	590	7,143	841	10,148	2009
2010	247	2,823	22	41	62	281	25	1,050	39	491	13	51	40	784	914	14,618	1,161	17,441	2010
2011																			2011
1	12	158	3	2	0	3	2	6	1	88	1	0	0	43	96	854	108	1,012	1
2	17	65	2	1	9	33	0	6	1	3	3	1	2	18	49	1,094	66	1,159	2
3																			3
4																			4
5																			5
6																			6
7																			7
8																			8
9																			9
10																			10
11																			11
12																			12

注：対中国投資について、法令の修正により1997年、1998年、2002年、2003年、2008年は当局事前認可なしの過去の投資案の追認申請を含む。\*は追加登記を含む。

住 所 台北支店：台北市松山区敦化北路 167 号 2 階 TEL:(02)2715-3911  
台中支店：台中市西屯區府會園道 169 號 8 階 TEL:(04)2374-6300  
高雄支店：高雄市新興區中正三路 2 号 12 階 TEL:(07) 236-8768

**みずほコーポレート銀行台北支店**

**2011 年 4 月 20 日発行**

**[www.mizuhocbk.com/taiwan/jp/index.html](http://www.mizuhocbk.com/taiwan/jp/index.html)**

- 1.法律上、会計上の助言：本誌記載の情報は、法律上、会計上、税務上の助言を含むものではありません。法律上、会計上、税務上の助言を必要とされる場合は、それぞれの専門家にご相談ください。
- 2.秘密保持：本誌記載の情報の貴社への開示は貴社の保密義務を前提とするものです。当該情報については、貴社内部の利用に限定され、その内容の第三者への開示は禁止されています。
- 3.著作権：本誌記載の情報の著作権は原則として弊行に帰属します。いかなる目的であれ本誌の一部または全部について無断で、いかなる方法においても複写、複製、引用、転載、翻訳、貸与等を行うことを禁止します。
- 4.免責：本誌記載の情報は、弊行が信頼できると考える各方面から取得しておりますが、その内容の正確性、信頼性、完全性を保証するものではありません。弊行は当該情報に起因して発生した損害について、その内容如何にかかわらずいっさい責任を負いません。

# 台北市日本工商会

台北市中山北路 2 段 57-1 号 7 楼

TEL: (02) 2522- 2163

FAX: (02) 2561- 9767

E-Mail: [jccit@ms27.hinet.net](mailto:jccit@ms27.hinet.net)